



Jihočeský kraj

# PŘÍLOHY

## ANALÝZY POTŘEBNOSTI SOCIÁLNÍCH SLUŽEB PRO SENIORY S PSYCHIATRICKÝM ONEMOCNĚNÍM NA ÚZEMÍ JIHOČESKÉHO KRAJE

Zpracováno „Plánování sociálních služeb v Jihočeském kraji IV.“,  
v rámci projektu: reg. č. CZ.03.02.02/00/22\_006/0000564



Financováno  
Evropskou unií

**PŘÍLOHA**

**1**

**SOCIÁLNĚ-  
EKONOMICKÝ KONTEXT  
ÚZEMÍ**

**DOPLNĚNÍ KAPITOLY 2 ANALÝZY**

# MEZIKRAJSKÉ SROVNÁNÍ

## MEZIKRAJSKÉ SROVNÁNÍ

Kraje tvoří vyšší hierarchickou úroveň jednotek územní samosprávy. Představují administrativní regiony, které se po dvě dekády formovaly a stabilizovaly nejen z hlediska hranic, ale i kompetencí. Vymezení krajů je provedeno relativně příhodně z hlediska existujících funkčních vazeb a regionální struktury Česka, přestože z hlediska administrativní dělby kompetencí se naopak diskutuje o potřebách změn. Přesto je možné kraje považovat za funkční regiony (tedy s krajskými středisky, k nimž jejich zázemí přirozeně spáduje) a pro základní porovnání (mezo-)regionálních rozdílů v Česku proto představují vhodnou, a tudíž také dlouhodobě často užívanou územní úroveň. Navíc je pro úroveň krajů k dispozici relativně rozsáhlá datová základna včetně časových řad.

## VNITROKRAJSKÉ SROVNÁNÍ

1. Podíl nezaměstnaných na celkovém počtu ekonomicky aktivních obyvatel (data MPSV, říjen 2022),
2. Podíl obyvatel čelících exekuci na celkovém počtu obyvatel (dle [www.mapaexekuci.cz](http://www.mapaexekuci.cz), průměr za roky 2019 a 2021),
3. Index vzdělávacích problémů konstruovaný jako agregovaný ukazatel míry propadání, nedokončení ZŠ a vysoké absence mezi žáky ZŠ (blíže viz [www.mapavzdelavani.cz](http://www.mapavzdelavani.cz), 2021),
4. Hustota zalidnění, tj. počet obyvatel na km<sup>2</sup> (data ČSÚ, 2021),
5. Přirozený přírůstek obyvatel, tj. rozdíl mezi počtem živě narozených dětí a počtem zemřelých osob přepočítaný na 1000 obyvatel (data ČSÚ, průměr za roky 2007–21),
6. Přírůstek obyvatel stěhováním, tj. rozdíl mezi počtem přistěhovaných a vystěhovaných přepočítaný na 1000 obyvatel (data ČSÚ, průměr za roky 2007–21),
7. Celkový přírůstek obyvatel, tj. součet přirozeného přírůstku a přírůstku stěhováním (data ČSÚ, průměr za roky 2007–21),
8. Index stáří, tj. podíl obyvatel ve věku 65+ let a obyvatel ve věku 0–14 let (data ČSÚ, 2021),
9. Vzdělanostní úroveň obyvatelstva, tj. podíl obyvatel s VŠ vzděláním na celkovém počtu obyvatel starších 15 let (data ČSÚ, 2021),
10. Intenzita bytové výstavby, tj. podíl průměrného počtu dokončených bytů ročně na celkovém počtu bytů v ‰ (data ČSÚ, průměr 2007–21),
11. Podnikatelská aktivita, tj. počet ekonomických subjektů na 1000 obyvatel (data ČSÚ, 2021).



Kraj	Počet obyvatel (2021)	Pořadí	Změna počtu obyvatel (%; 2021/2011)	Pořadí	Přirozený přírůstek/1000 obyv. (%; 2019–21)	Pořadí	Přírůstek stěhováním /1000 obyv. (%; 2019–21)	Pořadí	Celkový přírůstek/1000 obyv. (%; 2019–21)	Pořadí	Index stáří (2021)	Pořadí	Naděje dožití mužů (2020)	Pořadí	Naděje dožití žen (2020)	Pořadí	Podíl cizinců v % (2021)	Pořadí
<b>Česko</b>	<b>10 516 707</b>		<b>100,11</b>		<b>-4,47</b>		<b>11,42</b>		<b>6,95</b>		<b>128,1</b>		<b>75,82</b>		<b>81,74</b>		<b>6,3</b>	
Hl. m. Praha	1 275 406	2	102,72	2	3,47	1	29,19	2	32,66	1	123,4	2	78,16	1	82,86	1	18,6	1
Středočeský	1 386 824	1	108,40	1	-0,79	2	31,81	1	31,03	2	105,4	1	76,16	5	81,62	10	6,8	4
<b>Jihočeský</b>	<b>637 047</b>	<b>6</b>	<b>100,14</b>	<b>5</b>	<b>-4,88</b>	<b>7</b>	<b>8,06</b>	<b>6</b>	<b>3,19</b>	<b>6</b>	<b>133,6</b>	<b>7</b>	<b>76,18</b>	<b>4</b>	<b>81,94</b>	<b>5</b>	<b>4,0</b>	<b>9</b>
Plzeňský	578 707	8	101,22	4	-6,00	8	20,90	3	14,90	3	134,3	8	75,99	8	81,90	7	7,5	2
Karlovarský	283 210	14	93,42	14	-13,48	14	1,72	10	-11,77	13	141,8	13	74,51	12	79,97	13	7,5	3
Ústecký	798 898	5	96,48	12	-9,69	13	1,71	11	-7,98	12	128,4	4	73,93	13	79,88	14	4,8	7
Liberecký	437 570	13	99,77	6	-4,87	6	5,25	7	0,38	7	128,5	5	76,03	7	81,54	11	5,6	5
Královéhradecký	542 583	10	97,96	9	-6,76	9	3,38	9	-3,38	9	142,9	14	76,84	2	82,42	2	3,5	10
Pardubický	514 518	11	99,63	7	-4,61	5	9,69	5	5,08	5	130,6	6	76,07	6	81,89	8	4,3	8
Vysočina	504 025	12	98,45	8	-4,20	4	3,42	8	-0,78	8	134,5	9	75,88	9	82,30	4	2,8	11
Jihomoravský	1 184 568	3	101,57	3	-1,84	3	11,10	4	9,26	4	125,5	3	76,34	3	82,39	3	5,4	6
Olomoucký	622 930	7	97,54	10	-6,79	10	0,47	13	-6,33	10	136,3	11	75,08	11	81,71	9	2,2	14
Zlínský	572 432	9	97,18	11	-7,65	11	0,59	12	-7,06	11	140,8	12	75,10	10	81,93	6	2,3	13
Moravskoslezský	1 177 989	4	95,72	13	-9,41	12	-3,95	14	-13,35	14	135,9	10	73,85	14	80,90	12	2,5	12

- Jihočeský kraj je z hlediska **demografického potenciálu** v rámci Česka **průměrným, stabilizovaným krajem**. V žádné ze sledovaných charakteristik výrazně nezaostává ani nevyčnívá.
- Z hlediska **změny počtu obyvatel** za posledních 10 let je kraj díky nepatrnému populačnímu růstu na pátém místě mezi kraji v Česku. Celkový **přírůstek obyvatelstva** (mírně kladný) i **přírůstek stěhováním** (výrazně kladný) za roky 2019–21 má pak šestý nejvyšší, **přirozený přírůstek** (mírně záporný) za stejné období sedmý nejvyšší.
- Z hlediska naděje na dožití indikující **zdravotní stav populace** patří Jihočeský kraj v rámci Česka k mírnému nadprůměru.
- V Jihočeském kraji žije **relativně málo cizinců** (jen 4 % z celkového počtu obyvatel, což je 5. nejnižší hodnota mezi kraji v Česku).

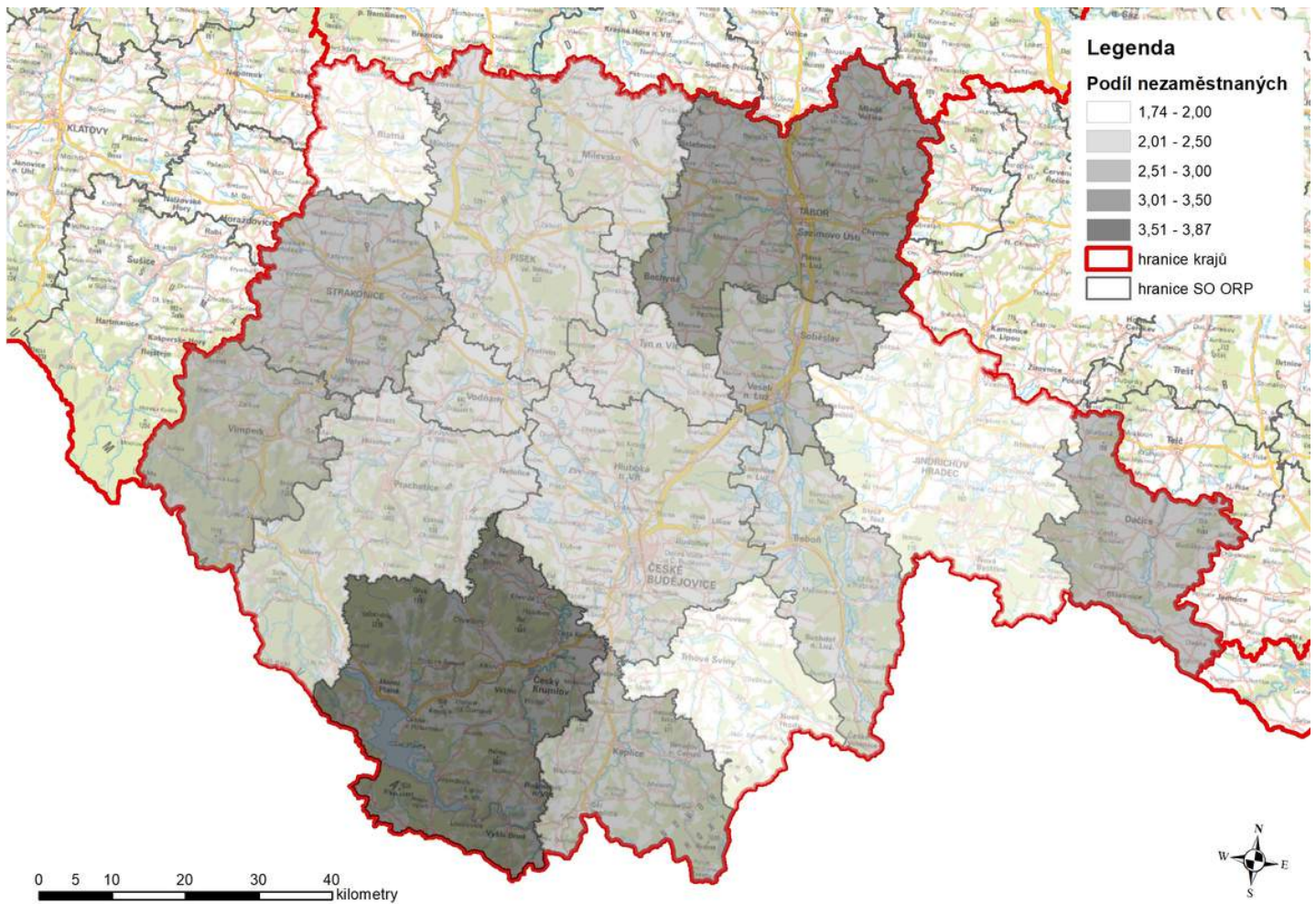
Kraj	HDP na obyvatele (Kč, 2021)	Pořadí	Míra investování (podíl tvorby fix. kapitálu na příd. hodnotě, %, 2020)	Pořadí	Stavební práce na obyv. (tis. Kč, 2020)	Pořadí	Čistý disponibil. důchod na obyv. (Kč, 2020)	Pořadí	Přenoc. hostů v HUZ na 1000 obyv. (2021)	Pořadí	Počet soukr. podnikatelů na 1000 obyv. (2021)	Pořadí	Patentové přihlášky na 100 tis. obyv. (2021)	Pořadí	Výdaje na výzkum a vývoj v podnik. sektoru na obyv. (mil. Kč, 2021)	Pořadí
Česko	571 051		28,8		30,1		283 435		3 040,2		97,2		5,14		7 279,4	
Hl. m. Praha	1 264 456	1	31,2	2	48,6	1	376 461	1	4 148,8	5	136,9	1	13,22	1	18 602,6	1
Středočeský	494 720	5	39,0	1	25,5	10	301 092	2	1 470,1	13	106,0	2	3,97	9	8 728,7	3
Jihočeský	453 208	11	25,8	9	31,3	4	263 069	8	5 286,7	3	97,1	4	4,16	7	3 314,7	11
Plzeňský	504 354	4	26,6	8	29,6	6	279 042	3	2 658,9	7	85,4	10	4,32	6	7 905,7	4
Karlovarský	339 491	14	28,3	5	22,2	11	250 144	14	9 983,7	1	80,6	12	0,35	14	758,5	14
Ústecký	395 524	13	26,7	7	28,1	9	254 579	12	1 411,5	14	76,5	14	2,47	12	1 410,5	13
Liberecký	421 913	12	31,1	3	19,0	14	259 666	10	5 036,6	4	96,6	5	7,88	2	6 155,9	5
Královéhradecký	522 295	3	20,1	14	28,2	8	273 192	6	5 528,9	2	99,1	3	6,89	3	3 562,9	9
Pardubický	453 219	10	24,6	10	29,6	7	268 220	7	1 937,0	11	92,8	9	4,99	4	5 896,7	7
Vysočina	460 423	7	23,7	12	34,3	3	277 102	5	2 390,0	10	95,3	8	1,79	13	2 865,0	12
Jihomoravský	562 278	2	27,6	6	34,7	2	277 517	4	2 593,9	9	95,6	6	4,02	8	10 689,8	2
Olomoucký	453 360	9	28,4	4	30,3	5	254 003	13	2 648,9	8	84,4	11	3,24	11	5 351,7	8
Zlínský	484 632	6	23,1	13	21,2	13	263 049	9	3 027,9	6	95,5	7	4,43	5	6 006,0	6
Moravskoslezský	453 836	8	24,4	11	21,3	12	255 017	11	1 628,7	12	79,4	13	3,84	10	3 528,3	10

- Jihočeský kraj dosahuje v **ekonomických ukazatelích** v rámci Česka **mírně podprůměrných hodnot**. Na druhou stranu zvyšují celostátní průměr hodnoty za hlavní město Prahu, případně i za Středočeský kraj. V pořadí krajů podle jednotlivých ukazatelů je tak Jihočeský kraj většinou průměrný (v rámci výkonnostních ukazatelů "velké ekonomiky" je spíše mírně pod průměrem, v rámci strukturálních ukazatelů "drobného podnikání" mírně nad průměrem).
- Regionální HDP** přepočítaný na obyvatele je v Jihočeském kraji čtvrtý nejnižší mezi kraji Česka. stejně jako podle výdajů podnikatelů na výzkum a vývoj. Podle celkové míry investic je pak Jihočeský kraj mezi ostatními kraji na 9. místě.
- Jihočeský kraj se vyznačuje relativně **vysokou mírou podnikatelské aktivity**. Podle počtu podnikatelů na obyvatele mu patří mezi kraje Česka 4. místo (je ale nutno dodat, že kraje na 5.–8. místě jsou za Jihočeským kraje seřazeny jen s těsnými odstupy).
- Díky turisticky atraktivním oblastem, které přitahují vícedenní návštěvníky (Šumava, lázně, příp. Česká Kanada aj.) má Jihočeský kraj po kraji Karlovarském (lázně) a Královéhradeckém (Krkonoše) třetí nejvyšší **počet přenocování turistů v hromadných ubytovacích zařízeních** (vztahený k počtu obyvatel).
- Také podle **objemu stavebních prací** na obyvatele patří Jihočeskému kraji mírně nadprůměrné 4. místo mezi kraji v Česku.

Kraj	Měrné emise REZZO 1–4 – tuhé znečišťující látky (t/km <sup>2</sup> , 2019)	Pořadí	Měrné emise REZZO 1–4 – CO (t/km <sup>2</sup> , 2019)	Pořadí	Investice na ochranu život. prostředí na obyv. (Kč, 2020)	Pořadí	Produkce komunálního odpadu na obyv. (kg, 2020)	Pořadí	Koef. ekologické stability – podíl ekologicky přízn. a nepřízn. ploch (2021)	Pořadí
<b>Česko</b>	<b>0,724</b>		<b>10,4</b>		<b>2 910</b>		<b>506,4</b>		<b>1,10</b>	
Hl. m. Praha	2,229	14	25,1	13	3 556	3	466,8	6	0,32	14
Středočeský	0,682	10	7,1	10	3 177	5	589,6	14	0,67	13
<b>Jihočeský</b>	<b>0,388</b>	<b>1</b>	<b>4,5</b>	<b>1</b>	<b>2 818</b>	<b>7</b>	<b>560,7</b>	<b>13</b>	<b>1,55</b>	<b>3</b>
Plzeňský	0,450	2	4,9	3	2 257	11	462,5	3	1,42	5
Karlovarský	0,554	7	4,7	2	1 651	13	430,1	1	2,12	2
Ústecký	1,173	13	6,7	6	3 140	6	487,1	7	1,02	8
Liberecký	0,555	8	6,9	8	1 082	14	458,9	2	2,42	1
Královéhradecký	0,613	9	6,8	7	2 609	8	526,4	10	1,09	7
Pardubický	0,703	11	6,9	9	3 949	1	509,5	8	0,94	10
Vysočina	0,510	4	5,9	4	3 419	4	537,3	11	0,86	11
Jihomoravský	0,508	3	6,6	5	2 296	10	463,4	4	0,68	12
Olomoucký	0,514	5	7,7	11	2 427	9	540,0	12	1,02	9
Zlínský	0,532	6	8,9	12	1 941	12	463,5	5	1,53	4
Moravskoslezský	0,981	12	32,5	14	3 885	2	518,1	9	1,36	6

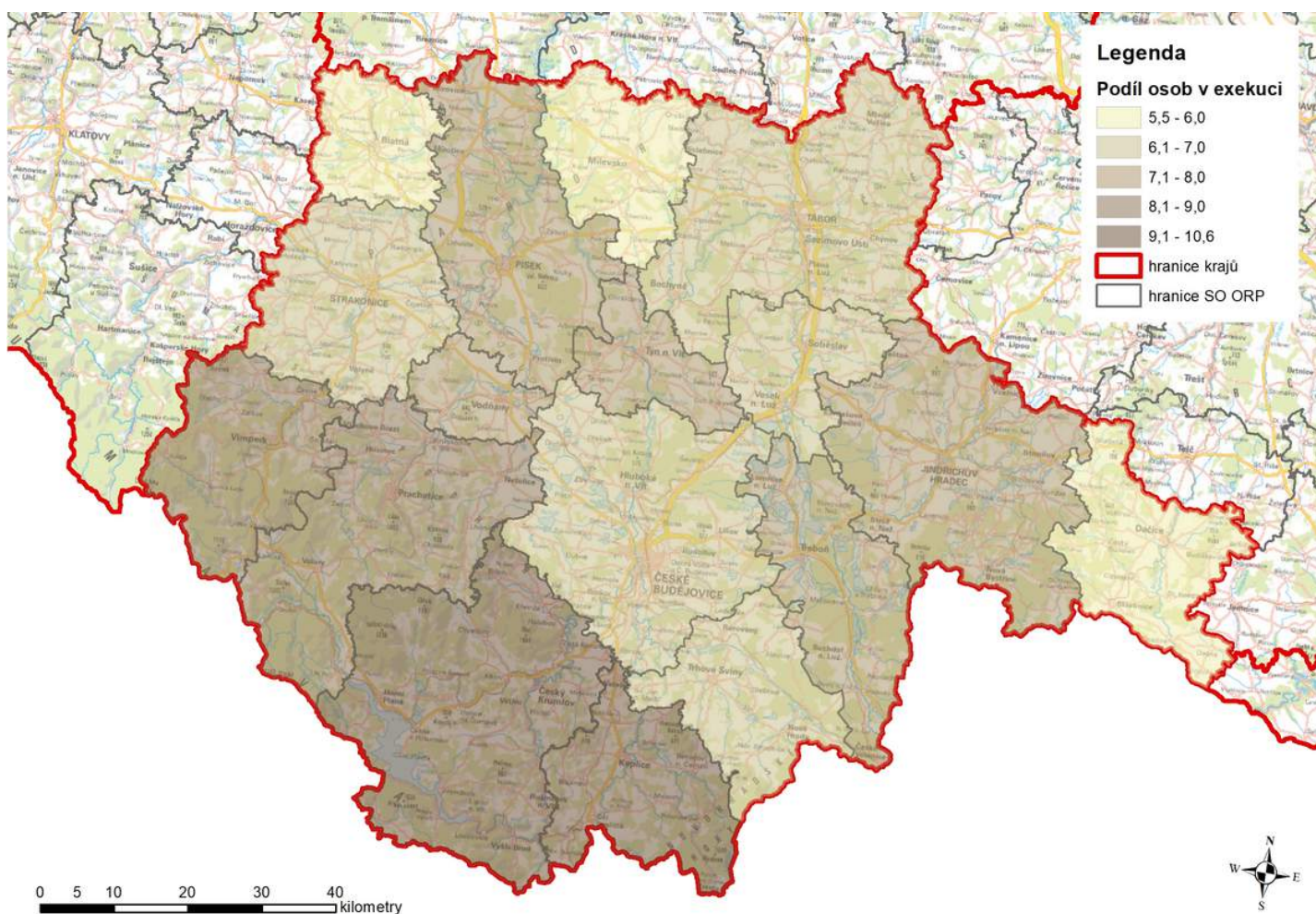
- Jihočeský kraj jako celek patří mezi kraje s **nejlepším životním prostředím** v Česku.
- Území Jihočeského kraje má v rámci Česka **nejzdravější ovzduší**, a to jak podle emisí pevných látek, tak emisí oxidu uhelnatého.
- Z hlediska **ekologické stability krajiny** (poměru mezi rozlohou ploch, které lze hodnotit jako ekologicky stabilní/příznivé, a ploch ekologicky nestabilních/nepříznivých) vykazuje Jihočeský kraj **třetí nejlepší hodnotu** mezi kraji Česka. Protože příznivé hodnoty vykazují také kraje Liberecký, Karlovarský či Zlínský, hraje zde příznivou roli především výskyt řídké zalidněných, zalesněných, často horských území.
- Naopak podle **produkce komunálního odpadu** vykazuje Jihočeský kraj **druhou nejméně příznivou** (tj. druhou nejvyšší) hodnotu.
- Z hlediska objemu **investic na ochranu životního prostředí** patří Jihočeský kraj k **průměru** v rámci Česka.





### Podíl nezaměstnaných na celkovém počtu ekonomicky aktivních obyvatel (data MPSV, říjen 2022)

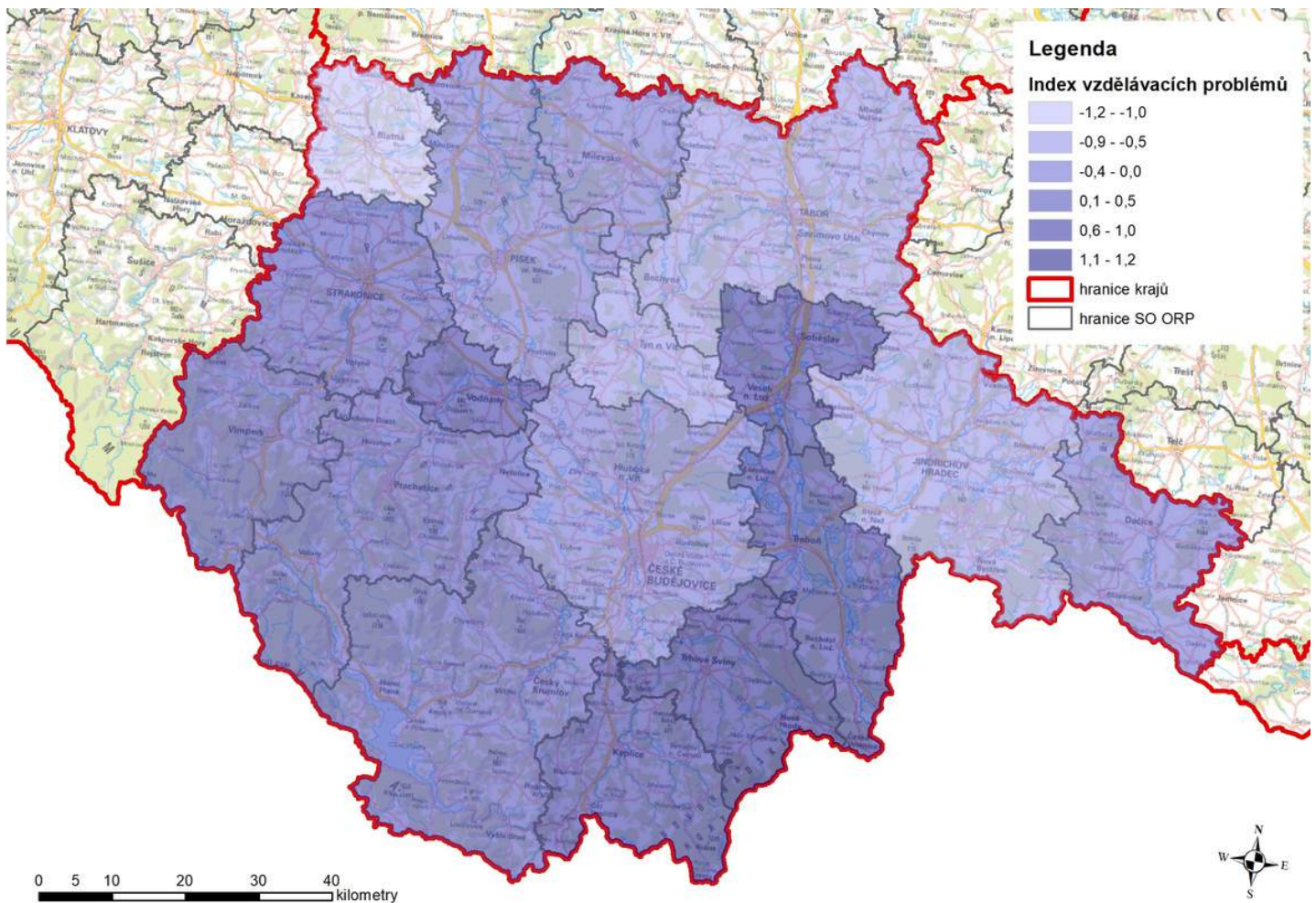
- Obecně nízká míra nezaměstnanosti v Jihočeském kraji jako celku. Vnitrokrasné rozdíly nereflktují žádný významnější prostorový vzorec, ale spíše místní specifika.
- Nejvyšší míru nezaměstnanosti vykazují SO ORP Český Krumlov a Tábor. V prvním případě se jedná o obvod zahrnující příhraniční města a obce s nedostatkem pracovních míst a současně velkou vzdáleností od velkých měst. Ve druhém případě míru nezaměstnanosti pravděpodobně zvyšují oblasti Bechyňska a Mladovožicka patřící k tzv. vnitřním periferiím.
- Nízká míra nezaměstnanosti v SO ORP Trhové Sviny a Blatná je pravděpodobně způsobena napojením na pracovní trh blízkých velkých měst (České Budějovice, resp. Písek, případně také Praha), k nimž se uvedená území částečně vztahují jako oblasti rezidenční suburbanizace.
- Míru nezaměstnanosti je možné interpretovat jako indikátor ukazující velikost sociálního a lidského kapitálu území ve vztahu k trhu práce. Naznačuje také výskyt široce podmíněných sociálních a hospodářských problémů (nízká kvalifikace a adaptabilita obyvatelstva, nízká ekonomická úroveň a kupní síla...).



Podíl obyvatel čelících exekuci na celkovém počtu obyvatel (dle [www.mapaexekuci.cz](http://www.mapaexekuci.cz), průměr za roky 2019 a 2021)

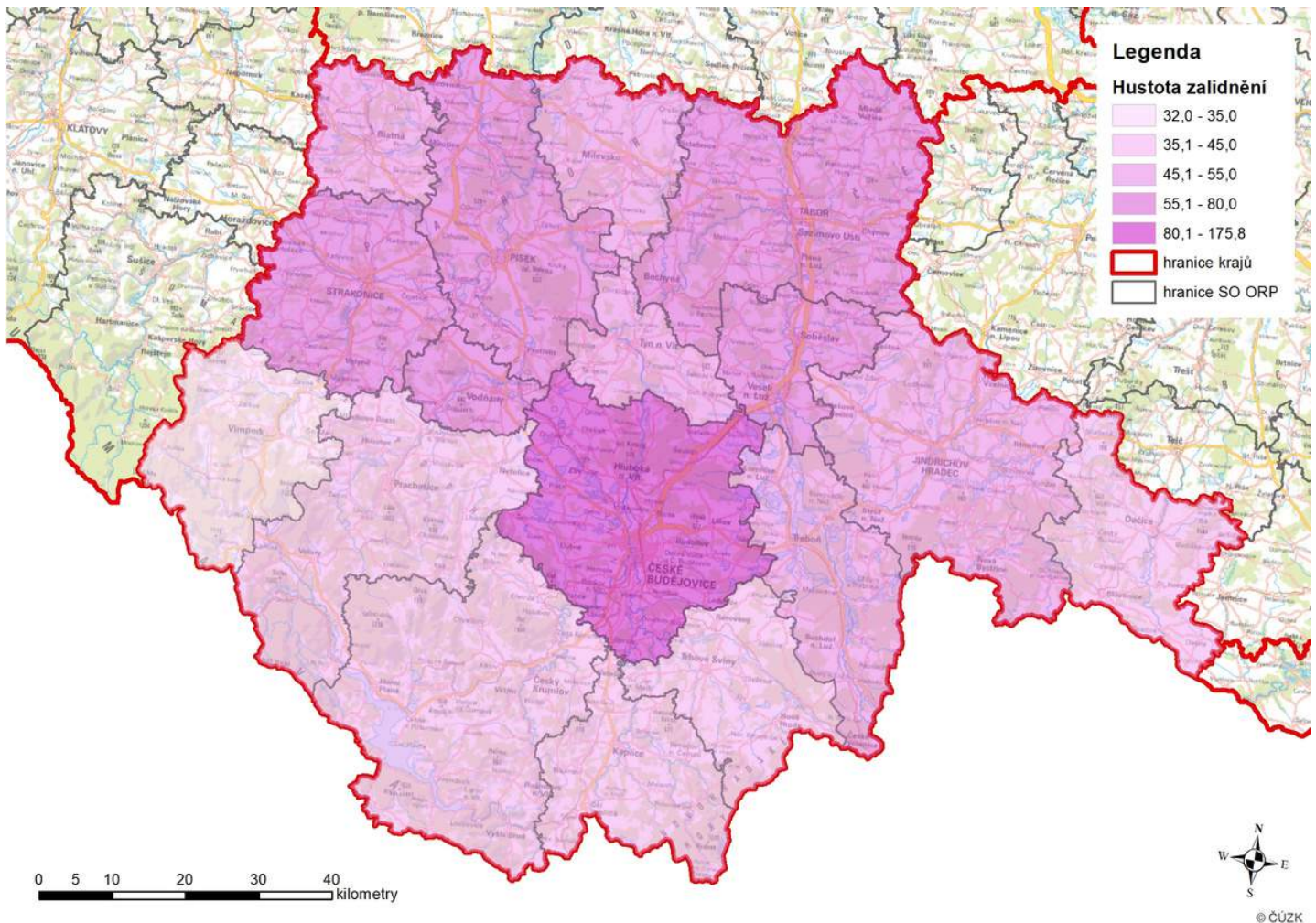
- Jihočeský kraj má obecně mírně podprůměrný podíl obyvatel čelících exekuci.
- Podíl obyvatel čelících exekuci je nejvyšší v okrajových, příhraničních částech kraje (SO ORP Kaplice, Český Krumlov, ale i Prachatice, Vimperk).
- Nejméně osob v exekuci mají v přepočtu na obyvatele SO ORP Blatná a Milevsko.
- Ukazatel podílu obyvatel čelících exekuci lze interpretovat jako indikátor naznačující výskyt sociálně patologických jevů, sociálního vyloučení a nižší vzdělanostní a kompetenční úrovně obyvatelstva.





Index vzdělávacích problémů konstruovaný jako agregovaný ukazatel míry propadání, nedokončování ZŠ a vysoké absence mezi žáky ZŠ (blíže viz [www.mapavzdelavani.cz](http://www.mapavzdelavani.cz), 2021)

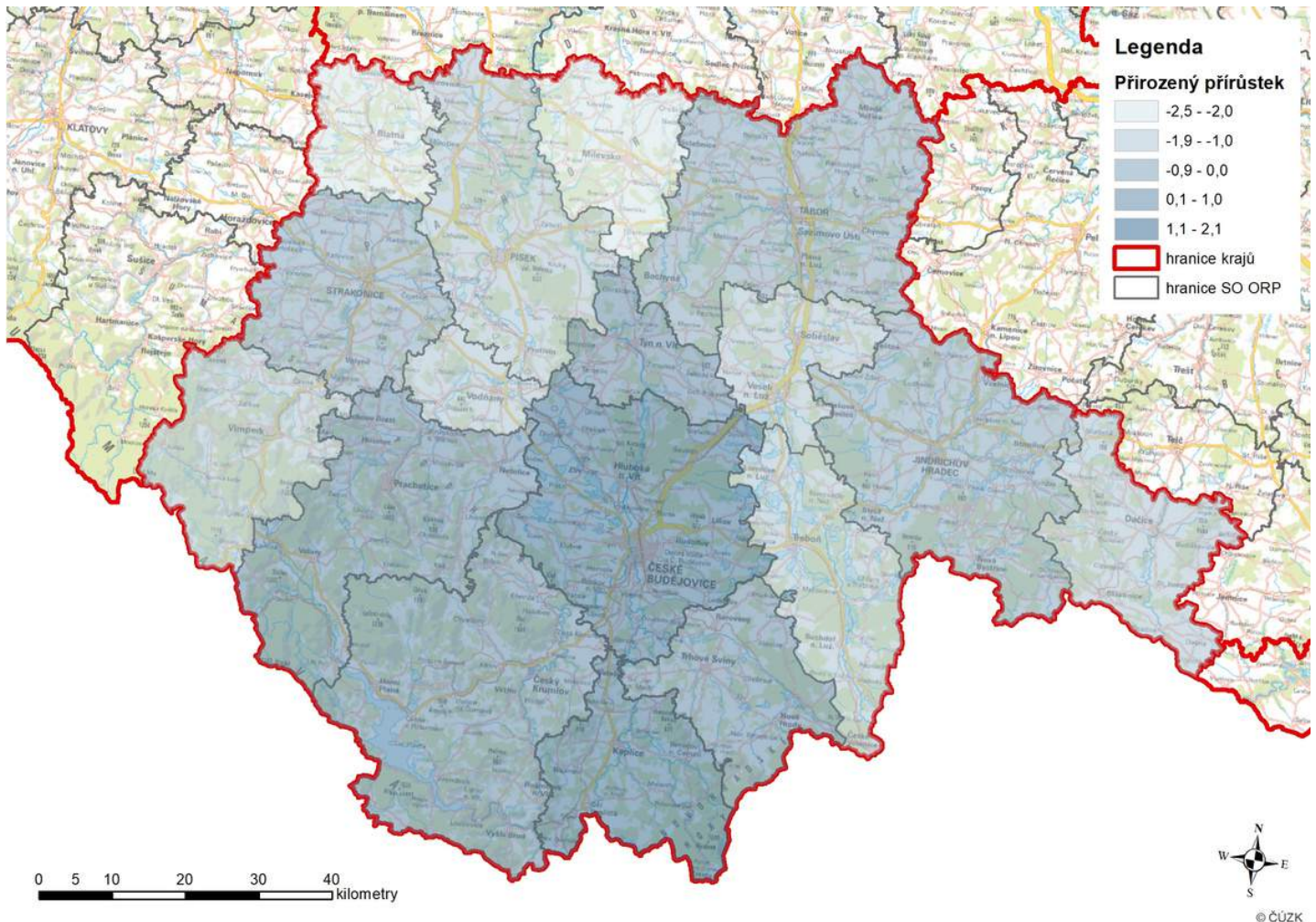
- Jihočeský kraj má obecně v rámci Česka průměrný výskyt vzdělávacích problémů na školách.
- Nejvíce se se vzdělávacími problémy potýkají školy v SO ORP Soběslav, Třeboň, Trhové Sviny, Kaplice a Vodňany. Obecně se jedná o "venkovské" správní obvody bez velkých měst (včetně jejich správních center).
- Naopak nejméně vzdělávacích problémů vykazují školy na Blatensku, Táborsku, Českobudějovicku, Vltavskotýnsku a Jindřichohradecku, obecně tedy v urbanizovanějším území s většími regionálními centry.
- Data potvrzují obecný prostorový vzorec menšího výskytu vzdělávacích problémů ve školách středně velkých a velkých měst. Výjimkou (potvrzenou také dalšími analyzovanými charakteristikami) je Blatensko s celkově příznivou sociálně-ekonomickou strukturou.
- Výskyt vzdělávacích problémů je možné interpretovat jako ukazatel naznačující výskyt sociálně patologických jevů, dysfunkčních rodin a sociálního vyloučení.



### Hustota zalidnění, tj. počet obyvatel na km<sup>2</sup> (data ČSÚ, 2021)

- Jihočeský kraj patří k územím s mírně podprůměrnou hustotou zalidnění v rámci Česka. Území kraje je z hlediska hustoty zalidnění velmi diferencované a přirozeně souvisí hlavně s výskytem velkých měst, či naopak horských území.
- Nejvyšší hustotu zalidnění mají správní obvody ORP České Budějovice, následované SO ORP Tábor, Soběslav, Strakonice, Písek a Vodňany. Tato území odpovídají hlavním rozvojovým a sídelním oblastem a osám (Českobudějovická aglomerace a z ní směřující hlavní osa ČB – Veselí nad Lužnicí – Soběslav – Tábor a vedlejší osa ČB – Písek – Strakonice).
- Naopak nejnižší hustotu zalidnění vykazují horské oblasti Šumavy (zvláště její centrální části zasahující do SO ORP Vimperk) a Novohradských hor, částečně také Českomoravské vrchoviny (Dačicko).
- Hustota zalidnění indikuje pozici území v sídelním a regionálním systému a má souvislost také například s geografickou a dopravní dostupností středisek a s vybaveností a obslužností území.

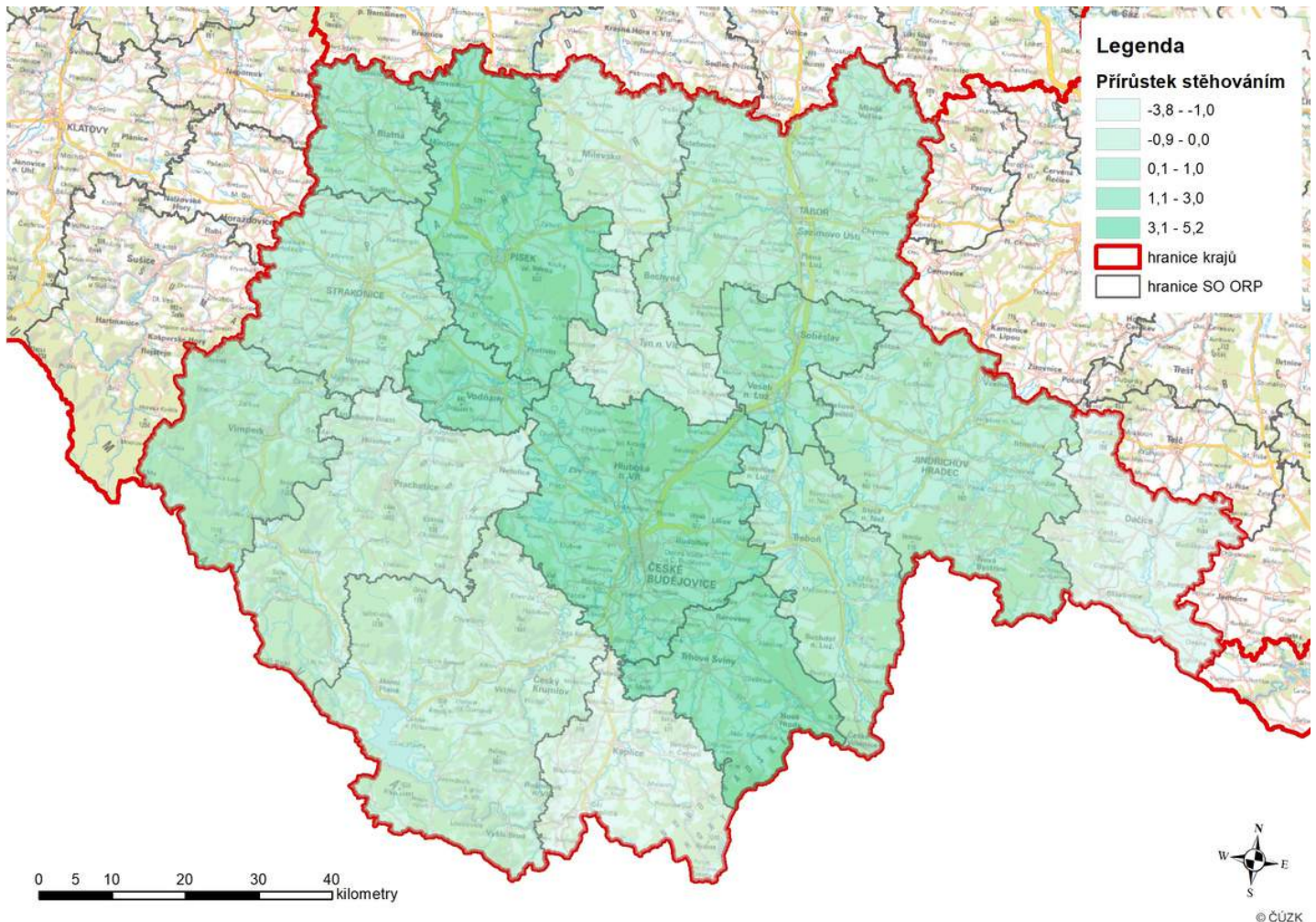




**Přirozený přírůstek obyvatel, tj. rozdíl mezi počtem živě narozených dětí a počtem zemřelých osob přepočítaný na 1000 obyvatel (data ČSÚ, průměr za roky 2007–21)**

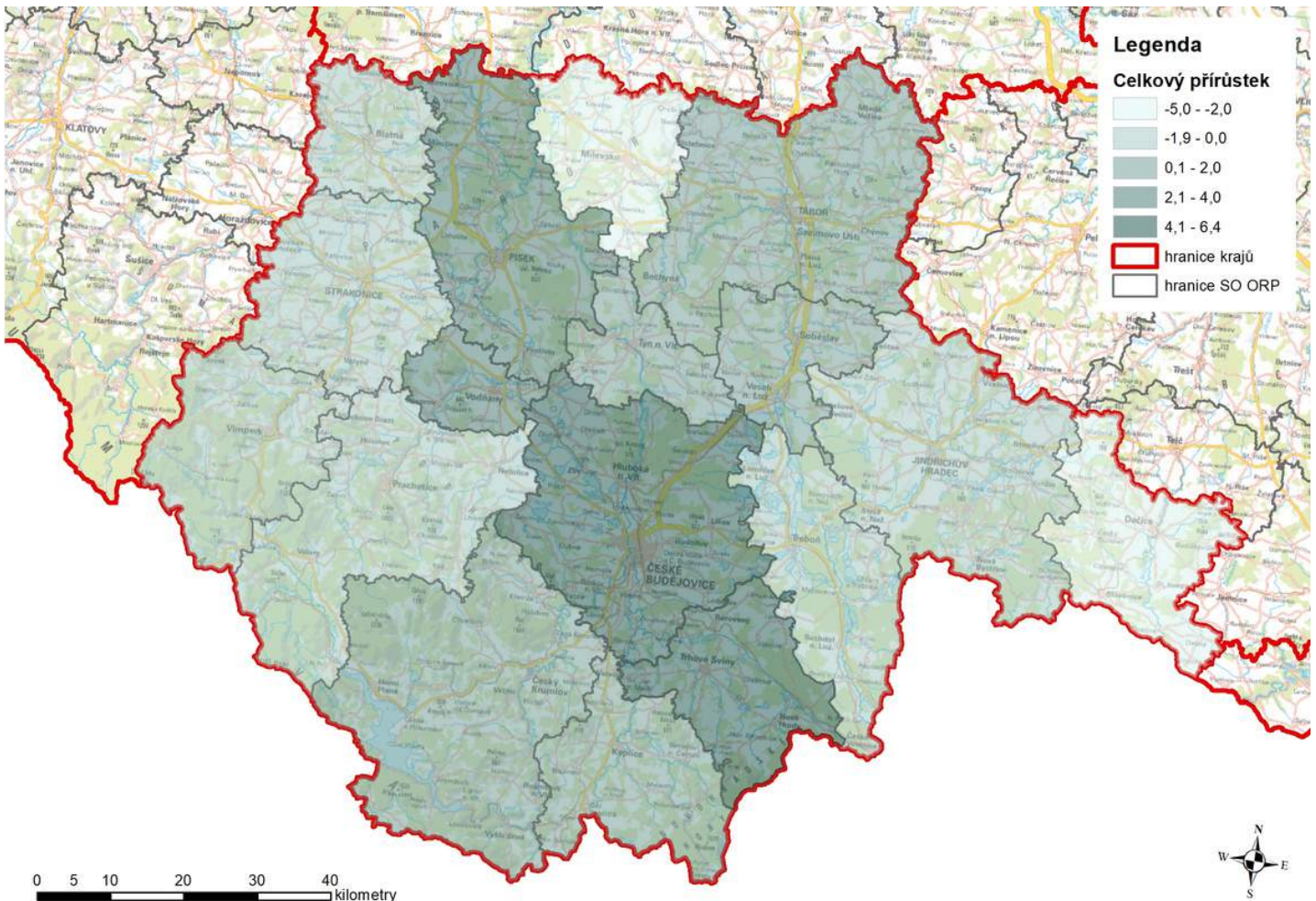
- Jihočeský kraj patří mezi oblasti s průměrnou měrou přirozeného přírůstku/úbytku obyvatel v rámci Česka.
- (Kladný) přirozený přírůstek má pouze širěji vymezené Českobudějovicko zahrnující správní obvody ORP České Budějovice, Český Krumlov, Kaplice, Trhové Sviny, Týn nad Vltavou a Prachatice. Tyto oblasti těží z blízkosti krajského centra jako rozvojového pólu, který na sebe více váže relativně mladší obyvatele a rodiny s dětmi.
- Naopak především periferní oblasti Jihočeského kraje vzdálené od velkých měst se potýkají s výrazným přirozeným úbytkem obyvatel. Týká se to jak pohraničních periferií (Vimpersko, Dačicko, Třeboňsko), tak periferií vnitřních (SO ORP Blatná, Milevsko).
- Přirozený přírůstek lze interpretovat jako ukazatel vitality populace, podmíněný širšími sociálními i ekonomickými faktory (funkčnost rodin a dalších "tradičních" institucí, příjmová úroveň...).





**Přírůstek obyvatel stěhováním, tj. rozdíl mezi počtem přistěhovaných a počtem vystěhovaných obyvatel přepočítaný na 1000 obyvatel (data ČSÚ, průměr za roky 2007–21)**

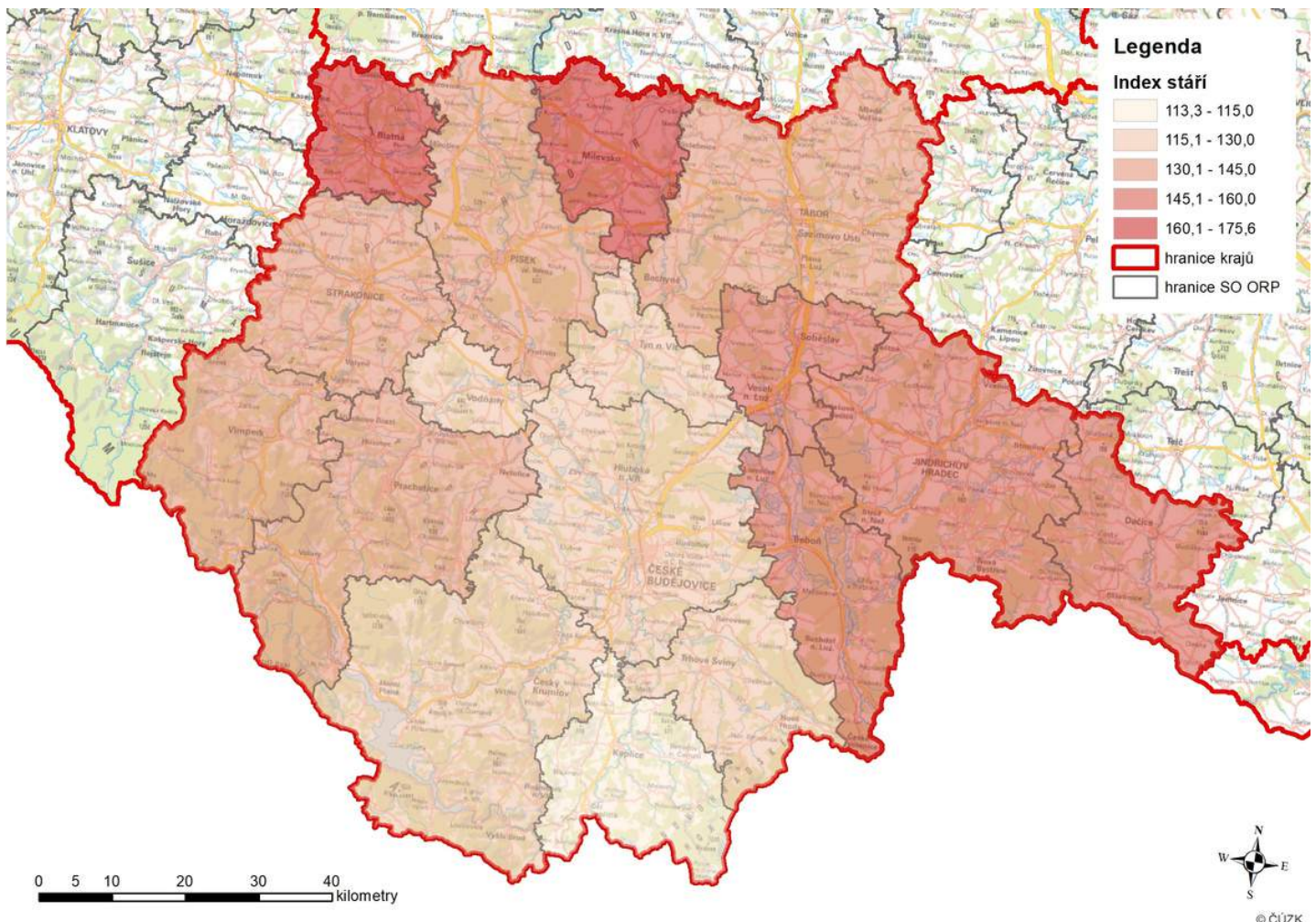
- Jihočeský kraj se jako celek v rámci Česka vyznačuje průměrným přírůstkem obyvatel stěhováním. Za touto střední hodnotou za celý kraj se však skrývají výrazné rozdíly mezi regiony jižních Čech.
- Kladné saldo počtu přistěhovaných a vystěhovaných má především Českobudějovicko a Písecko, včetně svých suburbánních zázemí (SO ORP Vodňany a Trhové Sviny). Naopak záporným saldem se vyznačují především příhraniční periferie Šumavy (SO ORP Prachatice, Český Krumlov a zejména Kaplice a Dačice). Avšak centrální části Šumavy, k nimž patří SO ORP Vimperk, již mají saldo mírně kladné; projevuje se tu atraktivita pro bydlení daná zdravým životním prostředím i možnosti zaměstnání v cestovním ruchu a na něj vázaných oborech.
- Přírůstek stěhováním vypovídá o atraktivitě území z hlediska sociální stability, možností zaměstnání a kvality životního prostředí.



**Celkový přírůstek obyvatel, tj. součet přirozeného přírůstku a přírůstku stěhováním (data ČSÚ, průměr za roky 2007–21)**

- Sečteme-li hodnoty přirozeného přírůstku a přírůstku obyvatelstva stěhováním, získáme hodnoty celkového přírůstku obyvatel. Ten je v Jihočeském kraji v rámci Česka průměrný.
- Výrazně kladný celkový přírůstek obyvatel vykazují SO ORP České Budějovice a Trhové Sviny (souběh přirozeného přírůstku a přírůstku stěhováním). Růst počtu obyvatel zaznamenávají i správní obvody ORP Písek a Vodňany (zde hlavně díky přírůstku stěhováním). Se značným úbytkem počtu obyvatel se naopak potýkají především SO ORP Milevsko a Dačice (v obou případech souběh úbytku přirozeného i stěhováním).
- Ostatní správní obvody se vyznačují víceméně stabilním počtem obyvatel, což je většinou výsledkem mírného přirozeného úbytku obyvatelstva a mírně kladného přírůstku obyvatel stěhováním.
- Celkový přírůstek/úbytek obyvatelstva vypovídá o celkové životaschopnosti území a naznačuje i jeho budoucí sociálně-ekonomický rozvoj, stagnaci či pokles.

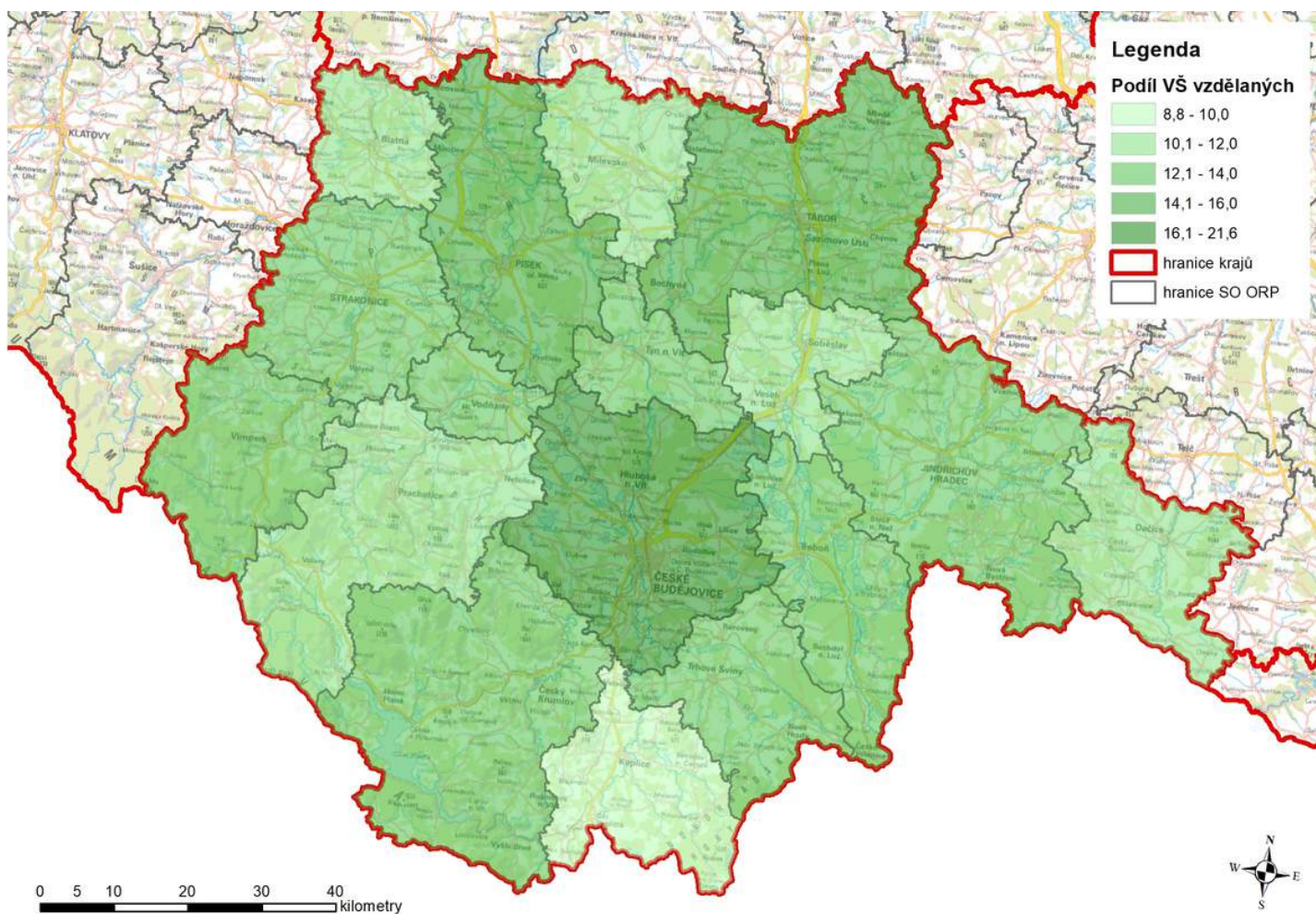




### Index stáří, tj. podíl obyvatel ve věku 65+ let a obyvatel ve věku 0–14 let (data ČSÚ, 2021)

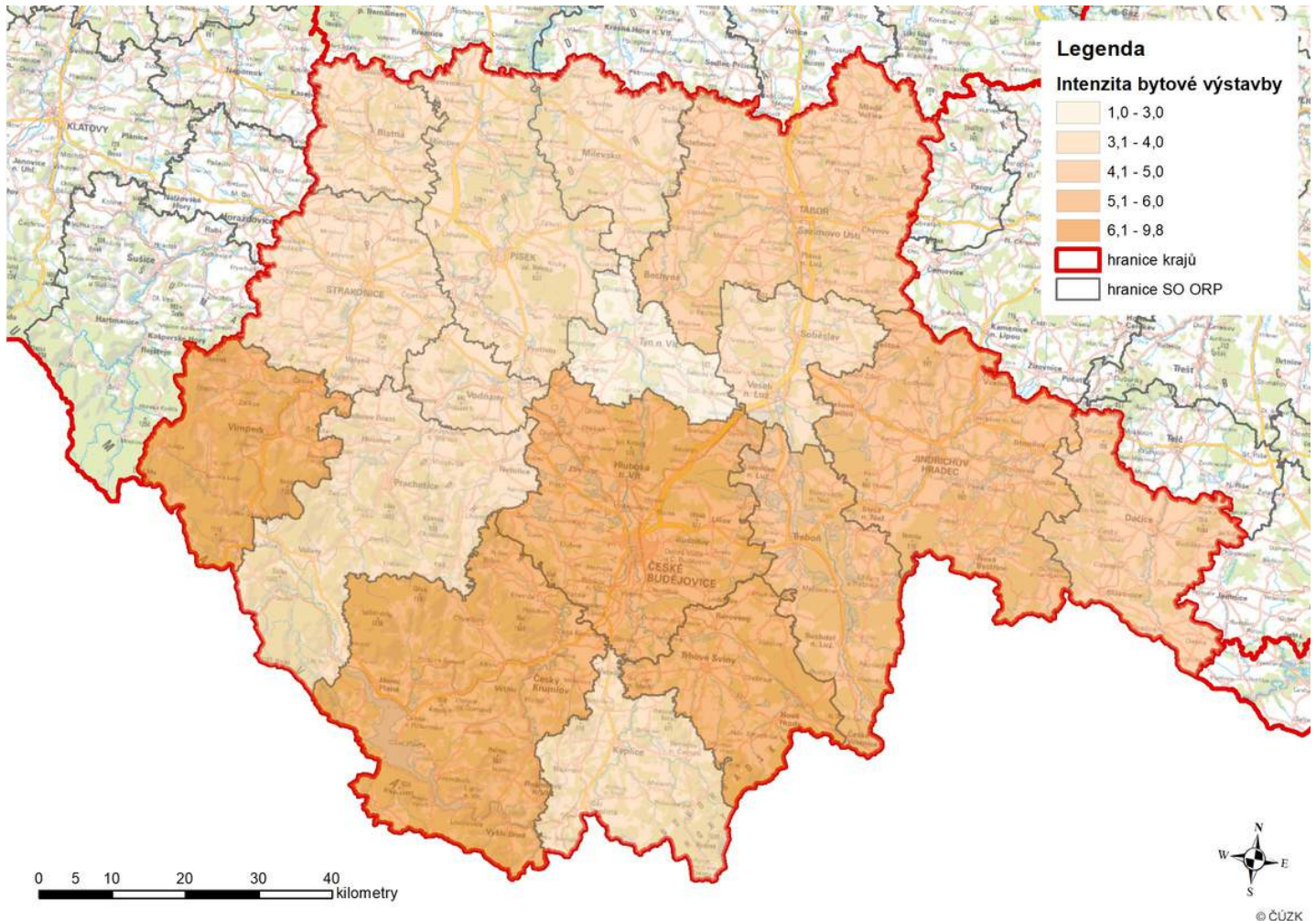
- Jihočeský kraj se vyznačuje převahou staršího obyvatelstva (65+ let) nad obyvatelstvem mladým (0–14 let), což je v kontextu Česka běžné. Index stáří konstruovaný jako vzájemný podíl počtu obyvatel obou věkových kategorií je v Jihočeském kraji mírně vyšší (tj. relativně více starších a méně mladších obyvatel) než je průměr za celé Česko, na druhou stranu dynamika stárnutí je v rámci Česka pomalejší.
- Relativně nejpříznivější index stáří má správní obvod ORP Kaplice následovaný správními obvody Českých Budějovic a jejich okolím (SO ORP Český Krumlov, Trhové Sviny, Týn nad Vltavou a Vodňany). Ve všech těchto územích převažuje počet obyvatel nad 65 let nad obyvateli do 15 let nejvýše o 30 %.
- Naopak nejstarší obyvatelstvo mají vnitřní periferie Blatenska a Milevska (starších obyvatel nad 65 let je o více než 60 % více než obyvatel do 15 let), následované východními částmi kraje (Třeboňsko, Soběslavsko, Jindřichohradecko a Dačicko).
- Index stáří predikuje budoucí vývoj počtu obyvatel i jeho hospodářského zatížení, životaschopnosti a soběstačnosti.





**Vzdělanostní úroveň obyvatelstva, tj. podíl obyvatel s VŠ vzděláním na celkovém počtu obyvatel starších 15 let (data ČSÚ, 2021)**

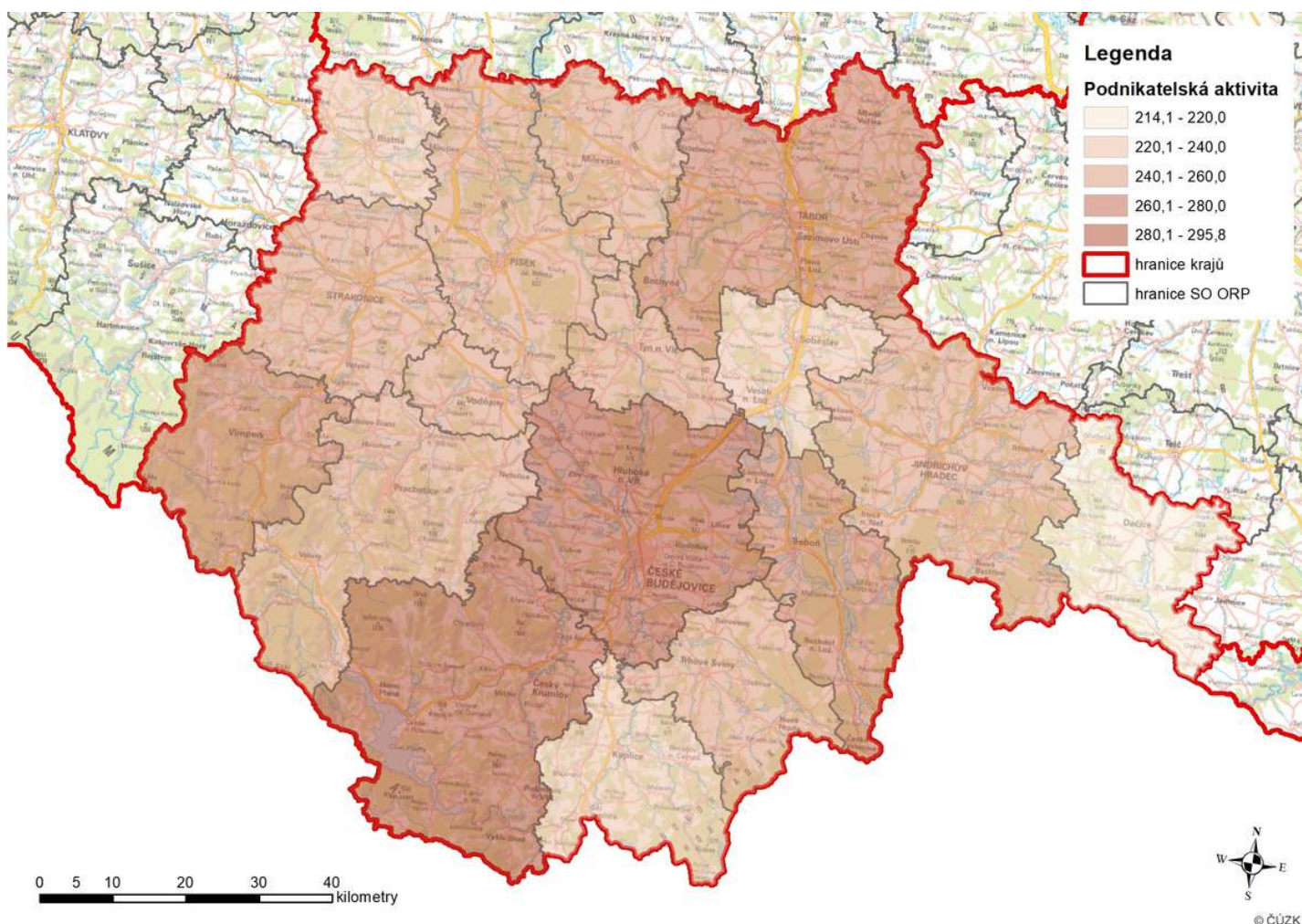
- Jihočeský kraj má v rámci Česka podprůměrný podíl vysokoškolsky vzdělaného obyvatelstva na celkovém počtu obyvatel ve věku 15+ let. Na druhou stranu jde tato pozice z velké části na vrub Prahy s extrémně vysokým podílem vysokoškoláků (36 %). Nad celostátním průměrem 18,7 % je dále pouze Jihomoravský kraj (21,8 %).
- Nepřekvapivě nejvyšší podíl vysokoškoláků najdeme ve velkých městech a jejich suburbánním zázemí. Ukazatel podílu vysokoškolsky vzdělaných obyvatel na celkovém počtu obyvatel starších 15 let je tudíž nejvyšší na Českobudějovicku (21,6 %, následovaném Tábořskem a Píseckem (kolem 15 %)). Nejnižší podíl vysokoškoláků vykazují naopak správní obvody bez větších měst (Soběslavsko, Kaplicko).
- Podíl vysokoškolsky vzdělaných obyvatel indikuje hospodářský a lidský potenciál území, a to jak ve vztahu k ekonomické výkonnosti, příjmové úrovni a kupní síle, tak ve vztahu k (ne-)výskytu sociálních problémů.



**Intenzita bytové výstavby, tj. podíl průměrného počtu dokončených bytů ročně na celkovém počtu bytů v ‰ (data ČSÚ, průměr 2007–21)**

- Z hlediska intenzity bytové výstavby patří Jihočeský kraj k průměru v rámci Česka.
- Bytová výstavba se v Jihočeském kraji výrazně koncentruje do správních obvodů ORP České Budějovice, Český Krumlov, Trhové Sviny (dáno rezidenční atraktivitou ve vztahu k blízkosti Českým Budějovicím a suburbanizací v okolí jihočeské metropole) a Vimperk (dáno rezidenční a rekreační atraktivitou). Nejnižší intenzitu bytové výstavby naopak vykazují SO ORP Týn nad Vltavou, Kaplice a Prachatice.
- Intenzita bytové výstavby je indikátorem atraktivity území pro bydlení, případně také pro rekreaci.





### Podnikatelská aktivita, tj. počet ekonomických subjektů na 1000 obyvatel (data ČSÚ, 2021)

- Jihočeský kraj patří z hlediska podnikatelské aktivity (měřené počtem podnikatelských subjektů na obyvatele) v rámci Česka k mírnému nadprůměru.
- Nejvyšší míru podnikatelské aktivity vykazují mikroregiony velkých měst, kde se koncentruje výroba i poptávka po službách, a dále území s vysokým významem rekreace, cestovního ruchu a lázeňství (SO ORP České Budějovice, Tábor, Vimperk, Třeboň, Český Krumlov). Naopak nejnižší míru podnikatelské aktivity vykazují mikroregiony s malými středisky, často též vzdálené od velkých měst (SO ORP Soběslav, Kaplice, Dačice, Blatná).
- Míra podnikatelské aktivity ukazuje na životaschopnost a soběstačnost místní ekonomiky, ale také na území bez velkých zaměstnavatelů odsávajících pracovní síly z menších firem a živností.



**PŘÍLOHA**

**2**

**SOCIDEMOGRAFICKÁ  
ANALÝZA CÍLOVÉ  
SKUPINY**

**DOPLNĚNÍ KAPITOLY 3 ANALÝZY**

# ANALÝZA PNP

## PŘÍJEMCI PNP - DOMOVY PRO SENIORY

Rok	věková skupina			absolutní údaje				celkem příjemců PnP
	55-64 let	65-84 let	85 a více let	stupeň závislosti				
	I.	II.	III.	IV.				
2018	97	1183	1509	361	663	971	794	2789
2019	88	1248	1518	318	648	1049	839	2854
2020	84	1164	1418	285	598	971	812	2666
2021	66	1290	1440	247	614	1062	873	2796
2022	60	1289	1479	253	592	1047	936	2828
relativní údaje								
2018	3,5	42,4	54,1	12,9	23,8	34,8	28,5	-
2019	3,1	43,7	53,2	11,1	22,7	36,8	29,4	-
2020	3,2	43,7	53,2	10,7	22,4	36,4	30,5	-
2021	2,4	46,1	51,5	8,8	22,0	38,0	31,2	-
2022	2,1	45,6	52,3	8,9	20,9	37,0	33,1	-

## PŘÍJEMCI PNP - DOMOVY SE ZVLÁŠTNÍM REŽIMEM

Rok	věková skupina			absolutní údaje				celkem
	55-64 let	65-84 let	85 + let	stupeň závislosti				
	I.	II.	III.	IV.				
2018	82	413	285	54	128	210	388	230
2019	75	425	309	54	136	206	413	249
2020	74	426	289	48	118	201	422	236
2021	88	521	313	61	143	231	487	283
2022	83	544	332	53	157	249	500	306
relativní údaje								
2018	10,5	52,9	36,5	6,9	16,4	26,9	49,7	-
2019	9,3	52,5	38,2	6,7	16,8	25,5	51,1	-
2020	9,4	54,0	36,6	6,1	15,0	25,5	53,5	-
2021	9,5	56,5	33,9	6,6	15,5	25,1	52,8	-
2022	8,7	56,7	34,6	5,5	16,4	26,0	52,1	-



# ANALÝZA PNP

## PŘÍJEMCI PNP - ODLEHČOVACÍ SLUŽBY POBYTOVÉ

Rok	věková skupina			absolutní údaje				celkem
	55-64 let	65-84 let	85 a více let	I.	II.	III.	IV.	
2018	15	48	10	10	16	29	18	15
2019	1	29	39	9	25	18	17	1
2020	14	23	14	11	10	21	9	14
2021	15	32	11	5	14	25	14	15
2022	2	39	45	13	17	29	27	2
relativní údaje								
2018	20,5	65,8	13,7	13,7	21,9	39,7	24,7	-
2019	1,4	42,0	56,5	13,0	36,2	26,1	24,6	-
2020	27,5	45,1	27,5	21,6	19,6	41,2	17,6	-
2021	25,9	55,2	19,0	8,6	24,1	43,1	24,1	-
2022	2,3	45,3	52,3	15,1	19,8	33,7	31,4	-

**PŘÍLOHA**

**3**

**ANALÝZA  
POSKYTOVANÝCH  
SOCIÁLNÍCH A  
NÁVAZNÝCH SLUŽEB  
PRO CÍLOVOU SKUPINU  
NA ÚZEMÍ JIHOČESKÉHO  
KRAJE**

**DOPLNĚNÍ KAPITOLY 4 ANALÝZY**



# DESIGN ROZHOVORŮ

## DESIGN ROZHOVORŮ - POBYTOVÉ SLUŽBY

### RELEVANTNOST CÍLOVÉ SKUPINY A ZÁJEMCI O SLUŽBU

<p><b>OTÁZKA PRO DPS, POBYTOVÉ ODLEHČOVACÍ SLUŽBY:</b> Pracujete s uživateli, kteří mají nějakou psychiatrickou diagnózu/psychické onemocnění/problémy spojené se stářím (demence, dezorientace, neklid)?</p> <p>Jakou část kapacity máte vyčleněnou pro tuto cílovou skupinu?</p>	<p>Z jakého území k vám zájemci přicházejí? Podávají zájemci více žádostí?</p>	<p>Existují nějaké kontraindikace/důvody, proč nemůžete přijmout zájemce s psychiatrickým onemocněním do služby?</p> <p>Jaká kritéria/podmínky/situace (v jaké musí být situaci) musí splňovat zájemce o službu s psychiatrickým onemocněním, aby byl mu byla služba poskytována?</p>	<p>Lze v čase pozorovat trendy (přibývání/ubývání/setrvalý) stav počtu zájemců o službu s psychiatrickými nemocemi (zejména pak demence)?</p> <p>Projevila se pandemie COVID19 ve změně (zvýšení, snížení) počtu zájemců o službu?</p>	<p>Dokážete popsat typickou životní situaci, ve které se na vaší službu zájemci/rodiny/blízké osoby obrací?</p> <p>Bylo běžné, že před vstupem do vaší služby využívali zájemci/rodiny péči terénních (nebo i ambulantních) služeb? Jakou?</p>
<p><b>OTÁZKY NA UŽIVATELE SLUŽBY</b></p>	<p><b>OTÁZKY NA ZÁJEMCE O SLUŽBU</b></p>			
<p><b>POTŘEBY BLÍZKÝCH OSOB A POSKYTOVATELŮ</b></p>			<p><b>NABÍDKA A PROVÁZANOST SÍŤ SOCIÁLNÍCH SLUŽEB</b></p>	
<p>Poskytujete nějakou podporu i rodinám svých uživatelů (jakou)?</p>	<p>Jaké největší limity pociťujete v oblasti poskytování služeb uživatelům s psychiatrickým onemocněním (vybavení, personální kapacity, vzdělání personálu atd.)?</p>		<p>Považujete stávající nabídku sociální služeb (nejen druhu, který poskytujete, ale i navazující služby) a dalších navazujících služeb za dostatečnou?</p> <p>Jaká podpora (nemusí jít pouze o služby) dle Vašeho názoru v území chybí?</p>	

# DESIGN ROZHOVORŮ

## DESIGN ROZHOVORŮ - TERÉNNÍ SLUŽBY

RELEVANTNOST CÍLOVÉ SKUPINY A ZÁJEMCI O SLUŽBU				
<p>Pracujete s uživateli, kteří mají nějakou psychiatrickou diagnózu/psychické onemocnění/problémy spojené se stářím (demence, dezorientace, neklid)?</p> <p>(Příp. Obrací se na vás zájemci s těmito problémy?</p>	<p>Na jakém území (terénní) své služby poskytujete?</p>	<p>Existují nějaké kontraindikace/důvody, proč nemůžete přijmout zájemce s psychiatrickým onemocněním do služby?</p> <p>Jaká kritéria/podmínky/situace (v jaké musí být situaci) musí splňovat zájemce o službu s psychiatrickým onemocněním, aby byl mu byla služba poskytována?</p>	<p>Mění se podle vás nějak situace – pozorujete nějaké trendy (přibývání/ubývání/setrvalý stav) počtu zájemců o službu s psychiatrickými nemocemi (zejména tedy demence a jiné seniorské potíže)?</p> <p>Projevila se pandemie COVID19 ve změně (zvýšení, snížení) počtu zájemců o službu?</p>	<p>Dokážete popsat typickou životní situaci, ve které se na vaši službu zájemci/rodiny/blízké osoby seniorů s psychiatrickým nemocemi obrací?</p> <p>Máte zkušenost, že využívají ještě nějakou službu, pomoc?</p>
OTÁZKY NA UŽIVATELE SLUŽBY		OTÁZKY NA ZÁJEMCE O SLUŽBU		
POTŘEBY PEČUJÍCÍCH OSOB A POSKYTOVATELŮ			NABÍDKA A PROVÁZANOST SÍTĚ SOCIÁLNÍCH SLUŽEB	
<p>Poskytujete nějakou podporu i rodinám/pečujícím osobám svých uživatelů?</p> <p>Co pečují rodiny/blízké osoby potřebují?</p>		<p>Co vše je potřeba pro kvalitní poskytování služeb uživatelům s psychiatrickým onemocněním?</p> <p>Co z toho vám/ve vaší službě/ve vašem území schází?</p>		<p>Považujete stávající nabídku sociální služeb (nejen druhu, který poskytujete, ale i navazující služby) a dalších navazujících služeb za dostatečnou? Jaká podpora (nemusí jít pouze o služby) dle Vašeho názoru v území chybí?</p>



## PŘEHLED USKUTEČNĚNÝCH ROZHOVORŮ POSKYTOVATELÉ SLUŽEB

Název poskytovatele	Počet zrealizovaných rozhovorů (dle služeb)
ALZHEIMER HOME z.ú.,	1 rozhovor za 3x DZR
Centrum sociálních služeb Jindřichův Hradec	1 rozhovor za DZR , 5x DPS a denní stacionář
Diakonie ČCE - středisko Blanka	1 rozhovor za DZR, DPS a PS
Domov Kunšov s.r.o., Domov Kunšov	1 rozhovor za DZR
Domov Libníč a Centrum sociálních služeb Empatie	1 rozhovor za DZR
Domov důchodců Dobrá Voda	1 rozhovor za DZR a DPS
Domov pro seniory Hvízdal České Budějovice, příspěvková organizace	1 rozhovor za DZR, DPS a odlehčovací službu
Domov pro seniory Chýnov	1 rozhovor za DPS a DZR
Domov pro seniory Máj České Budějovice, příspěvková organizace	1 rozhovor za DPS, DZR, odlehčovací službu a denní stacionář
Domov pro seniory Světlo	1 rozhovor za DPS a DZR
Hospic sv. Jana N. Neumanna, o.p.s..	1 rozhovor za DZR, za 5x odlehčovací sužbu neuskutečněno (s PS nepracuje)
Kotva při strakonické nemocnici, z.s.	1 rozhovor za DZR a DZR
Městský ústav sociálních služeb Strakonice, MěÚSS Strakonice	1 rozhovor za DZR, 2x DPS a PS
PORSL s.r.o., Domov Rakovice	1 rozhovor za DZR
PREMIUM BUSINESS s.r.o., Pomněnka Protivín	1 rozhovor za DZR
Senior house Eden s.r.o.	1 rozhovor za DZR
G-centrum Tábor, Domov pro seniory	1 skupinový rozhovor (zástupci jednotlivých služeb): za DPS, DZR, odlehčovací službu (2X), PS a denní stacionář
BH - Nemocnice Vimperk a. s.	1 rozhovor za DPS
Centrum sociální pomoci Vodňany	1 rozhovor za DPS a PS
Centrum sociálních služeb Staroměstská České Budějovice, příspěvková organizace	1 rozhovor za DPS a PS
Czech one Prague s.r.o., Czech one Prague - Dům pro seniory Wágnerka	1 rozhovor za DPS
Domov důchodců Horní Planá	1 rozhovor za PS
Domov důchodců "U Zlatého kohouta"	1 rozhovor za DPS a odlehčovací službu
Domov pro seniory	1 rozhovor za DPS a PS
Domov pro seniory Bechyně	1 rozhovor za DPS
Domov pro seniory Horní Stropnice	1 rozhovor za DPS
Domov pro seniory Kaplice	1 rozhovor za DPS
Domov pro seniory Pohoda	1 rozhovor za DPS a PS
Domov pro seniory Stachy - Kúsov	1 rozhovor za DPS
Domov seniorů Mistra Křišťana Prachatice	1 rozhovor za DPS, DZR, 2x odlehčovací službu, PS a stacionář (rozhovor s týmem)
Charita Prachatice-Vimperk	1 rozhovor za DPS a PS
Charita Strakonice	1 rozhovor za DPS, PS a OA
Senior-dům Soběslav	1 rozhovor za DPS a PS
Sociální služby Města Milevska, příspěvková organizace	1 rozhovor za DPS, PS a odlehčovací službu

## PŘEHLED USKUTEČNĚNÝCH ROZHovorŮ POSKYTOVATELÉ SLUŽEB

Název poskytovatele	Počet zrealizovaných rozhovorů (dle služeb)
TEP, centrum sociálních služeb Veselí nad Lužnicí	1 rozhovor za DPS a PS
ARCHA Borovany, o. p. s.	1 rozhovor za PS
Borůvka, Borovany spolek	1 rozhovor za PS
Domovy KLAS, o.p.s.	1 rozhovor za PS
Dům s pečovatelskou službou Planá nad Lužnicí, okres Tábor, příspěvková organizace	1 rozhovor za PS
Charita České Budějovice	1 rozhovor za PS a OA
Charita Kaplice	1 rozhovor za PS
Charita Písek	1 rozhovory za 2x PS
Charita Třeboň	1 rozhovor za PS
Charita Týn nad Vltavou	1 rozhovor za PS
Chelčický domov sv. Linharta, o.p.s.	1 rozhovor za PS
Ledax o.p.s.	1 rozhovor za PS, OA a odlehčovací službu
Město Bechyně	1 rozhovor za PS
Město Chýnov	1 rozhovor za PS
Město Mladá Vožice	1 rozhovor za PS
Město Nová Bystřice	1 rozhovor za PS
Město Protivín	1 rozhovor za PS
Město Sezimovo Ústí	1 rozhovor za PS a denní stacionář
Město Suchdol nad Lužnicí	1 rozhovor za PS
Město Větřní	1 rozhovor za PS
Město Vyšší Brod	1 rozhovor za PS
Městys Křemže	1 rozhovor za PS
Městské středisko sociálních služeb	1 rozhovor za PS
RESIDENT 2000 o.p.s.	1 rozhovor za PS a odlehčovací službu
Diecézní charita Brno	1 rozhovor za OA
Hospicová péče sv. Kleofáše, o.p.s.	1 rozhovor za OA a odlehčovací službu
ICOS Český Krumlov, o.p.s.	1 rozhovor za OA
Jihočeské centrum pro zdravotně postižené a seniory o.p.s.	1 rozhovor za OA
KreBul, o.p.s.	1 rozhovor za OA
Obec Brloh	1 rozhovor za PS
Obec Loučovice	1 rozhovor za PS
SENIOR HOME GROUP s.r.o.	1 rozhovor za PS
Senior servis CB s.r.o.	1 rozhovor za PS
SLUNCE, Pečovatelská služba s.r.o.	1 rozhovor za PS
Sociální služby městyse Borotín	1 rozhovor za PS
Domácí hospic Jordán, o.p.s.	1 rozhovor za odlehčovací službu
Domácí péče Dačice s.r.o.	1 rozhovor za odlehčovací službu
Sociální služby SOVY obecně prospěšná společnost	1 rozhovor za PS

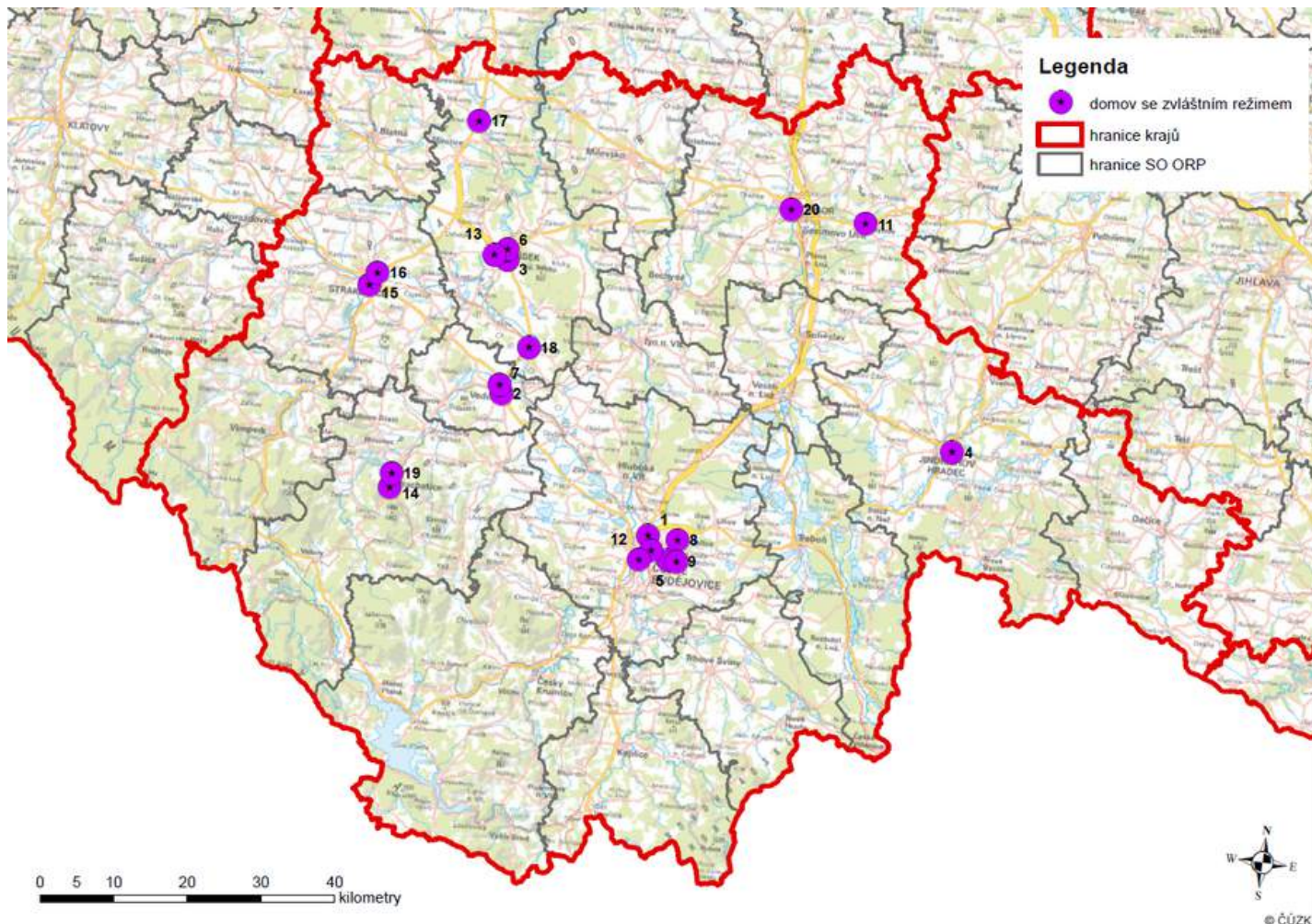


**PŘÍLOHA**

**4**

**ZKUŠENOSTI  
POSKYTOVATELŮ  
SOCIÁLNÍCH A  
ZDRAVOTNICKÝCH  
SLUŽEB**

**DOPLNĚNÍ KAPITOLY 5 ANALÝZY**



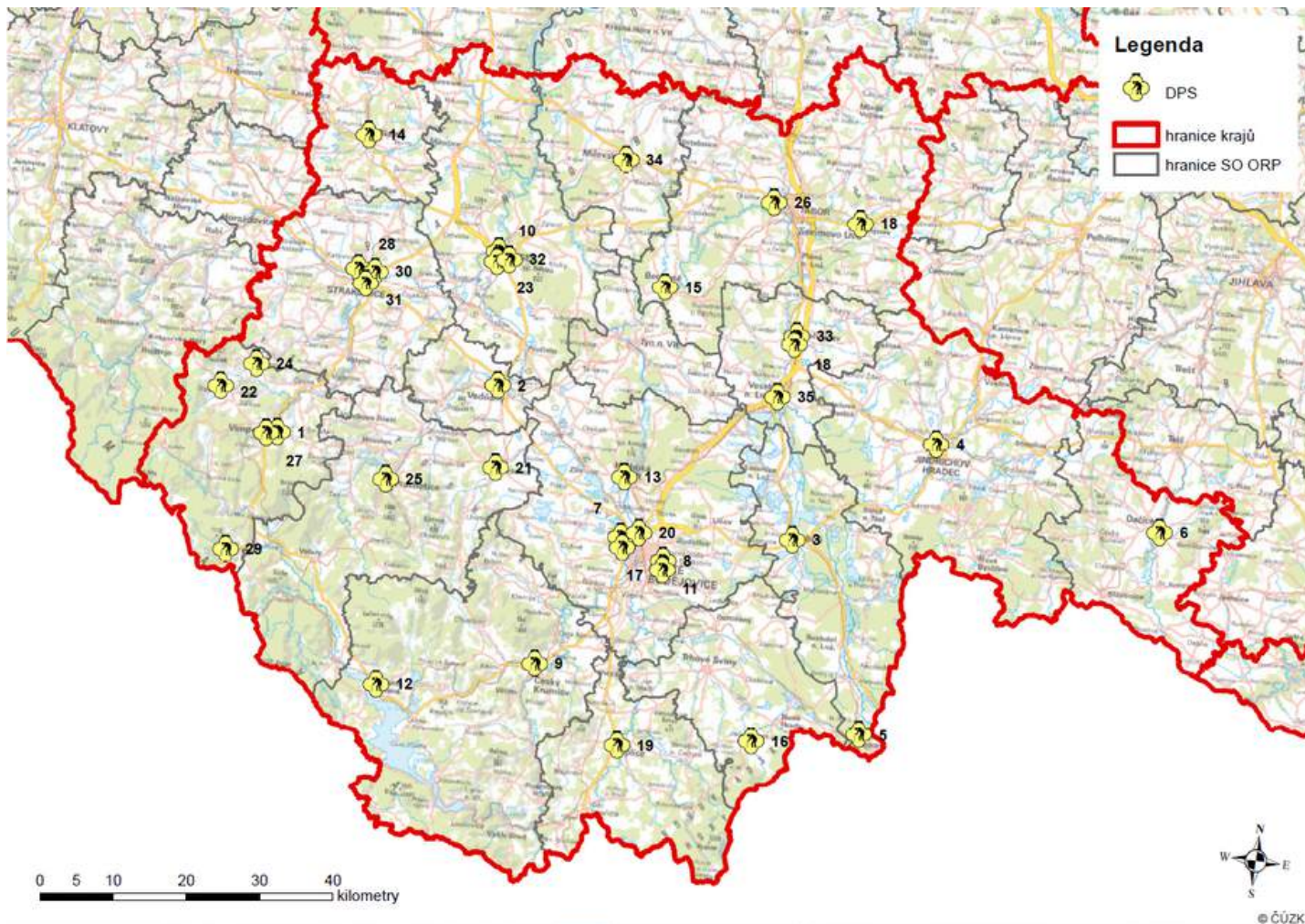
DZR je poskytováno v 6 ORP Jihočeského kraje. Jedná se o ORP:

- České Budějovice
- Jindřichův Hradec
- Písek
- Prachatice
- Strakonice
- Vodňany

## i Legenda

Čísla jednotlivých zařízení na mapě odpovídají pořadovým číslům služeb v tabulce výše.



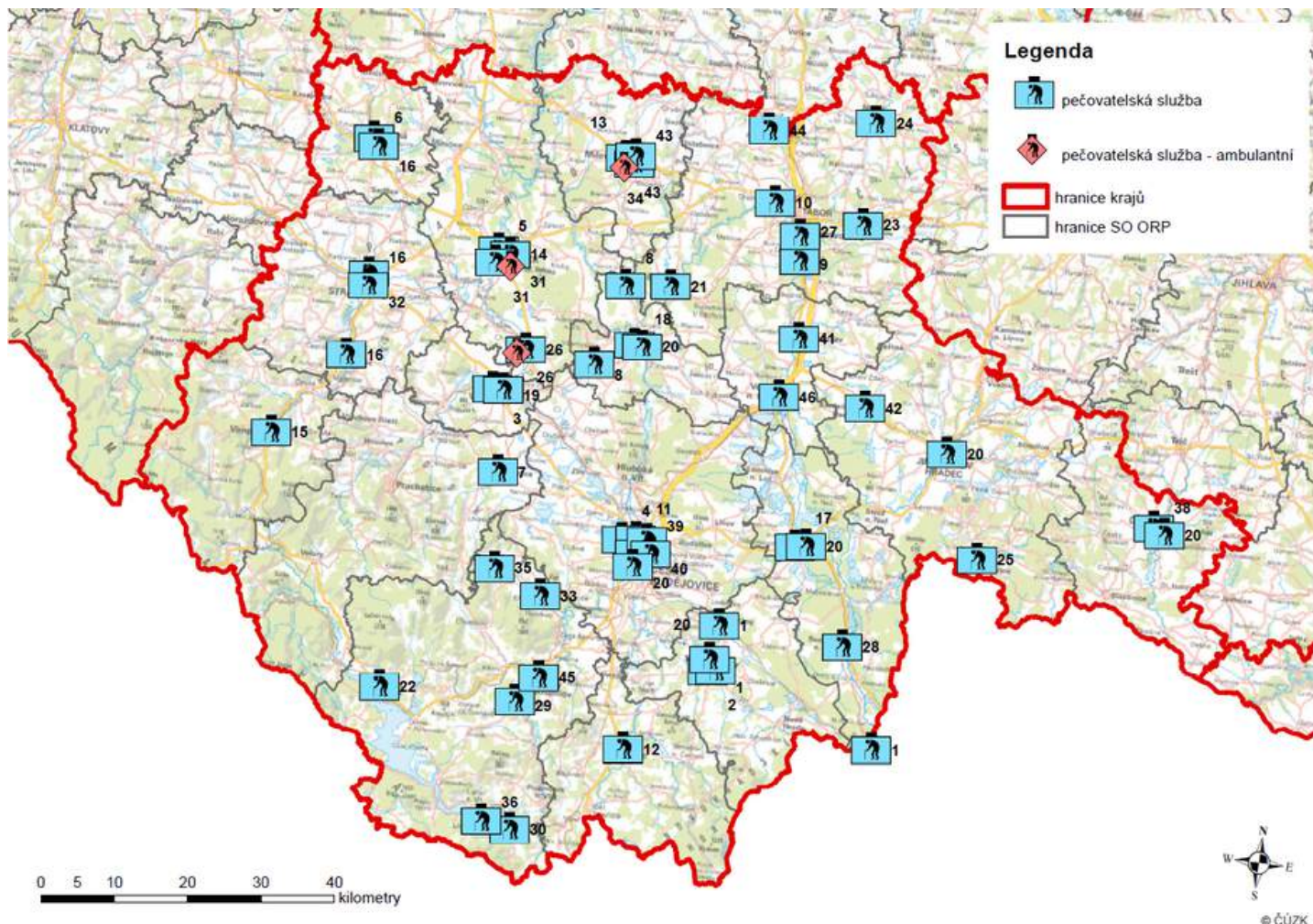


Domovy pro seniory působí ve všech ORP Jihočeského kraje s výjimkou ORP Táborsko.

## i Legenda

Čísla jednotlivých zařízení na mapě odpovídají pořadovým číslům služeb v tabulce výše.



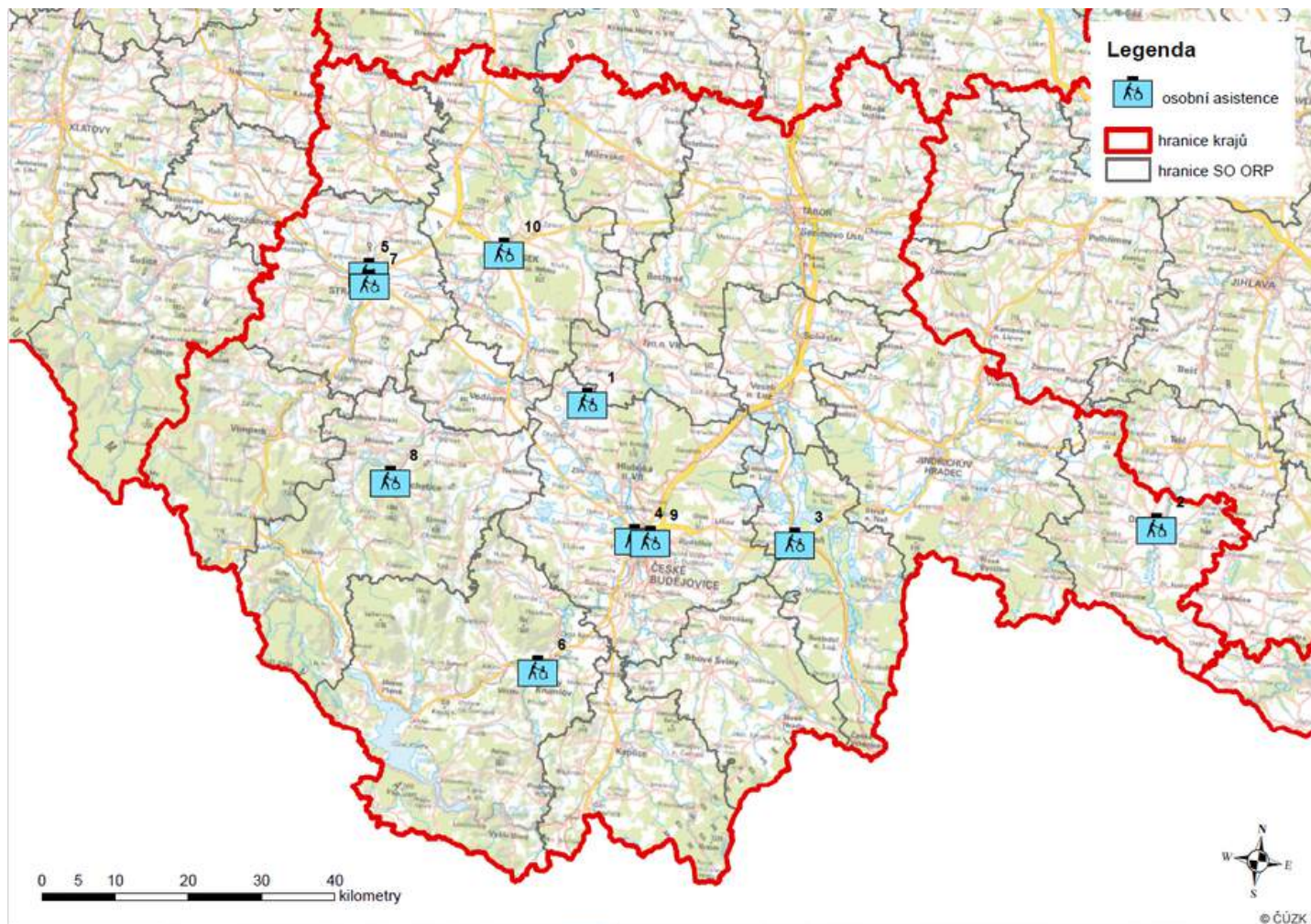


Pečovatelská služba v terénní formě působí ve všech ORP Jihočeského kraje. V ambulantní formě je poskytována pouze na území ORP Milevsko a Písek.

Na území ORP Vodňany nepůsobí pečovatelská služba s časovou dostupností o víkendech a svátcích.

## i Legenda

Čísla jednotlivých zařízení na mapě odpovídají pořadovým číslům služeb v tabulce výše.



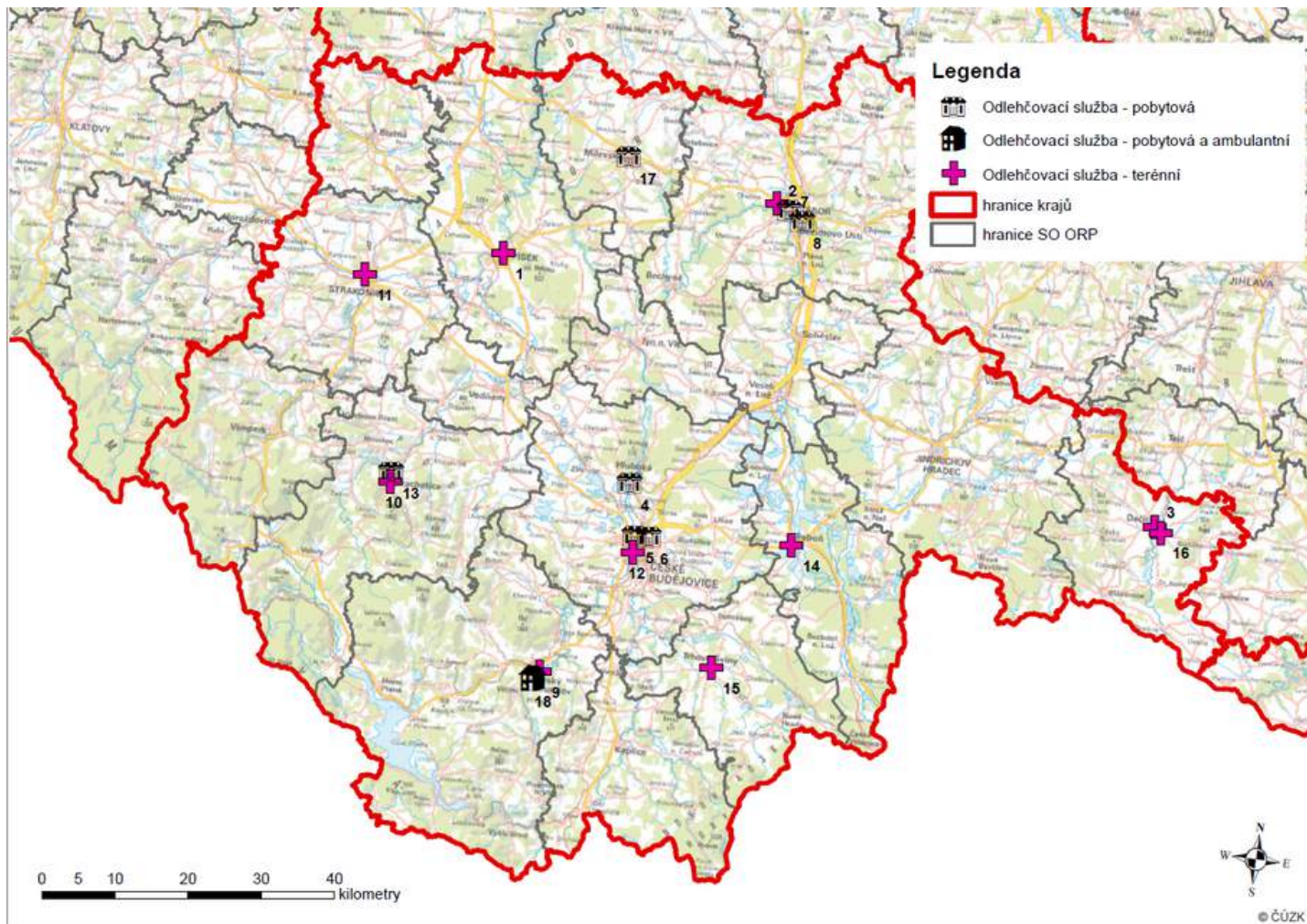
Osobní asistence pro cílovou skupinu seniorů je poskytována na území 14 ORP Jihočeského kraje. Jedná se o ORP:

- Blatná
- České Budějovice
- Český Krumlov
- Dačice
- Jindřichův Hradec (zde není k dispozici o svátcích a víkendech)
- Kaplice
- Milevsko
- Písek
- Prachatice
- Soběslav
- Strakonice
- Tábor
- Trhové Sviny
- Vimperk
- Vodňany

## i Legenda

Čísla jednotlivých zařízení na mapě odpovídají pořadovým číslům služeb v tabulce výše. Některé služby působí i v ORP, kde nemají sídlo





Zařízení odlehčovací služby, které mohou být využívány cílovou skupinou seniorů jsou umístěna v 10 ORP Jihočeského kraje. Jedná se o ORP:

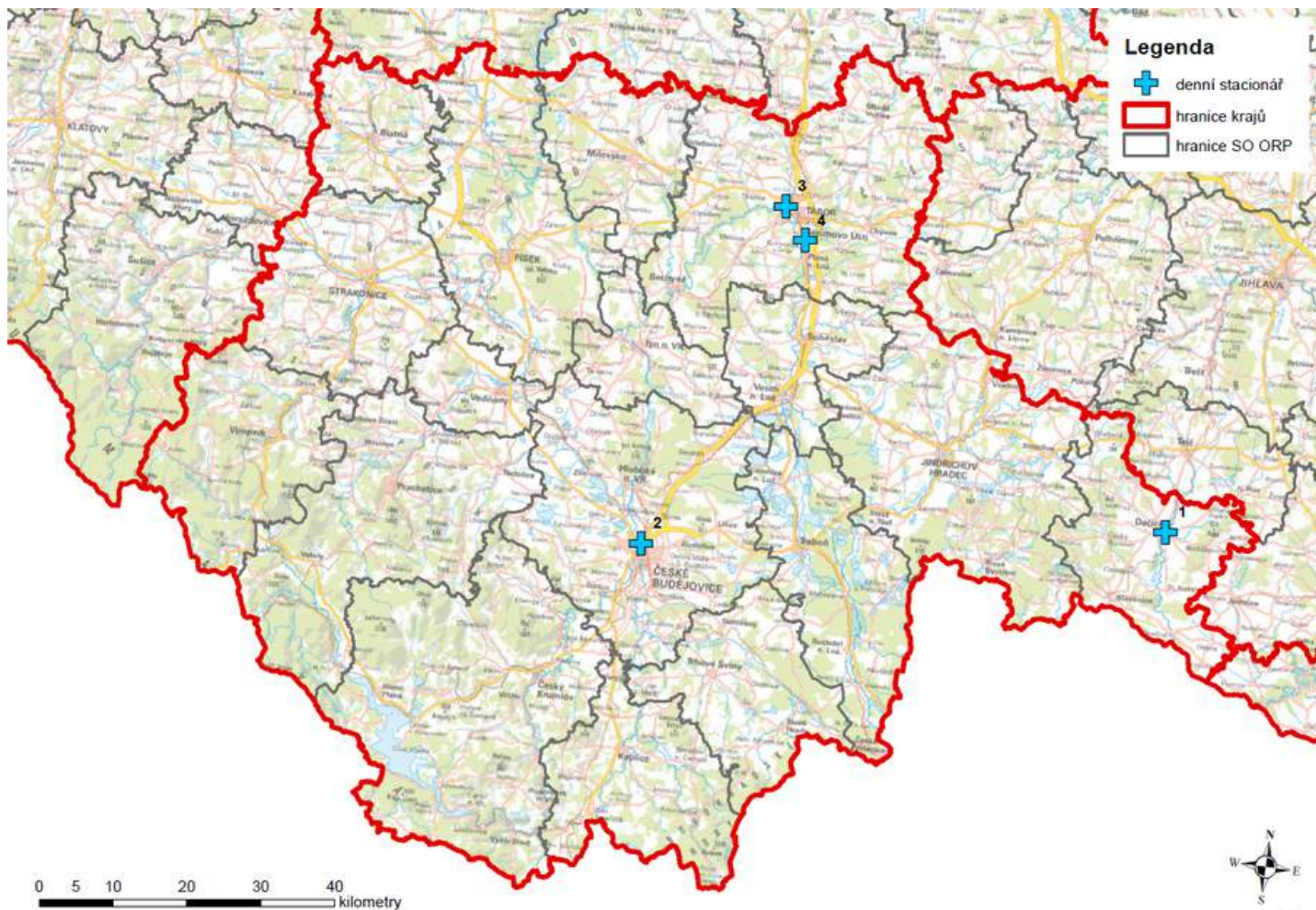
- České Budějovice
- Český Krumlov
- Dačice
- Milevsko
- Písek
- Prachatice
- Strakonice
- Tábor
- Třeboň

V ORP Dačice, Písek, Prachatice a Strakonice působí pouze odlehčovací služby zaměřené na paliativní a hospicovou péči.

## i Legenda

Číslo jednotlivých zařízení na mapě odpovídají pořadovým číslům služeb v tabulce výše.





Denní stacionáře, které pracují s cílovou skupinou seniorů s psychiatrickým onemocněním působí ve 3 ORP Jihočeského kraje.

Jedná se o ORP:

- České Budějovice
- Dačice
- Tábor

## i Legenda

Čísla jednotlivých zařízení na mapě odpovídají pořadovým číslům služeb v tabulce výše.