



Spolufinancováno  
Evropskou unií



Jihočeský kraj

**METODIKA POSTUPU TVORBY STŘEDNĚDOBÉHO PLÁNU  
ROZVOJE SOCIÁLNÍCH SLUŽEB JIHOČESKÉHO KRAJE  
na období 2025–2027**

Verze schválena KKS dne 27. 9. 2022

## ZADÁNÍ

### Výchozím zadáním je formulace projektového záměru z projektu Jihočeského kraje „Plánování sociálních služeb v Jihočeském kraji IV.“

*Zpracování nového SPRSS Jčk na období 2025–2027 bude vycházet z dostupných datových zdrojů. Zdrojem informací pro SPRSS budou jednání a šetření realizovaná pracovními skupinami na místní úrovni, případně komunitní plány sociálních služeb obcí Jihočeského kraje.*

*Celkem bude sestaveno 5 pracovních skupin (PS), a to podle cílových skupin (CS) uživatelů sociálních služeb (PS pro seniory, PS pro osoby se zdravotním postižením, PS pro rodiny s dětmi, PS pro osoby v krizi, PS pro osoby závislé nebo závislostí ohrožené).*

*Výstupy z pracovních skupin budou sloužit i k aktualizaci SPRSS Jčk na období 2022–2024 formou akčního plánu na rok 2024, zároveň budou PS připravovat podklady pro dokument SPRSS Jčk na období 2025–2027. Složení pracovních skupin je předpokládáno ze zástupců poskytovatelů a zadavatelů, případně též uživatelů sociálních služeb (případně organizací, které hájí jejich zájmy).*

*V rámci této aktivity je důležitá spolupráce s obcemi na území kraje (zejména ORP), především při využití informací o potřebách uživatelů sociálních služeb na jedné straně a možnostech a zdrojích vedoucích k uspokojení těchto potřeb na straně druhé.*

## ÚVOD

Proces plánování sociálních služeb na úrovni kraje je jednoznačně ohraničen ustanoveními zákona č. 108/2006 Sb., o sociálních službách, ve znění pozdějších předpisů (dále též jen „zákon“). Podmínky pro zpracování a struktura střednědobého plánu rozvoje sociálních služeb kraje jsou podrobně popsány ve vyhlášce č. 505/2006 Sb., kterou se provádějí některá ustanovení zákona o sociálních službách.

Smyslem a primárním cílem procesu plánování je snaha nastavit takový systém sociálních služeb, který efektivně a pokud možno optimálně uspokojí potřeby obyvatel kraje. Tento systém je vymezen zákonem a současně také dostupnými finančními zdroji. Systém by měl být transparentní a jeho výstupem bude síť služeb, která bude reflektovat zjištěné potřeby jednotlivých okruhů osob, pro které jsou sociální služby určeny (dále jen cílové skupiny) a na tomto základě definovat kapacity konkrétních druhů sociálních služeb z hlediska jejich dostupnosti v regionech kraje. Zároveň budou nastavena předvídatelná pravidla pro podporu a další rozvoj sítě sociálních služeb.

Hovoříme-li o potřebách, pak to jsou potřeby, které je nutné řešit prostřednictvím sociálních služeb, když ostatní zdroje pomoci nejsou dostupné či nestačí (pomoc rodiny, komunity, ostatní systémy pomoci a podpory – např. v oblasti zdravotnictví, školství).

Při plánování bude využita metoda založená na komunitním přístupu, která je aktuálně nejčastěji využívanou metodou pro plánování sociálních služeb (dále též jen „PSS“) v České republice. Využití tohoto přístupu ale neznamená, že se jedná o plánování pro komunitu. Jedná se v principu o přístup, který pro řešení daného problému využívá co nejvíce relevantních aktérů na všech úrovních a s různým postavením, který není nastaven na výhradně mocenském nebo expertním přístupu, a zapojení jednotlivých účastníků procesu je realizováno na principu rovnosti. Jihočeský kraj je rozsáhlé území, které by bylo možné dále členit do velkého počtu jednotlivých, svébytných komunit. Není v možnostech plánování na úrovni kraje zohlednit všechna specifika, důkladně analyzovat situaci v každé komunitě a s touto znalostí navrhnout specifická řešení. To je naopak smyslem a cílem plánování na místní úrovni.

Stručně shrnuto: Při procesu tvorby SPRSS Jihočeského kraje na období 2025–2027 se bude jednat primárně o plánování, zaměřené na dosažení optimálního stavu poskytování sociálních služeb pro osoby v nepříznivé sociální situaci na území Jihočeského kraje ve smyslu zákona. Samotný proces plánování bude v nejvyšší možné míře organizován na principech a postupech metody komunitního přístupu a bude respektovat jeho principy tam, kde to bude možné.

## **PRŮBĚH PROCESU PLÁNOVÁNÍ A STRUČNÝ HARMONOGRAM**

### **1/ PŘÍPRAVNÁ FÁZE (průběh od června 2022 do září 2022):**

Obsahem přípravné fáze je zajištění podmínek pro úspěšnou realizaci celého procesu, vedoucího k vytvoření a schválení SPRSS Jihočeského kraje na období 2025–2027.

Dílní činnosti:

- Podání žádosti o podporu projektu z fondů EU (finanční podpora procesu plánování);
- Příprava metodických a dalších podpůrných materiálů;
- Ustanovení a naplnění organizační struktury procesu plánování;
- Formulace zadání pro pracovní skupiny;
- Identifikace a shromáždění části informačních zdrojů potřebných pro analytickou fázi;
- Seznámení manažerů pracovních skupin a dalších aktérů (především metodici PSS, zástupci Odboru sociálních věcí KÚ Jihočeského kraje, dále též jen „OSO“) v pracovních skupinách s metodikou tvorby SPRSS Jčk 2025-2027 na samostatném jednání (srpen 2022), na jehož základě proběhne závěrečná revize metodiky. Tím bude uzavřena přípravná fáze.

### **VÝSTUPY TÉTO FÁZE VYTVOŘENÉ PRO DALŠÍ POSTUP PLÁNOVÁNÍ:**

- zpracovaná METODIKA POSTUPU TVORBY SPRSS Jihočeského kraje na období 2025–2027;
- naplnění organizační struktury tvorby plánu.

Materiální a personální zajištění přípravné fáze: Odbor sociálních věcí KÚ Jihočeského kraje

## 2/ ANALYTICKÁ FÁZE (září 2022 až květen 2023):

V analytické fázi bude probíhat zpracování informací, případně jejich analýza a vyhodnocování, ohledně aktuálního stavu poskytování sociálních služeb na území Jihočeského kraje, budou popsány a kvantifikovány jednotlivé cílové skupiny SPRSS včetně identifikace jejich potřeb. Součástí analytické fáze je vyhodnocení dostupných informací o výkonech sociálních služeb, včetně informací o odmítnutých zájemcích o službu. Budou využity informace od obcí, především s rozšířenou působností (dále též jen „ORP“) Jihočeského kraje, zaměřené na otázku aktuální dostupnosti/ nedostupnosti konkrétních sociálních služeb v jednotlivých regionech.

### Vstupy:

- Úvodní konzultace manažera/ zástupců PS s OSOV k problematice konkrétní oblasti podle CS;
- Předané podklady: SPRSS 2022–2024, AP 2023, Metodika pro získávání informací z výkonu sociální práce na obcích pro účely plánování sociálních služeb (verze 7) včetně ukázky výstupů (v této fázi anonymizované – konkrétní údaje obdrží PS později, viz níže);
- Dostupná data<sup>1</sup> z „Evidence ORP“ v Jčk za rok 2022 pro potřeby PSS.

### Dílní činnosti pracovních skupin

- Definice jednotlivých cílových skupin, včetně specifických podskupin, identifikace nejobvyklejších nepříznivých sociálních situací a předpokládaných, oprávněných<sup>2</sup> potřeb;
- Cílové skupiny jsou kvantifikovány;
- Identifikace konkrétních druhů sociálních služeb, jejichž prostřednictvím lze potřeby CS uspokojit;
  - V průběhu realizace této činnosti je nutná komunikace mezi PS (týká se především vymezení cílových skupin, které by se neměly mezi PS překrývat – je však nutné ošetřit, aby žádná cílová skupina/ podskupina z plánu nevypadla);
- Popis situace v kraji ohledně dostupnosti konkrétních druhů sociálních služeb pro jednotlivé CS a identifikace oblastí, které zasluhují zvýšenou pozornost. PS se zaměřují na dosud nepokryté potřeby osob, na dostupnost/ nedostupnost kapacit jednotlivých druhů sociálních služeb v regionech kraje, komunikují s OSOV, konkrétními poskytovateli, příp. obcemi (podle potřeb a konkrétní situace);
- vyhodnocení plnění SPRSS Jihočeského kraje za rok 2022 po věcné, obsahové stránce, podněty k AP SPRSS pro rok 2024, podklady od OSOV k naplnění sítě sociálních služeb a finančních zdrojích kraje za rok 2022, vydaných na podporu sociálních služeb budou předány v prosinci 2022 (naplnění leden–březen 2023);
- Vytvoření SWOT analýzy (případně použití jiného modelu shrnutí analytických podkladů) a stanovení priorit v oblasti poskytování sociálních služeb na území

<sup>1</sup> Pravděpodobně budou dostupná data za I. pololetí 2022 (k říjnu 2022) a II. pol. 2022 (k dubnu 2023)

<sup>2</sup> Jsou míněny potřeby, které lze uspokojit prostřednictvím sociálních služeb, poskytovaných podle zákona 108/2006 Sb.

Jihočeského kraje. Obsahem je analýza/ zhodnocení aktuálního stavu a identifikace klíčových problémů nastavení sítě sociálních služeb, především z pohledu jejich místní dostupnosti a nastavené kapacity.

Hlavní činnosti OSOV:

- Podpora činnosti pracovních skupin (organizační, materiální);
- Zapojení zástupců OSOV do jednotlivých pracovních skupin;
- Spolupráce s PS na získávání dalších informací, nebo předávání dostupných dat, spravovaných OSOV, podle jejich požadavků;
- Spolupráce s PS na vyhodnocování informací a formulaci textu analytické části SPRSS;
- Spolupráce s obcemi (mimo strukturu PS);
  - Získávání dat z Evidence, zpracované podle Metodiky pro získávání informací z výkonu sociální práce na obcích pro účely plánování sociálních služeb, (dále též jen „Evidence z ORP“), např. o dostupnosti/ nedostupnosti sociálních služeb – konzultace se sociálními odbory obcí – ORP);
  - Sběr informací o stavu poskytování sociálních služeb obcemi a jejich příspěvkovými organizacemi, konzultace k případným rozvojovým záměrům obcí v sociální oblasti (sociální odbory, samosprávy);
- Průběžná tvorba ekonomické analýzy<sup>3</sup>, týkající se financování sociálních služeb (stav za období 2021 a 2022);

#### **VÝSTUPY TÉTO FÁZE VYTVOŘENÉ PRO DALŠÍ POSTUP PLÁNOVÁNÍ:**

- Popis a kvantifikace cílových skupin (PS + konzultace OSOV) projednané s OSOV;
  - po konzultacích a úpravě bude využito jako KAPITOLA DOKUMENTU SPRSS;
- Popis aktuálního zajištění uspokojování oprávněných potřeb/ řešení nepříznivých situací cílových skupin sociálními službami (PS + konzultace OSOV);
  - Součástí tohoto popisu bude shrnutí identifikovaných nedostatků – nedostupnost nebo malá kapacita konkrétních druhů sociálních služeb pro jednotlivé cílové skupiny v konkrétních regionech. Budou využity informace o odmítnutých žadatelích o poskytnutí sociální služby, a další informace od sociálních pracovníků obcí (Evidence z ORP budou k dispozici nejpozději v únoru/březnu 2023<sup>4</sup>);
  - po konzultacích a úpravě bude využito jako KAPITOLA DOKUMENTU SPRSS
- SWOT analýza (obdobný dokument) – shrnutí a vyhodnocení získaných informací (PS).

Materiální a organizační zajištění analytické fáze: Odbor sociálních věcí KÚ Jihočeského kraje

Personální zajištění analytické fáze: OSOV, pracovní skupiny

---

<sup>3</sup> Ve smyslu vyhlášky 505/2006 Sb.

<sup>4</sup> V případě, že údaje z Evidence obcí budou podnětem pro úpravu kapacity sítě, budou informace o nedostupnosti služeb ověřeny i za další období (I. pololetí 2023)

### 3/ STRATEGICKÁ FÁZE (květen 2023 až listopad 2023):

Vytvoření vlastní části plánu na základě shrnutí poznatků z analytické fáze (včetně jejich případného doplnění dalšími informacemi) a vyhodnocení závěrů SWOT analýzy (případně obdobného nástroje).

#### Vstupy:

- Úvodní konzultace manažera/ zástupců PS s OSOV k problematice konkrétní oblasti podle CS;
- Předané podklady: AP 2024, dostupná data z „Evidence ORP“ v Jčk za rok 2022 pro potřeby PSS

#### Hlavní činnosti pracovních skupin:

- Návrh nastavení kapacit sítě sociálních služeb na další období, s ohledem na jejich optimální místní dostupnost (podle připravené jednotné struktury, viz SAMOSTATNÁ příloha METODIKY);
- Návrh doprovodných opatření (podle připravené jednotné struktury, viz SAMOSTATNÁ příloha METODIKY).

#### Hlavní činnosti OSOV:

- Způsob kalkulace nákladů jednotlivých forem sociálních služeb jako podklady pro dokončení strategické části SPRSS 2025-2027;
- Doplnění analytických podkladů k návrhům na úpravu kapacit sítě služeb (ověření reálné potřeby poskytování služby v konkrétním regionu, její nedostupnosti či nedostatečné kapacity a vyčíslení finanční náročnosti navržených změn – posouzení reálnosti vzniku nových služeb či navýšení kapacity služeb stávajících i s ohledem na dostupné finanční zdroje) - průběžně, na základě podnětů PS;
- Zapracování výstupů **Analýzy potřebnosti sociálních služeb pro cílovou skupinu senioři** na území Jihočeského kraje. Konkrétně se jedná o zmapování osob seniorského věku, kteří potřebují pobytové, ambulantní a terénní služby. Cílem je vyhodnotit potřebnost těchto služeb s ohledem na demografický vývoj této cílové skupiny v Jihočeském kraji. (samostatná aktivita projektu);
  - *Pozn.: Vzhledem k harmonogramu realizace této aktivity budou výstupy k dispozici patrně až v roce 2024, proto bude pravděpodobně možné zapracovat do SPRSS jen část výstupů či doporučení. Komplexní výstupy z Analýzy budou zapracovány do navazujících akčních plánů. Bude realizováno ve spolupráci s příslušnou PS.*

#### VÝSTUPY TÉTO FÁZE VYTVOŘENÉ PRO DALŠÍ POSTUP PLÁNOVÁNÍ:

- Strategická část SPRSS (priority→opatření→aktivity) v oblasti **nastavení potřebných kapacit sítě sociálních služeb** projednané s OSOV;
  - po konzultacích a úpravě bude využito jako KAPITOLA DOKUMENTU SPRSS;

- Strategická část SPRSS (priority→opatření→aktivity) **v oblasti doprovodných opatření/** aktivit projednané s OSOV;
  - po konzultacích a úpravě bude využito jako KAPITOLA DOKUMENTU SPRSS;
- KAPITOLA DOKUMENTU SPRSS: Ekonomická analýza (činnost OSOV);
  - po konzultacích a úpravě bude využito jako KAPITOLA DOKUMENTU SPRSS.

Materiální a organizační zajištění strategické fáze: Odbor sociálních věcí KÚ Jihočeského kraje

Personální zajištění strategické fáze: OSOV, pracovní skupiny

#### **4/ ZPRACOVÁNÍ A SCHVÁLENÍ DOKUMENTU SPRSS (listopad 2023 až červen 2024)**

Náplní této fáze je kompletování dokumentu z podkladů, dodaných pracovními skupinami, jejich případná revize a věcné či redakční úpravy (zajistí OSOV). Součástí dokumentu SPRSS bude i ekonomická analýza, vztahující se k financování sociálních služeb – aktuální stav (zpracuje OSOV).

Tato úvodní verze dokumentu bude projednána Krajskou koordinační skupinou a Sociální komisí Rady Jihočeského kraje, následně bude zveřejněna pro účely veřejného projednávání. Přípominčky a návrhy, vzešlé z veřejného projednání návrhu SPRSS, budou po projednání v KKS zapracovány do finální podoby dokumentu. Ten bude následně předložen samosprávě kraje k projednání a schválení.

#### **VÝSTUPY TÉTO FÁZE VYTVOŘENÉ PRO DALŠÍ POSTUP PLÁNOVÁNÍ:**

- **Střednědobý plán rozvoje sociálních služeb Jihočeského kraje na období 2025–2027.**

Materiální, organizační a personální zajištění zpracování dokumentu SPRSS: Odbor sociálních věcí KÚ Jihočeského kraje



## 5/ IMPLEMENTACE / NAPLŇOVÁNÍ SPRSS A JEHO VYHODNOCOVÁNÍ (červenec 2024 až 2028<sup>5</sup>):

### Dílčí činnosti

- Předložení SPRSS MPSV při žádosti o účelovou dotaci ze státního rozpočtu na poskytování sociálních služeb na rok 2025;
- Využití výstupů SPRSS pro naplnění Sítě sociálních služeb Jihočeského kraje na další období;
- Výstupy SPRSS a konečná podoba Sítě sociálních služeb Jčk budou použity jako základní východisko pro nastavení financování sociálních služeb z veřejných rozpočtů (dotační program na podporu sociálních služeb, další krajské dotační programy v této oblasti);
- Monitorování realizace střednědobého plánu rozvoje sociálních služeb. Cílem je umožnit hodnocení naplňování opatření plánu, případně jejich efektivity a potřeby;
- 

Při **naplňování** SPRSS je hlavním cílem zajistit takovou síť sociálních služeb, která v souladu s platnou legislativou odpovídá zjištěným potřebám obyvatel na území kraje (místní, časová a finanční dostupnost služeb). Správcem sítě sociálních služeb je kraj. Související činnosti:

- nastavení kritérií pro zařazování sociálních služeb do krajské sítě,
- vydávání pověření k poskytování služeb obecného hospodářského zájmu;
- financování služeb zařazených do Sítě z veřejných zdrojů.
  - V současné době jsou pro financování sociálních služeb nejvýznamnějším zdrojem prostředky ze státního rozpočtu ve formě účelové dotace, dále dotační programy kraje, prostředky samospráv a pro určité druhy služeb finanční prostředky z evropských fondů;
- správa sítě sociálních služeb na území kraje (sledování nastavených parametrů konkrétních sociálních služeb, vyhodnocování výkonů (vždy s ohledem na dodržení požadované kvality služeb).
- Důležitou aktivitou je i průběžná aktualizace nastavení/ naplnění krajské sítě na základě poznatků zjištěných ve spolupráci s obcemi, obecními úřady obcí s rozšířenou působností a poskytovateli služeb.

Opatření, která se netýkají bezprostředně správy sítě sociálních služeb, lze považovat za doprovodné aktivity. Vzhledem k tomu, že jsou součástí závazného strategického dokumentu, je nelze pominout, ale nebude se zpravidla jednat o prioritní záležitosti. Jejich realizace by neměla negativně ovlivňovat proces samotné správy sítě sociálních služeb, resp. by z něj neměla odčerpávat zdroje (finanční, personální apod.).

---

<sup>5</sup> Rok 2028 je rokem vyhodnocení SPRSS 2025–2027

## MONITOROVÁNÍ ZPRACOVANÉHO SPRSS

Monitorování je proces systematického sběru informací o realizaci střednědobého plánu rozvoje sociálních služeb. Cílem tohoto sběru je umožnit efektivní hodnocení účinnosti plánu. Průběžné sbírání informací o naplňování stanovených priorit, opatření a aktivit SPRSS bude součástí pravidelné aktualizace dokumentu, resp. jednotlivých akčních plánů, a budou sloužit pro průběžnou aktualizaci sítě sociálních služeb. Odborný referent pro SPRSS zpracuje ve spolupráci s pracovníky OSOV, zástupci obcí a dalšími odborníky z řad poskytovatelů sociálních služeb minimálně jednou za rok informace o plnění SPRSS pro potřeby jeho hodnocení a aktualizace.

## HODNOCENÍ REALIZACE SPRSS = STAV NAPLŇOVÁNÍ

Hodnocení zahrnuje samostatnou analýzu dostupných dat o plnění stanovených priorit. K tomuto účelu budou využity i informace o parametrech a výkonech služeb. Hlavním cílem je příprava podkladů pro aktualizaci strategického dokumentu. Výsledky hodnotícího procesu umožňují provádět změny v opatřeních nebo aktivitách, a tak přispět ke zlepšení efektivity plánu, včetně správy sítě sociálních služeb. Hodnocení SPRSS bude probíhat vždy nejméně jednou ročně, podklady budou připraveny pracovníky OSOV, projednány v Krajské koordinační skupině (dále též je „KKS“) a následně bude o plnění priorit, opatření a aktivit SPRSS informována samospráva kraje.

## AKTUALIZACE SPRSS a Sítě sociálních služeb

Aktualizace SPRSS bude probíhat formou jednoletých akčních plánů zpracovaných OSOV na základě získaných dat o poskytovaných sociálních službách. Na aktualizaci SPRSS se budou podílet zástupci obcí a poskytovatelů sociálních služeb. Akční plány budou předkládány k projednání v KKS a samosprávě kraje.

## HARMONOGRAM PROCESU PLÁNOVÁNÍ

Stručný přehled časové posloupnosti jednotlivých aktivit, souvisejících s tvorbou SPRSS Jihočeského kraje.

Měsíc/ ROK	Fáze/ etapy plánování	Činnost OSOV	Činnost PS	KKS/ samospráva	
06/22	<b>PŘÍPRAVNÁ FÁZE</b>	Příprava Metodiky postupu tvorby SPRSS Jčk <i>Průběžně:</i> Shromažďování podkladů pro PS	x		
07/22		Konzultace a připomínkování Metodiky Vytipování manažerů pro jednotlivé PS	x		
08/22		Projednání metodiky s manažery PS Konzultace složení PS vybranými manažery	Manažeri PS se účastní projednání Metodiky Prostor pro připomínkování Metodiky Konzultace složení PS s OSOV		
9/22		Předložení definitivní verze metodiky	Předložení návrhu definitivního složení PS/ úvodní jednání PS	KKS – projednání a schválení Metodiky a složení PS	
9/22	<b>ANALYTICKÁ FÁZE</b>	Úvodní konzultace OSOV a PS <i>Průběžně:</i> Doplnění podkladů pro PS (především týkající se cílových skupin a aktuálního stavu poskytování soc. služeb)	úvodní jednání PS (další jednání průběžně, dle rozvrhu práce PS a aktuální potřeby)		
10/22			Popis / definice cílových skupin (včetně konzultace mezi PS – zamezení duplicity zpracování)		
11/22			Kvantifikace cílových skupin		
12/22			pokračování		
01/23			Přiřazení druhů sociálních služeb jednotlivým CS/ jejich potřebám		
02/23			Aktuální stav poskytování soc. služeb v kraji		
03/23					
04/23					
05/23	Konzultace OSOV A PS/ Aktuální stav poskytování soc. služeb v kraji (závěr/ shrnutí/ ukončení)	pokračování	Zpracování SWOT analýzy (dokumentu obdobného účelu)	KKS/ projednání výstupů analytické fáze	
05/23	<b>STRATEGICKÁ FÁZE</b>	Konzultace OSOV a PS/ SWOT analýza (či jiný podobný nástroj) Konzultace OSOV a PS – postup a obsah strategické fáze	Dokončení SWOT analýzy (dokumentu obdobného účelu)		
06/23			Zpracování návrhu nastavení kapacit sítě sociálních služeb Jčk		KKS/ projednání SWOT analýzy (dokumentu obdobného účelu)
07/23					
08/23					
09/23					
10/23					
11/23					
12/23	Konzultace OSOV a PS / Projednávání/ konzultace návrhu SPRSS	pokračování			
01/24	<b>FÁZE ZPRACOVÁNÍ A SCHVÁLENÍ DOKUMENTU SPRSS</b>	Zpracování návrhu dokumentu SPRSS/ průběžné konzultace s PS k jednotlivým oblastem	pokračování		
02/24		Zpracování návrhu dokumentu SPRSS/ průběžné konzultace s PS k jednotlivým oblastem	Konzultace k návrhu dokumentu SPRSS		KKS/ projednání výstupů strategické fáze/ návrh dokumentu SPRSS SK RK – projednání výstupů strategické fáze/ návrh dokumentu SPRSS
03/24		zajištění procesu připomínkování SPRSS/ shromáždění připomínek	Zapojení do procesu připomínek/ konzultace		
04/24		zajištění procesu připomínkování SPRSS/ zapracování připomínek	Zapojení do procesu připomínek/ konzultace		KKS/ projednání výsledků procesu připomínkování SK RK – projednání návrhu dokumentu pro jednání samosprávy
05/24		Předložení dokumentu SPRSS samosprávě kraje/ RK	x		Projednání SPRSS Radou kraje
06/24		Předložení dokumentu SPRSS samosprávě kraje/ ZK	x		Projednání SPRSS zastupitelstvem kraje

## ORGANIZAČNÍ STRUKTURA TVORBY SPRSS/ personální obsazení

Plánování sociálních služeb na úrovni kraje je komplexní a odborná činnost. V principu se jedná o zajištění předvídatelného a stabilního prostředí pro poskytování sociálních služeb pro osoby v nepříznivé sociální situaci na rozsáhlém území s velkým počtem obyvatel. Rozsah činností, které je nutné zajistit, je velmi široký, stejně jako rozpětí potřeb cílových skupin. V podmínkách Jihočeského kraje se jedná o cca 250 sociálních služeb, kterým je nutné zajistit odpovídající podmínky pro jejich činnost, včetně jejich transparentního spolu/financování. Objem finančních prostředků, pro které je nezbytné zajistit transparentní a systémové rozdělení přesahuje každoročně miliardu korun.

Aby byl systém nastaven s ohledem na potřeby všech jeho uživatelů, a aby byla zajištěna optimální struktura jednotlivých služeb a jejich dostupnost na celém území kraje, je nutné zapojit všechny relevantní aktéry – poskytovatele služeb, zástupce obcí a další.

Vzhledem k rozsahu problematiky je nezbytné vytvořit stálou, odborně zajištěnou strukturu, s jasnými kompetencemi a odpovědností.

V Jihočeském kraji je dlouhodobě využíván přístup, spočívající v členění jednotlivých činností podle pěti skupin uživatelů/ potenciálních uživatelů sociálních služeb. Tento přístup považujeme za výhodný v tom smyslu, že umožňuje se soustředit na odbornou stránku poskytování služeb, a jejich „párování“ s potřebami uživatelů.

Základem struktury jsou pracovní skupiny, vrcholným odpovědným orgánem pak samospráva kraje.

### Pracovní skupiny (PS)

**OBECNĚ:** Pracovní skupiny jsou členěny dle cílových skupin uživatelů sociálních služeb. Složení PS navrhuje po konzultaci s budoucími členy manažer PS (jmenovaný náměstkyní hejtmana pro sociální oblast) a je schvalováno Krajskou koordinační skupinou. Členství v PS je dobrovolné. PS by měla být<sup>6</sup> sestavena ze zástupců zadavatele (kraj), poskytovatelů sociálních služeb, obcí a obecních úřadů (především pracovníci sociálních odborů, tedy sociální pracovníci obcí<sup>7</sup>), zástupců osob, kterým jsou sociální služby poskytovány. Dalším členem PS v rámci tvorby tohoto SPRSS bude odborník zapojený do tvorby systému péče o duševní zdraví.

Aby bylo možné efektivně pracovat, měla by pracovní skupina mít maximálně 20 členů. To vždy neumožňuje v každé pracovní skupině zastoupení všech relevantních poskytovatelů sociálních služeb, nebo i jen druhů služeb, a souběžně všech obcí s rozšířenou působností. Proto je účast konkrétních zástupců poskytovatelů služeb a obcí (ORP) v případě vyššího zájmu o práci v PS nad rámec její optimální/ maximální kapacity předmětem výběru, kde je nutná konzultace manažera PS a OSOV.

### SLOŽENÍ PRACOVNÍCH SKUPIN:

<sup>6</sup> Výraz „měla by“ znamená, že se zadavatel/ zpracovatel SPRSS bude snažit toto složení prokazatelně zajistit. Vzhledem k **dobrovolnosti** účasti ovšem nemůže naplnění požadavků platné legislativy nijak **zajistit**, nemá k tomu nástroje.

<sup>7</sup> Může se ale jednat i o pracovníky, odpovědné za plánování sociálních služeb na místní úrovni, vedoucí pracovníky apod. Žádoucí je i účast zástupců samospráv.

**Zástupce zadavatele:** Členem PS je vždy minimálně jeden pracovník OSOV, navržený odborem. Pro některé PS může být vhodné, aby se členem stal i odborný pracovník jiného odboru KÚ (OZDR). Rolí zástupce zadavatele je informovat PS o souvisejících záměrech zadavatele v oblasti rozvoje sítě sociálních služeb, aktivní účast na odborné diskusi, předávání relevantních informací, přenos informací z PS směrem k zadavateli, účast na průběžných konzultacích. OSOV do PS vysílá pracovníky, kteří se v řešené problematice orientují a jsou s ohledem na své profesní zařazení a zkušenosti kompetentní naplňovat roli zástupce zadavatele ve vztahu ke konkrétní pracovní skupině, resp. řešené problematice.

Zástupci zadavatele (odborní pracovníci OSOV) mají v rámci svého působení v PS stanoveny samostatné, specifické úkoly. Jedná se o významný podíl na **popisu a kvantifikaci cílové skupiny** (identifikace zdrojů dat, zpracování aktuálních statistických přehledů apod.), **zpracování/ shrnutí výstupů z informací od obcí** (dostupnost/ nedostupnost sociálních služeb v regionu; včetně odborného komentáře), **zpracování/ shrnutí prvních výstupů z krajského systému sběru dat od poskytovatelů služeb** (VÝKONY, včetně odborného komentáře) a závěrečná **odborná redakce/ revize příslušné kapitoly dokumentu SPRSS** (před zveřejněním návrhu SPRSS k veřejnému připomínkování, a před závěrečným projednáním SPRSS samosprávou kraje).

**Zástupci poskytovatelů služeb:** Zástupci poskytovatelů služeb se účastní PS s plným vědomím vedení poskytovatele, který je do PS vysílá. Rolí zástupce poskytovatele je aktivní účast na odborné diskusi, účast na průběžných konzultacích a připomínkování materiálů vytvořených v rámci činnosti PS, případně zpracování vybraných částí odborných textů. Smyslem jejich účasti je přenesení praktických zkušeností z praxe a znalosti specifik poskytování konkrétních sociálních služeb do procesu plánování. Rolí zástupců poskytovatelů služeb v PS naopak nelze chápat jen jako cílené prosazování zájmu konkrétního poskytovatele či konkrétní sociální služby bez vazby na dohodnuté a definované priority a vizi rozvoje sociálních služeb. Manažer do PS navrhuje členy, kteří se v řešené problematice orientují a jsou s ohledem na své profesní zkušenosti kompetentní naplňovat výše popsanou roli ve vztahu ke konkrétní pracovní skupině.

**Zástupci obcí:** Zástupci obcí se účastní PS s plným vědomím zaměstnavatele. Rolí zástupce obce je aktivní účast na odborné diskusi, účast na průběžných konzultacích a připomínkování materiálů vytvořených v rámci činnosti PS. Vyjadřuje se specificky k oblasti sociální práce na obcích, se znalostí místních plánů rozvoje sociálních služeb/ komunitních plánů a otázky dostupnosti konkrétních druhů sociálních služeb v regionu. OSOV před zahájením práce PS zajistí informování obcí (především těch, kde je součástí struktury úřadu odbor sociálních věcí) tak, aby zájem o aktivní účast v PS mohly projevit. Manažer ve spolupráci s OSOV do PS navrhuje členy, kteří se v řešené problematice orientují a jsou s ohledem na své profesní zkušenosti kompetentní naplňovat výše popsanou roli ve vztahu ke konkrétní pracovní skupině.

**Uživatelé sociálních služeb nebo zástupci osob, kterým jsou sociální služby poskytovány:** Uživatelé sociálních služeb jsou důležitou a vítanou součástí pracovních skupin. Vzhledem k celokrajské úrovni procesu plánování není reálné zapojit dostatečný počet přímých uživatelů sociálních služeb, který by byl adekvátní rozdílné situaci v potřebě poskytování sociálních

služeb v různých regionech. Je však žádoucí, aby se členy PS mohli stát zástupci organizací, spolků nebo neformálních skupin sdružujících osoby, kterým jsou služby poskytovány. Manažer ve spolupráci s OSOV do PS navrhuje členy, kteří se v řešené problematice orientují a jsou s ohledem na své zkušenosti kompetentní naplňovat popsanou roli ve vztahu ke konkrétní pracovní skupině. OSOV ve spolupráci s manažery PS před zahájením práce PS zajistí informování těchto subjektů tak, aby zájem o aktivní účast v PS mohly projevit.

**Ostatní/ další:** Účast na jednáních pracovních skupin (obvykle ad hoc) je umožněna i osobám, které nejsou členy pracovní skupiny. Obvykle se může jednat o účast ke konkrétnímu projednávanému tématu, oblasti apod. (externí odborníci). Tito účastníci jednání nemají hlasovací právo, mohou předávat informace, vznášet připomínky či činit návrhy. Účast je možná se souhlasem/ s vědomím manažera PS, je vždy ohlášena a konzultována předem.

**JEDNÁNÍ PRACOVNÍCH SKUPIN:** Nejpodstatnější část jednání pracovních skupin probíhá prezenčně na schůzkách pracovní skupiny (v mimořádných případech může být vedeno i on-line formou). Jejich přesný počet není stanoven, frekvence může být cca jedenkrát za měsíc, za období trvání procesu plánování (září 2022 až duben 2024) lze odhadnout, že se uskuteční cca 10–15 schůzek jednotlivých PS. Společné jednání je především určeno k diskusi, vyjádření názorů členů PS, vyhodnocení dosavadního postupu, nastavení další práce, zadání úkolů. Každé společné jednání probíhá podle předem připraveného programu. Komunikace probíhá i mimo vlastní jednání PS, (telefonicky, on-line jednání, elektronickou poštou). Pro řešení specifických otázek lze přizvat externí odborníky apod. Jednání je nutné organizovat a vést efektivně, i s ohledem na časové možnosti a vytížení členů PS. Jednání vede a za jeho výsledky je odpovědný manažer PS. Za účelem nastavení transparentních pravidel si může PS schválit vlastní jednací řád.

## ČLENĚNÍ PRACOVNÍCH SKUPIN, JEJICH STRUKTURA A OBSAZENÍ

### 1/ PS pro seniory

#### Složení skupiny:

Manažer PS	Metodik PSS	Garant za zadavatele/ OSOV
<b>XXX</b>	<b>ZZZ</b>	<b>YYY</b>
Člen/ poskytovatel	<b>AAA</b>	
Člen/ zást. obce	<b>BBB</b>	
...		
...		
<b>zástupce systému péče o duševní zdraví</b>		

### 2/ PS pro osoby se zdravotním postižením

Zaměření PS a její výstupy se člení na tři specifické oblasti: Sociální služby poskytované skupinám osob se zdravotním postižením (včetně osob s PAS), sociální služby poskytované převážně osobám s duševním onemocněním, sociální služby poskytované v rámci komplexu činností tzv. hospicové a paliativní péče.

**Složení skupiny:**

Manažer PS <b>XXX</b>	Metodik PSS <b>ZZZ</b>	Garant za zadavatele/ OSOV <b>YYY</b>
Člen/ poskytovatel	<b>AAA</b>	
Člen/ zást. obce	<b>BBB</b>	
...		
...		
<b>zástupce systému péče o duševní zdraví</b>		

**3/ PS pro rodiny s dětmi****Složení skupiny:**

Manažer PS <b>XXX</b>	Metodik PSS <b>ZZZ</b>	Garant za zadavatele/ OSOV <b>YYY</b>
Člen/ poskytovatel	<b>AAA</b>	
Člen/ zást. obce	<b>BBB</b>	
...		
...		
<b>zástupce systému péče o duševní zdraví</b>		

**4/ PS pro osoby v krizi****Složení skupiny:**

Manažer PS <b>XXX</b>	Metodik PSS <b>ZZZ</b>	Garant za zadavatele/ OSOV <b>YYY</b>
Člen/ poskytovatel	<b>AAA</b>	
Člen/ zást. obce	<b>BBB</b>	
...		
...		
<b>zástupce systému péče o duševní zdraví</b>		

**5/ PS pro osoby závislé či závislostí ohrožené****Složení skupiny:**

Manažer PS <b>XXX</b>	Metodik PSS <b>ZZZ</b>	Garant za zadavatele/ OSOV <b>YYY</b>
Člen/ poskytovatel	<b>AAA</b>	
Člen/ zást. obce	<b>BBB</b>	
...		
...		
<b>zástupce systému péče o duševní zdraví</b>		

## **Odbor sociálních věcí (OSO V)**

Podle zákona č. 108/2006 Sb. mají kraje povinnost zpracovávat střednědobé plány rozvoje sociálních služeb. V podmínkách Jihočeského kraje je garantem celého procesu po odborné, administrativní a organizační stránce OSOV. Zajišťuje finanční i personální zdroje procesu plánování. OSOV shromažďuje a dalším subjektům v organizační struktuře plánování předává informace o stavu poskytování sociálních služeb v kraji, jejich financování; komunikuje s poskytovateli služeb a obcemi. Vysílá své zástupce do pracovních skupin, konzultuje s pracovními skupinami jejich návrhy. Získané informace zpracovává a předává samosprávě kraje k rozhodování.

## **Krajská koordinační skupina (KKS)**

Krajská koordinační skupina (KKS) je poradním orgánem pro koordinační a metodickou činnost v procesu plánování sociálních služeb; dále se podílí na činnostech souvisejících s řízením sítě sociálních služeb. Členy skupiny jmenuje náměstek hejtmána za sociální oblast. Krajská koordinační skupina projednává jednotlivé výstupy z pracovních skupin, zaujímá k nim stanovisko. Má v oblasti plánování sociálních služeb a aktualizace sítě služeb postavení odborného orgánu, který vydává doporučující, případně nesouhlasná stanoviska. Garantem činnosti KKS je OSOV.

## **Sociální komise Rady Jihočeského kraje (SK RK)**

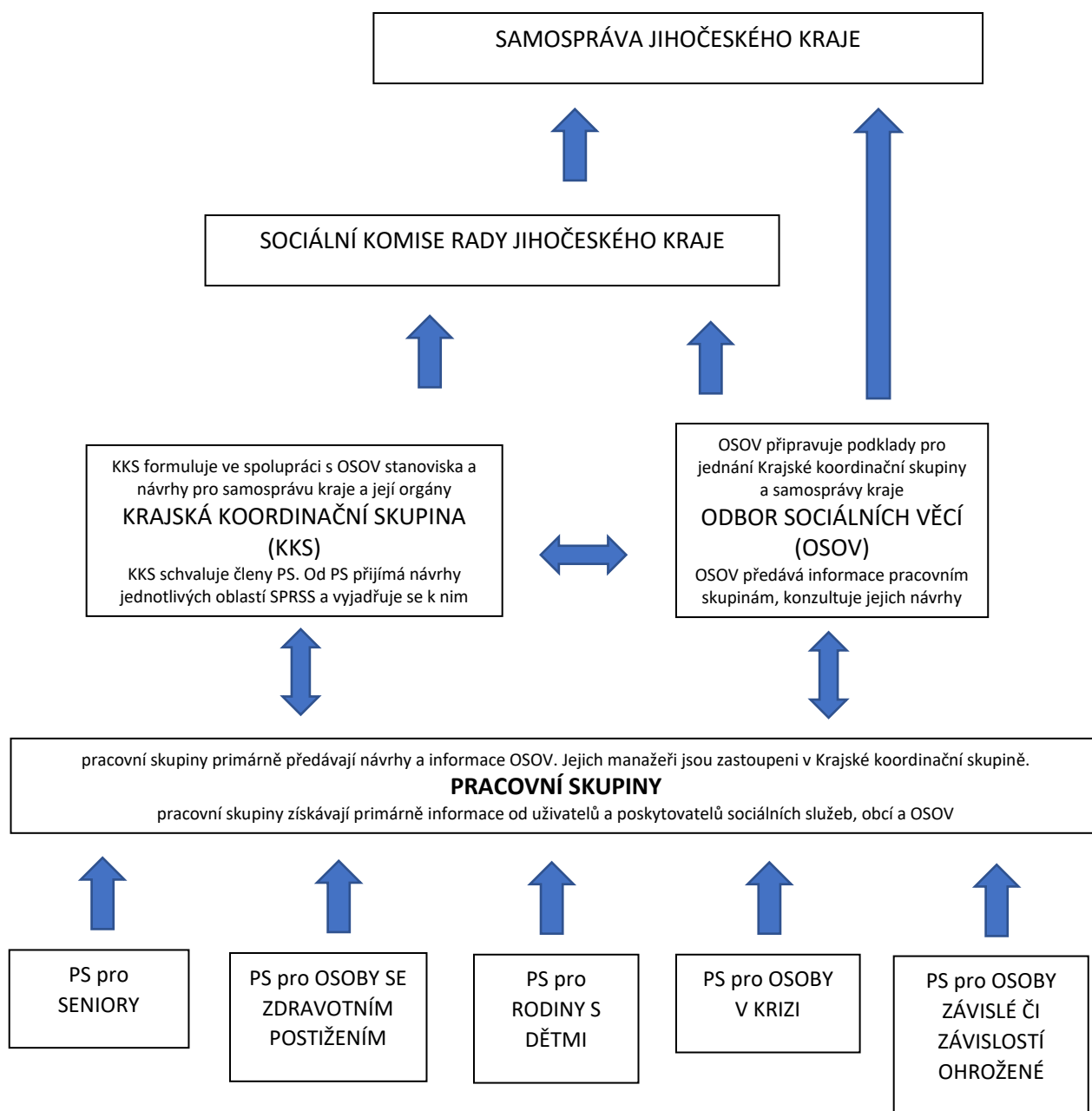
Sociální komise Rady Jihočeského kraje (SOK) je poradním a iniciativním orgánem rady kraje v příslušných oblastech. Komise byla zřízena usnesením rady kraje. Členy komise jmenuje Rada Jihočeského kraje.

## **Samospráva kraje (RK, ZK)**

Pro oblast plánování má vymezenou rozhodovací pravomoc v oblastech, které jsou stanoveny především zákonem č. 108/2006 Sb. Především jí přísluší schvalovat SPRSS a určovat síť sociálních služeb.



## DIAGRAM STRUKTURY PLÁNOVÁNÍ



## SLOVNÍK POJMŮ, POUŽITÝCH V PROCESU PLÁNOVÁNÍ:

„**EVIDENCE ORP**“ - informace o neuspokojených zájemcích o poskytnutí sociální služby. Získávání dat se řídí Metodikou pro získávání informací z výkonu sociální práce na obcích pro účely plánování sociálních služeb (vytvořeno v průběhu realizace projektu Plánování sociálních služeb v Jihočeském kraji II.).

Tato část bude v procesu plánování průběžně doplňována.

## METODIKA POSTUPU TVORBY STŘEDNĚDOBÉHO PLÁNU ROZVOJE SOCIÁLNÍCH SLUŽEB JIHOČESKÉHO KRAJE na období 2025–2027

### SAMOSTATNÁ PŘÍLOHA

#### POSTUP TVORBY NÁVRHU SÍTĚ SOCIÁLNÍCH SLUŽEB

strategická část SPRSS a její struktura – PRIORITY, OPATŘENÍ, AKTIVITY

#### Východiska tvorby strategické části SPRSS 2025–2027

Citace ze zákona č. 108/2006 Sb., o sociálních službách (§ 3, Vymezení některých pojmů).

„pro účely tohoto zákona se rozumí“

h) střednědobým plánem rozvoje sociálních služeb strategický dokument obce nebo kraje schválený na dobu 3 let, který je výsledkem aktivního zjišťování potřeb osob na území obce nebo kraje a hledání způsobů jejich uspokojování s využitím dostupných zdrojů; jeho obsahem je souhrn a výsledky podkladových analýz a dat, popis způsobu zpracování plánu včetně vymezení spolupráce s obcemi, s poskytovateli sociálních služeb a osobami, kterým jsou sociální služby poskytovány, popis a analýza dostupných zdrojů a potřeb osob, kterým jsou sociální služby určeny, včetně ekonomického vyhodnocení, **strategie zajišťování a rozvoje sociálních služeb obsahující popis budoucího žádoucího stavu a opatření, jejichž prostřednictvím by mělo být tohoto stavu dosaženo, povinnosti zúčastněných subjektů, postup sledování a vyhodnocování plnění plánu včetně způsobu, jakým lze provést změny v poskytování sociálních služeb a způsob zajištění sítě sociálních služeb na území kraje; střednědobý plán rozvoje sociálních služeb může být doplněn akčními plány zpracovanými na období jednoho roku, které vycházejí ze střednědobého plánu rozvoje sociálních služeb,**

i) sítě sociálních služeb **souhrn sociálních služeb, které v dostatečné kapacitě, náležitě kvalitě a s odpovídající místní dostupností** napomáhají řešit nepříznivou sociální situaci osob na území kraje a které jsou v souladu se zjištěnými potřebami osob na území kraje a dostupnými finančními a jinými zdroji; síť sociálních služeb je součástí střednědobého plánu rozvoje sociálních služeb kraje.

Strategická část SPRSS naplňuje znění zákona v tom smyslu, že obsahuje popis budoucího žádoucího stavu sociálních služeb, který je poté prostřednictvím řízení sítě sociálních služeb naplňován. V principu je hlavní náplní strategické části SPRSS tzv. „slepá síť sociálních služeb“, ve které jsou definovány služby umístěním v regionech (tj. **hledisko dostupnosti**) s **kapacitou** (odpovídající **zjištěným potřebám** cílových skupin z pohledu jejich kvantifikace, kdy nastavená kapacita se pochopitelně v různě rozlehlých/ lidnatých regionech může výrazně odlišovat). Kvalita služeb je zajištěna v souladu s požadavky zákona, tj. procesem registrace a plněním jeho dalších podmínek ze strany poskytovatelů, věcnou i finanční kontrolou ze strany kraje.

Pozn.: Proces naplňování této „slepé sítě“ je v podmínkách plánování sociálních služeb v Jihočeském kraji oddělen od vlastní tvorby plánu, je plně v kompetenci kraje (nicméně jako odborný poradní orgán se na něm podílí i KKS).

**Základním východiskem k popisu aktuálně platného stavu poskytování sociálních služeb na území kraje bude Akční plán Střednědobého plánu rozvoje sociálních služeb Jihočeského kraje pro rok 2023, který budou mít pracovní skupiny k dispozici.**

*Pozn.: V průběhu roku 2023 (červenec 2023) bude k dispozici AP pro rok 2024.*

Plánování kapacit sociálních služeb, a především jejich navyšování nad rámec stávající sítě služeb musí odrážet odhadovanou disponibilní výši finančních prostředků tak, aby síť byla udržitelná i po stránce finanční. Výši finančních prostředků na podporu sociálních služeb, které budou k dispozici ze státního rozpočtu po dobu platnosti SPRSS na období 2025–2027, nelze spolehlivě predikovat. Z tohoto důvodu je nutné zachovat princip, že k navyšování kapacit **základní sítě služeb** je nutné přistupovat v dobře odůvodněných případech. Je preferován přístup, že v případě nezbytnosti navýšení kapacit u jedné konkrétní služby v konkrétním regionu budou redukovány kapacity v jiné oblasti, kterou příslušná PS řeší (případně je možné konzultovat mezi PS, pokud se jedná o obdobné služby pro podobné cílové skupiny). V odůvodněných případech bude návrh na redukci jiné části sítě v kompetenci OSOV. Pokud toto nebude možné, bude navýšení kapacit komentováno jako nárůst kapacit nad rámec aktuálně platné základní sítě. V obou případech bude změna kapacit (navýšení, ale i snížení) podložena konkrétními důkazy, prokazujícími buď nedostatečné, nebo naopak neúměrně vysoké/ neefektivní nastavení kapacit.

Pro posouzení finanční náročnosti navýšení kapacit bude u jednotlivých druhů sociálních služeb OSOV zpracován kvalifikovaný odhad finanční náročnosti takového navýšení, ten bude v konkrétních případech předán PS.

## **ZÁKLADNÍ ATRIBUTY STRUKTUROVANÉ SÍTĚ SLUŽEB**

**KVALITA:** Souhrn technických i odborných předpokladů pro poskytování sociální služby.

Technické předpoklady: především odpovídající prostorové zázemí služby (prostory pro zaměstnance i uživatele služby), vybavení běžnými i speciálními nástroji a pomůckami, zajištění provozu.

Odborné předpoklady: základní úroveň je registrace sociální služby dle zákona č. 108/2006 Sb. Obvykle je primárním měřítkem dosažení požadované kvality, a předpokládá plný soulad s požadavky zákona č. 108/2006 Sb. (rozsah základních činností, odpovídající cílová skupina, kvalifikační předpoklady na jednotlivé pozice v přímé práci atd.).

**KAPACITA:** Prostředky (čas a prostor), které jsou k dispozici pro řešení potřeb uživatelů služby, resp. schopnost služby řešit oprávněné potřeby svých klientů (v souladu se základními činnostmi a dalšími požadavky zákona o sociálních službách) v požadovaném rozsahu v rámci její působnosti (především územní). K tomu je nutné adekvátní materiální, technické a

personální zajištění. Optimální kapacitou se rozumí využívání služby tak, že kapacita služby je víceméně plně vytižena (s přiměřenou rezervou pro nenadálé situace).

Bývá obvykle vyjádřena počtem pracovníků v přímé péči nebo počtem míst (zpravidla lůžek), případně kombinací obojího.

**DOSTUPNOST:** Obvykle se rozlišuje na místní (umožňuje uživatelům využít službu v přiměřené dojezdové vzdálenosti), časovou (provozní doba služby je uzpůsobena v maximální možné míře časovým možnostem nebo požadavkům klientů), a finanční (finanční nároky na klienta neznemožňují využití služby).

### **Místní dostupnost služeb podrobněji**

Dostupnost **terénních služeb:** Působí přímo v místě, kde se uživatelé(zájemci) nacházejí (žijí, přebývají, pracují, studují...). Není nezbytné, aby služba přímo sídlila v daném místě/regionu, na druhou stranu by měla být hodnocena efektivita vynaložených finančních prostředků a času na dojíždění služby za klienty.

Dostupnost **ambulantních služeb:** Přirozené spádové oblasti (z pohledu dostupnosti veřejnou hromadnou dopravou) s přiměřeným počtem obyvatel (klientů služby). Ty obvykle odpovídají správnímu členění území (okres, ORP, v některých případech i menší regiony – pokud je dostupnost např. veřejnou dopravou komplikovaná, typicky horské nebo některé hůře dostupné příhraniční či venkovské oblasti). Ve **výjimečných případech** – úzce specializované služby, a specificky služby poskytované převážně online nebo telefonicky (není nutné, aby umístění služby umožňovalo přímý, fyzický kontakt s klientem) – krajská, nebo vyšší.

Pro podmínky Jihočeského kraje platí, že území okresů i ORP splňují požadavek na optimální dostupnost veřejnou dopravou (30-45 min. bez přestupu). Nastavení místní dostupnosti se bude řídit spíše efektivitou poskytování služby, tedy zda a úrovni nižšího regionu bude dostatek zájemců o sociální službu, aby bylo její poskytování efektivní.

Dostupnost **pobytových služeb:** Platí pravidlo, že by jejich využívání nemělo ohrozit zachování kontaktu s rodinou/ komunitou, a tedy by mělo umožnit využívat tyto přirozené zdroje pro podporu uživatelů. Nicméně vzhledem k finanční náročnosti zajištění takových služeb (včetně investičních nákladů) bývá pravidlem nastavení dostupnosti na úrovni okresu, případně kraje. Při plánování nových kapacit je ovšem důležité, především u domovů pro seniory, vyrovnávat historicky vzniklé rozdíly kapacit (na úrovni okresů a vyšších jednotek – kraj) ve prospěch nepokrytých či kapacitně málo pokrytých menších regionech (obvykle ORP).

### **Časová dostupnost služeb podrobněji:**

Platí obecné pravidlo, že nastavení provozní doby služby (= doby, kdy je služba dostupná klientům) by nemělo omezovat možnosti klientů ji využívat (např. z důvodu zaměstnání, systematického vzdělávání apod.).

Druhým aspektem je zajištění časové dostupnosti služby pro uživatele, kteří jsou na službu odkázáni z důvodu snížené soběstačnosti a nemožnosti zajistit si základní péči z jiných přirozených zdrojů (rodina apod.) i mimo běžný rozvrh pracovní doby (pracovní týden). Týká se především terénních služeb (pečovatelská služba, osobní asistence) a nutnosti zajistit péči o potřebné klienty ve večerních hodinách, o víkendech a svátcích.

## VLASTNÍ PROCES TVORBY STRATEGICKÉ ČÁSTI SPRSS

### Priorita A: Zajištění dostupnosti sociálních služeb pro (konkrétní) cílovou skupinu

Strategická část SPRSS v podmínkách Jihočeského kraje je vlastně konstrukcí „slepé“ sítě služeb. Při jejím nastavování je nutné vycházet primárně z údajů zjištěných v analytické části procesu plánování. Tyto údaje je žádoucí v případě potřeby ověřovat z dalších zdrojů (místní plány rozvoje sociálních služeb, informace z odborů sociálních věcí – kraj i obce, organizace zastupující zájmy jednotlivých CS apod.).

Hlavní kroky v teoretické logické posloupnosti nastavení kapacit sítě služeb:

#### 1/ Velikost příslušné cílové skupiny

Primárně jsou tyto informace uvedeny v aktuálním SPRSS (i ve starších plánech). Je žádoucí zjistit, zda a jak se cílová skupina změnila z pohledu její kvantifikace za poslední období. Je důležité zmapovat a popsat trendy = rozšiřování CS nebo naopak její úbytek, případně konstatovat setrvalý stav.

*Pozn.: Je nutné vzít v potaz, že v řadě případů jsou odhady velikosti cílové skupiny založeny na informacích, které nemají přímý vztah k potřebě využívat sociální službu (např. počet lidí s částečným invalidním důchodem není roven počtu uživatelů sociálních služeb, především u nižších stupňů, stejně tak např. počet osob, pobírajících příspěvek na bydlení nebo osob v exekuci atd.).*

Nicméně velikost není jedinou z charakteristik CS, v čase se nemusí nutně měnit pouze velikost, ale i specifické potřeby CS (nárůst potřeby získat pracovní schopnosti či příležitosti atd.) a z nich vyplývající **preferenci jiných druhů služeb, nebo typů intervencí** než v minulosti.

Informace o těchto přesunech preferencí lze do jisté míry odvodit mimo jiné i z informací od poskytovatelů služeb (nebo sociálních pracovníků obcí, viz „Evidence ORP“) – **počet odmítnutých žadatelů** z důvodu nedostatečné kapacity (především z pohledu vyššího počtu zájemců o službu než v předchozích obdobích), nebo z důvodu, že daná služba neposkytuje intervence, které žadatel potřebuje/ vyžaduje.

#### 2/ Využití stávajících kapacit sociálních služeb/ vykazování výkonů (statistické údaje o využívání služby a jejích uživatelích)

Druhou podstatnou informací jsou údaje o **využití stávajících kapacit služeb, tj. výkony**. V průběhu tohoto procesu plánování budou dostupné především výkony, které poskytovatelé zadávají do systému OKposkytovatel, v menší míře pak výkony vykazované Jihočeskému kraji. Pro účely tohoto plánovacího procesu budou využity údaje ze zaváděného systému Jihočeská aplikace sociálních služeb (dále též jen „JASS“)<sup>8</sup>.

---

<sup>8</sup> Lze využít i další zdroje informací – monitoring u služeb v IP, při kontrole/ monitorovací návštěvě

V odůvodněných případech je možné využívat i interní dokumentaci konkrétní sociální služby, zejména v případech, kdy existující data nejsou průkazná, nebo vypovídající<sup>9</sup>. Pokud si ovšem poskytovatel nevede přímo vlastní interní statistiku výkonů, bude patrně časově náročně posbírat potřebná data z individuálních záznamů/ spisů uživatelů.

*Pozn.: Během podzimu 2022 by měla být do provozu uvedena nová aplikace pro vykazování výkonů sociálních služeb „JASS“, která bude Jihočeskému kraji sloužit jako zdroj informací o využívanosti jednotlivých služeb, zařazených do krajské sítě. Vzhledem k tomu, že systém bude uváděn do provozu v průběhu podzimu roku 2022, údaje za rok 2022 budou služby doplňovat zpětně (a pouze takové, které budou mít k dispozici). Lze očekávat, že výkony za rok 2022 (dostupné budou na jaře 2023) nebudou plně vypovídající, respektive kompletní a ve všech aspektech porovnatelné napříč službami.*

*Pro rok 2023 očekáváme spíše zkušební provoz systému vykazování výkonů, spojený s procesem informování poskytovatelů a eliminací případných nedostatků.*

Aktuálně platné **nastavení kapacit** sítě sociálních služeb je obsaženo v SPRSS 2022-2024, (resp. navazujících AP).

Naplněná **reálná kapacita** je pak obsahem dokumentu Základní síť sociálních služeb v JČK na období 2022-2024 (a jeho aktualizací).

### **3/ Neuspokojení žadatelé o poskytnutí sociální služby**

Vzhledem k omezené možnosti využít pro hodnocení efektivity nastavených kapacit sociálních služeb informace o uskutečněných výkonech (aktuálně platná síť sociálních služeb) budou významným zdrojem informací pro nastavení/ revizi kapacit nového SPRSS údaje o neuspokojených potřebách zájemců o poskytování sociální služby (potenciální uživatelé) údaje o nedostupnosti sociálních služeb v jednotlivých regionech (ORP) kraje, tj. statistické výstupy ze sociální práce na obcích a od samotných poskytovatelů sociálních služeb.

Je nutné počítat s tím, že údaje od obcí neobsáhnou všechny CS (zvláště osoby se specifickými potřebami). Ale i řada dalších osob je již zvyklá se na sociální služby obracet přímo, bez zprostředkování sociálními pracovníky obcí – informace od blízkých osob, širšího okolí, lékařů apod.

#### **3 A/ Informace od obcí**

Zdroj informací o způsobu sběru dat: METODIKA PRO ZÍSKÁVÁNÍ INFORMACÍ Z VÝKONU SOCIÁLNÍ PRÁCE NA OBCÍCH PRO ÚČELY PLÁNOVÁNÍ SOCIÁLNÍCH SLUŽEB (dále jen „Evidence ORP“). Bude PS k dispozici.

---

<sup>9</sup> § 88 Zákona. Poskytovatelé jsou povinni (písm. f) plánovat průběh poskytování sociální služby podle osobních cílů, potřeb a schopností osob, kterým poskytují sociální služby, **vést písemné individuální záznamy o průběhu poskytování sociální služby** a hodnotit průběh poskytování sociální služby za účasti těchto osob, je-li to možné s ohledem na jejich zdravotní stav a druh poskytované sociální služby, nebo za účasti jejich zákonných zástupců nebo opatrovníků, a zapisovat hodnocení a jeho výstupy do písemných individuálních záznamů.



Postup, popsaný ve výše citované metodice, byl vytvořen za účelem sjednotit sběr informací o chybějících/ nedostatečných kapacitách sociálních služeb v regionech. Pro účely plánování sociálních služeb a nastavení jejich potřebných kapacit jsou sociální pracovníky obcí mj. zaznamenávány informace o potřebách osob, pro něž není v území dostupná zamýšlená/ indikovaná sociální služba. Do databáze sociální pracovník zaznamenává informaci jak o úspěšném, tak i neúspěšném zprostředkování sociální služby. Čerpáno je pouze z podkladů, které mají pracovníci k dispozici ve vedené dokumentaci.

Obecná struktura výstupů ze sběru informací, dodaných PS prostřednictvím OSOV („Evidence ORP“):

- Cílová skupina/ údaje o žadateli o sociální službu (pro zařazení do CS je zásadní typ problému, nikoli charakteristika osoby);
- Druh a forma sociální služby navržené k řešení nepříznivé sociální situace konkrétního klienta (na základě odůvodněných potřeb, ověřených sociálním pracovníkem);
- Dostupnost služby v regionu (pro různé druhy služeb diferencovaný pohled na optimální dostupnost – AMB – TER – POBYT);
- Délka čekání na poskytnutí služby.

Podrobněji je struktura popsána v citovaném dokumentu. PS obdrží výstupy filtrované podle cílových skupin (případně druhů indikovaných sociálních služeb) a regionu (podle parametru dostupnosti jednotlivých druhů či forem služeb).

**Pozn. - DŮLEŽITÉ:** Tyto údaje je nezbytné porovnávat s informacemi od poskytovatelů sociálních služeb (výkony – využití kapacity a odmítnuté osoby), případně s informacemi z jiných zdrojů, např. komunitní plán obce). Nepředpokládáme automatické přejímání dat z „Evidence ORP“ a jejich využití bez dalšího ověření, stejně tak je možné, že údaje nebudou k dispozici od všech „ORP“. Pravděpodobně to bude časově náročnější, ale zároveň je to nutné z pohledu efektivity vynakládání finančních prostředků na podporu sociálních služeb.

### **3/B Informace od poskytovatelů sociálních služeb**

V tomto případě by měly být informace k dispozici bez větších problémů. Podle Zákona, § 88 jsou poskytovatelé povinni g) vést evidenci žadatelů o sociální službu, se kterými nemohli uzavřít smlouvu o poskytnutí sociální služby (evidenci je povinen vést pouze podle § 91, odst. 3, písm. b., tedy nedostatečná kapacita).

Zaznamenávat tyto údaje do Registru poskytovatelů sociálních služeb, resp. systému OKposkytovatel je standardní povinnost poskytovatele (§ 85, odst. 5), vždy do 30. 6. za předcházející kalendářní rok.

Je na místě vždy ověřit, zda poskytovatel, který požaduje navýšení kapacity služby tuto povinnost plní (a pokud je to možné a účelné, uvedené údaje ověřit).

**Pozn. - Plné znění § 91 odst. 3 - Poskytovatel sociálních služeb může odmítnout uzavřít smlouvu o poskytování sociálních služeb pouze, pokud**

- a) neposkytuje sociální službu, o kterou osoba žádá, a to i s ohledem na vymezení okruhu osob v registru poskytovatelů sociálních služeb,
- b) nemá dostatečnou kapacitu k poskytnutí sociální služby, o kterou osoba žádá,
- c) zdravotní stav osoby, která žádá o poskytnutí pobytové sociální služby, vylučuje poskytnutí takové sociální služby; tyto zdravotní stavy stanoví prováděcí právní předpis, nebo
- d) osobě, která žádá o poskytnutí sociální služby, vypověděl v době kratší než 6 měsíců před touto žádostí smlouvu o poskytnutí téže sociální služby z důvodu porušování povinností vyplývajících ze smlouvy.

#### **4/ Informace z místních plánů rozvoje sociálních služeb/ komunitní plány**

Místní plány rozvoje sociálních služeb obsahují, pokud jsou zpracovány v souladu se zněním zákona o sociálních službách, i rozvojové aktivity, tedy i popsanou potřebu vzniku nové sociální služby, nebo navýšení kapacit služeb v obci/ regionu již poskytovaných.

**Údaje** o potřebnosti vzniku nové/ posílení kapacit stávající sociální služby **musí být vždy podloženy** (analýzou, údaji o počtu neuspokojených požadavků sociální služby apod.). Pokud tyto informace/ důkazy neobsahuje přímo dokument (což se stát může), pak je důležité o ně zpracovatele plánu požádat (protože musí být k dispozici – lze si jen obtížně představit, že by se v takto důležitém strategickém dokumentu objevily požadavky na výdaje<sup>10</sup> veřejných prostředků, pokud by nebyly podloženy důkazy o nutnosti, příp. efektivitě jejich použití).

### **SOUHRN**

Pro definitivní nastavení návrhu sítě sociálních služeb je vždy nutná kombinace přístupů a ověřování informací z více zdrojů. Výše jsou popsány hlavní zdroje informací, které mohou znamenat potřebu změny v síti.

Strategická část je strukturována podle cílových skupin, a dále podle jednotlivých druhů sociálních služeb (Opatření). Při zpracování jejího návrhu PS přihlížejí ke znění SPRSS 2022–2024, a aktuálně platné podoby Sítě sociálních služeb jihočeského kraje, případně aktuálního AP.

#### **Návrh Opatření je závazně strukturován takto:**

- Charakteristika sociální služby a příslušné cílové skupiny (včetně její kvantifikace pro kraj, případně zvolenou jednotku dostupnosti – menší regiony);
- Popis/ odůvodnění potřebnosti dané sociální služby (ve vztahu k identifikovaným potřebám cílových skupin);
  
- **Popis základní sítě/ doporučení jejího nastavení bude obsahovat;**

---

<sup>10</sup> Jakkoli se to zdá jako nepřipustná zkratka, vznik nové sociální služby/ navýšení kapacit služby stávající pochopitelně vždy znamená potřebu vydat veřejné prostředky nad rámec dosavadního stavu.

- Popis způsobu nastavení kapacit služby ve vztahu k velikosti předpokládané cílové skupiny – pro stávající i nově plánované služby;
  - Návrh způsobu vyhodnocení efektivity poskytování služby (výkony, odpovídající nastavené/ navrhované kapacity jako měřítko hodnocení optimálního využití služby, a zároveň hranice, kdy je možné uvažovat o změně nastavení kapacity – buď jejího omezení, nebo naopak navýšení s ohledem na potřeby cílové skupiny – převedení kapacit z optimální sítě do sítě základní);
  - Pro nastavení kapacit služeb podle potřeby a optimální místní dostupnosti použije PS doplnění formuláře – „Tabulka návrhu nastavení kapacit sociálních služeb pro dané území k jednotlivým opatřením“;
  - V případě, že PS dojde k závěru, že je nutné učinit změny v aktuálně platné základní síti, bude tuto záležitost konzultovat s OSOV. Podkladem pro toto jednání bude „Formulář/ tabulka – odůvodnění nárůstu/ snížení aktuálních kapacit SPRSS (základní síť dle AP 2024)“:
- Popis optimální sítě/ doporučení pro rozvoj základní sítě. Optimální síť je plánována/ navrhována s ohledem na ideální zajištění dostupnosti sociálních služeb, ale nad rámec kvalifikovaně odhadovaných disponibilních prostředků. Umožňuje poskytovatelům služeb i v případě, že nejsou k dispozici standardní finanční zdroje (státní rozpočet, kraj, obce) čerpat finanční prostředky z dalších zdrojů (typicky ESF).
    - Popis způsobu nastavení kapacit služby ve vztahu k velikosti předpokládané cílové skupiny – pro stávající i nově plánované služby, včetně identifikace momentu, kdy se kapacita základní sítě stane nedostatečnou pro řešení potřeb cílové skupiny na daném území;
    - **Finanční náročnost nastavení kapacit optimální sítě (doplní OSOV).**

## STRUKTURA DOKUMENTU/ STRATEGICKÁ ČÁST SPRSS Jčk 2025-2027

**Priorita A:** Zajištění dostupnosti sociálních služeb (obecně) pro cílovou skupinu xxx

**Opatření A.B:** Zajištění dostupnosti **formy sociální služby**<sup>11</sup> pro xxx

**Aktivita A.B.C:** Zajištění kapacity **konkrétního druhu**<sup>12</sup> služby

Tabulka č:

Název Opatření	A.B Zajištění dostupnosti <b>formy sociální služby</b>
Krátký popis Opatření	Zajištění dostupnosti <b>formy sociálních služeb</b> na území Jihočeského kraje v dostatečné kapacitě a kvalitě. Důraz je kladen na časovou i místní dostupnost terénních sociálních služeb.
Aktivita, které vedou k naplnění Opatření	A.B.C1 Zajištění kapacity služby ... (§ XX) A.B.C2 Zajištění kapacity služby ... (§ YY) A.B.C3 Zajištění kapacity služby ... (§ ZZ)

Název/ popis Aktivita	A.B.C1 Zajištění kapacity XX (§ XX)
Charakteristika služby/ cílové skupiny	
Potřebnost/ dostupnost služby	
Popis základní sítě/ doporučení <sup>13</sup>	
Popis optimální sítě/ doporučení <sup>14</sup>	

<sup>11</sup> Výraz bude nahrazen názvem formy služby (členění terénní, ambulantní, pobytová).

<sup>12</sup> Výraz bude nahrazen názvem konkrétního druhu sociální služby (členění podle zákona č. 108/2006 Sb.).

<sup>13</sup> **ZÁKLADNÍ SÍŤ** je plánována s ohledem na kvalifikovaně odhadované **DISPONIBILNÍ PROSTŘEDKY** (viz ekonomická část SPRSS) – především zdroje ze státního rozpočtu, rozpočtu kraje a obcí a příjmy od klientů.

<sup>14</sup> **OPTIMÁLNÍ SÍŤ** je plánována **NAD RÁMEC** kvalifikovaně odhadovaných **DISPONIBILNÍCH PROSTŘEDKŮ** (platí princip, že přednost má naplnění základní sítě).

**Základní / optimální síť** – přehled k Aktivitě A.B.C1: (služba XX), jednotka kapacity: počet úvazků v přímé péči podle území.

Územní působnost bude možno přizpůsobit druhu služby a cílové skupině, tj., ORP, nebo OKRES, nebo celý kraj – viz jednotlivé tabulky níže. Vodítkem pro přiřazení určitého typu působnosti je velikost cílové skupiny, případně způsob realizace služby, i efektivita (např. i z pohledu administrativního zajištění provozu). Nutné je ovšem vzít souběžně v úvahu zajištění adekvátní dostupnosti služby pro její uživatele.

Ovšem např. okresní působnost nutně neznamená, že bude postačovat zajištění služby pouze na jednom místě okresu (např. u ambulantních služeb to typicky bývá centrum okresu), služba může mít pobočky/ detašovaná pracoviště (např. s omezenou časovou dostupností nebo personální kapacitou) i v dalších místech okresu. I zde je důležitá potřeba klientů a efektivita realizace tohoto způsobu práce.

Příklady nastavení územní působnosti:

**Území ORP:** typicky ambulantní služby, kde lze předpokládat na nastavené kapacity dostatečný počet klientů (uživatelů služby) – rozhoduje kombinace efektivity služby (finanční nákladovost) s její potřebností (zajištění odpovídající dostupnosti). Lze konfrontovat s odhadovanou velikostí cílové skupiny, reálně dosaženými výkony. Ideálem je nastavení co nejoptimálnější dostupnosti služby – na území ORP, pro pobytové služby určené dostatečně velké cílové skupině (např. domovy pro seniory, DZR). Ze služeb poskytovaných terénní formou je nastavení této územní dostupnosti vhodné zejména pro pečovatelskou službu a osobní asistenci.

**Území okresu:** typicky terénní služby, nebo terénní formy služeb (nebo další služby sociální prevence). Ambulantní služby specializované, s předpokládaným menším počtem klientů (to nevylučuje možnost vzniku detašovaných menších pracovišť).

**Území kraje:** on-line (např. telefonická krizová pomoc, on-line tlumočnické a překladatelské služby). Pobytové služby pro úzkou cílovou skupinu (tam, kde bylo dělení specializované služby na několik menších zařízení neefektivní). Další příklady služeb s celokrajskou působností – raná péče, intervenční centrum.

Tabulky návrhu nastavení kapacit sociálních služeb pro dané území k jednotlivým opatřením (doplnění úrovně A.B.C1):

ORP	BLA	ČB	ČK	DAČ	JH	KAP	MIL	PÍ	PT
Současný stav/ základní síť <sup>15</sup>									
Naplnění sítě 2023									
Základní síť <sup>16</sup>									
Optimální síť <sup>17</sup>									

ORP	SOB	ST	TÁ	TrS	TŘE	TNV	VIM	VOD
Současný stav/ základní síť								
Naplnění sítě 2023								
Základní síť								
Optimální síť								

OKRES	ČB	ČK	JH	PI	PT	ST	TA
Současný stav/ základní síť							
Naplnění sítě 2023							
Základní síť							
Optimální síť							

KRAJ	Jihočeský kraj
Současný stav/ základní síť	
Naplnění sítě 2023	
Základní síť	
Optimální síť	

<sup>15</sup> Podle Akčního plánu Střednědobého plánu rozvoje sociálních služeb Jihočeského kraje pro rok 2024.

<sup>16</sup> Údaje nastavené v SPRSS JČK na období 2025–2027.

<sup>17</sup> Údaje nastavené v SPRSS JČK na období 2025–2027.

Pokud bude pracovní skupina v aktuálně platné **ZÁKLADNÍ SÍTI** navrhovat změny (vznik nových služeb, návrh na navýšení kapacit stávajících služeb), bude pro konzultaci s OSOV zpracován formulář Odůvodnění nárůstu/ snížení aktuálních kapacit SPRSS (základní síť dle AP 2024).

NÁVRH NA ZMĚNY V SÍTI BUDE OBSAHOVAT:

- druh a formu sociální služby;
- cílovou skupinu (co nejpřesněji);
- region/ místo poskytování (požadavek na dostupnost);
- kapacitu (přepočtené úvazky v přímé péči, lůžka či případně další specifikace);
- SHRUTÍ DŮVODŮ, které vedly PS k podání návrhu na změnu, včetně uvedení prvotních zdrojů informací.

**Formulář/ tabulka – odůvodnění nárůstu/ snížení aktuálních kapacit SPRSS (základní síť dle AP 2024):**

Území	Druh a forma služby
<b>Aktuální kapacita základní sítě<sup>18</sup></b>	<b>Navýšení/ snížení kapacity aktuální základní sítě</b>
Cílová skupina služby (PS)	<i>může být blíže specifikováno – např. pouze část základní cílové skupiny se specifickými potřebami</i>
Důvod snížení/ navýšení kapacity základní sítě / konkrétního druhu a formy služby (PS)	<i>služba není v daném území dostupná – kapacita služby je nedostatečná – kapacita služby není plně využita (zde se posuzuje a popisuje aktuální stav sítě, nikoli nastavení základní sítě – potřebnost nebo dostupnost služby na daném území, využití stávající kapacity)</i>
Odhadovaná velikost cílové skupiny služby pro dané území (PS)	<i>přepočteno z údajů za území kraje (vztaheno k velikosti konkrétního území) – nebo reálně doložená velikost CS (specifika území)</i>
Využití kapacity aktuálně poskytované služby (PS)	<i>porovnání disponibilní kapacity přímé práce podle parametrů s jejím reálným využitím podle doložených výkonů (je možné vzít v úvahu i počet uživatelů služby atp.). Je nutné se při tomto posuzování držet způsobu realizace služby, který může mít u stejné formy, ale jiných druhů služeb, odlišná specifika. Totéž platí pro cílové skupiny a jejich potřeby.</i>
Zdroje informací pro odůvodnění navrhovaných změn	<b>POVINNÉ</b> <i>NAPŘ. Evidence ORP XXX místní KPSS, výpočet/ analýza CS apod.</i>
Expertní odhad finanční náročnosti navrhovaných změn (OSOV)	<b>POVINNÉ</b> <i>(doplní OSOV dle vlastních statistických/ ekonomických podkladů)</i>

<sup>18</sup> Podle Akčního plánu Střednědobého plánu rozvoje sociálních služeb Jihočeského kraje pro rok 2024.

**Komentář:** *Jak je uvedeno výše, je nutné změny v nastavení aktuálně platných kapacit SPRSS (podle AP 2024) odůvodnit tak, aby byl důvod navýšení přezkoumatelný. V principu to znamená především využít přehledu skutečně dosažených výkonů v porovnání s nastavenou kapacitou služby, nebo v případě služeb, které nejsou (v daném území) aktuálně dostupné, pracovat s odhadem velikosti cílové skupiny a porovnáním velikosti území a kapacity se službami obdobného charakteru, které jsou již poskytovány.*

*Formulář bude doplněn ke každé navržené změně kapacit aktuálně platné základní sítě, změna bude v tabulce kapacit pro dané území k jednotlivým opatřením (doplnění úrovně A.B.C1) označena.*

**Bez dodání výše popsaných, jasně strukturovaných a kvantifikovaných informací nebude podnět přijat k dalšímu projednávání.**

Zpracovali/ podíleli se aktivně na připomínkování:

Mgr. Marek Nerud

Mgr. Monika Hanzelyová

Ing. Lukáš Machát

Ing. Vendula Procházková

Bc. Daniel Rosecký

Ing. Bc. Petra Hypšová