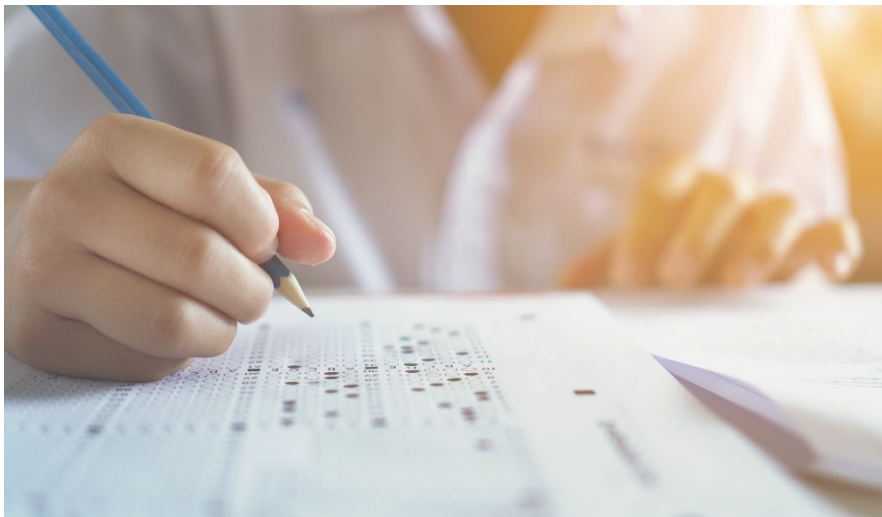


Sociální služby pro seniory

Vyhodnocení dotazníkového šetření

ORP Dačice (3 – 4/2023)



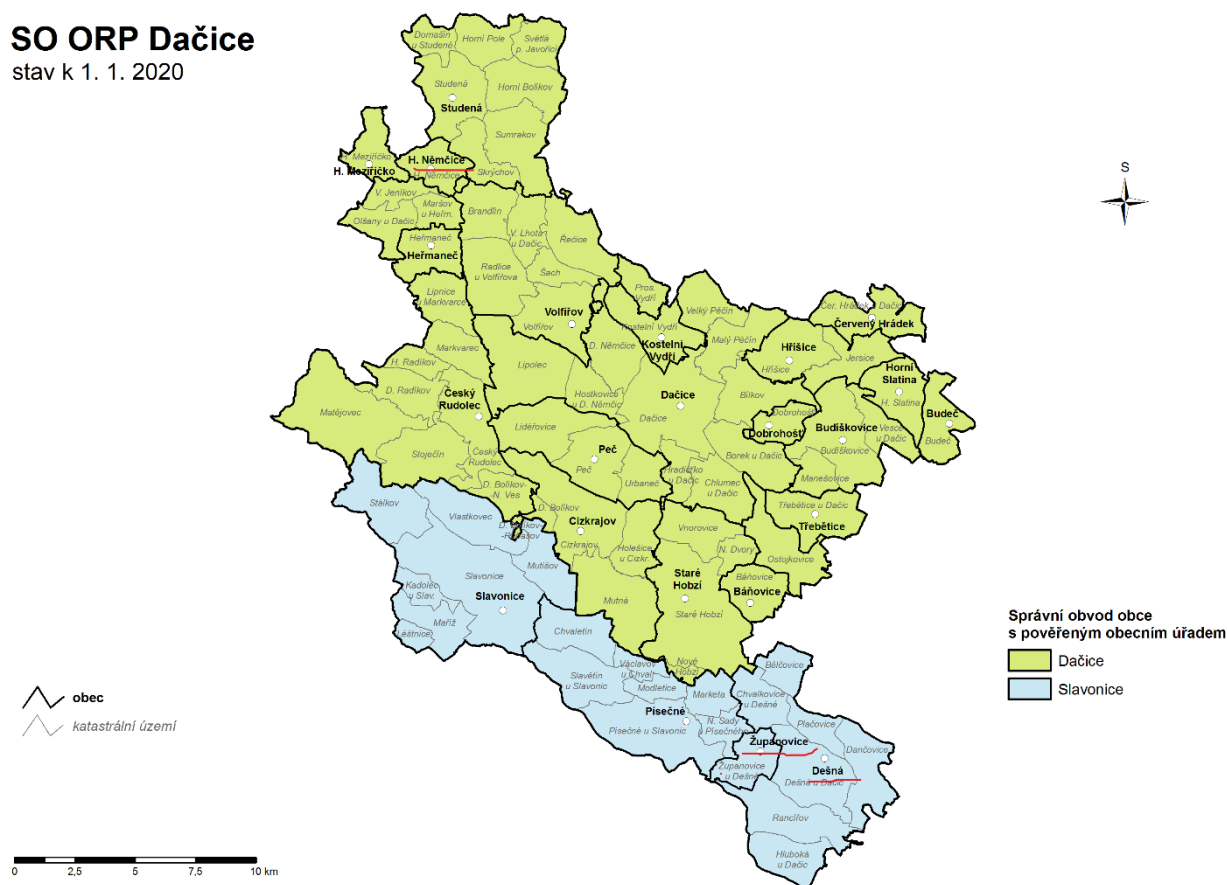
Zpracovala Ing. Bc. Petra Hypšová, 24. 4. 2023

Správní obvod obce s rozšířenou působností Dačice

- 23 obcí, z toho 2 města, žádný městys
- Výměra 47 184 ha
- Počet obyvatel 18 396
- Počet obyvatel 65 let a více 4 096
- Hustota obyvatel 39 osob/km²
- Průměrný věk mužů 42,7
- Průměrný věk žen 45,3
- Podíl obyvatel 65 let a více 22,3 %

Zdroj ČSÚ, data k 31.12.2021

SO ORP Dačice stav k 1. 1. 2020



Území ORP Dačice hraničí s Krajem Vysočina při své severovýchodní části a na jihu pak tvoří hrance ORP Dačice státní hranici. Počtem obcí se ORP Dačice řadí pouze před ORP Týn nad Vltavou, Kaplice, Vimperk, Trhové Sviny a Vodňany. Svou rozlohou patří ORP Dačice spíše mezi menší území ORP v rámci Jihočeského kraje. S ohledem na počet obcí (23) má území velký počet katastrů (85).

21 otázek dotazníku:

1. Jméno obce, za kterou tento dotazník vyplňujete:

2. Vaše pracovní pozice / funkce:

3. Máte přibližnou představu o počtu seniorů ve Vaší obci, kteří potřebují pomoc druhé osoby s jednou nebo více následujících oblastí: stravování, péče o vlastní osobu (hygiena, oblékání), zdravotní péče nelékařská)?

4. Pokud jste u předchozí otázky odpověděli "Ano", uveďte prosím přibližný počet těchto seniorů: *(Nepovinná otázka)*

5. Mapujete aktivně situaci jednotlivých seniorů ve Vaší obci?

6. Pokud jste u předchozí otázky odpověděli "Ano", popište prosím, jakými způsoby, případně jak často, toto mapování provádíte: *(Nepovinná otázka)*

7. Na koho se obracíte / s kým spolupracujete, pokud potřebujete zajistit sociální službu / pomoc druhé osoby pro konkrétního seniora s dosud nekompenzovanou potřebou pomoci? *(Nepovinná otázka)*

8. Níže jsou uvedeny oblasti zahrnující základní životní potřeby, v nichž mohou senioři – na základě svého zdravotního stavu či sociální situace – potřebovat pomoc druhé osoby. Zaškrtněte prosím oblasti, ve kterých senioři a/nebo jejich blízcí ve Vaší obci nejčastěji poptávají pomoc:

9. Informujete seniory ve Vaší obci o konkrétních možnostech získání pomoci při zvládnutí základních životních potřeb?

10. Pokud ano, jakým způsobem jim tyto informace zprostředkováváte? *(Nepovinná otázka)*

11. Na základě konkrétní situace ve Vaší lokalitě, odkazujete seniory s potřebou pomoci druhé osoby a jejich blízké spíše na:

12. Odkazujete seniory či jejich blízké poptávající pomoc na konkrétní sociální služby působící ve Vaší lokalitě?

13. Zprostředkováváte či dopomáháte s komunikací či přímo kontraktem mezi seniorem a konkrétní sociální službou?

14. Zaškrtněte prosím druhy sociálních služeb, které působí (tzn. nemusí zde mít sídlo ani kamennou pobočku) ve Vaší lokalitě:

15. Zvládají tyto služby ve Vaší lokalitě uspokojovat poptávku?

16. Pokud jste v předchozí otázce odpověděli "Ne", máte přibližnou představu o počtu odmítnutých/neuspokojených žadatelů o sociální službu pocházejících z Vaší lokality? Pokud ano, uveďte prosím jejich přibližný počet: *(Nepovinná otázka)*

17. Které z uvedených služeb nepůsobí ve Vaší lokalitě, ale jsou seniory či jejich blízkými poptávány?

18. Dokážete vyčíslit poptávku z předchozí otázky? Pokud ano, uveďte prosím aspoň přibližné číslo: *(Nepovinná otázka)*

19. Působí ve Vaší obci tzv. neformální pečující? (Nejčastěji se jedná o rodinné příslušníky nebo blízké osoby, které o seniora "bezplatně" pečují.)

20. Pokud jste v předchozí otázce odpověděli "Ano", z Vaší zkušenosti se jedná nejčastěji o: *(Nepovinná otázka)*

21. Děkujeme za zodpovězení uvedených otázek, Vaše odpovědi přispějí k efektivnějšímu plánování sociálních služeb pro seniory v Jihočeském kraji. Máte ještě nějaké další poznatky, které byste k této problematice rádi uvedli? (Pokud ano, napište je prosím níže či přímo kontaktujte člena pracovní skupiny pro seniory, který Vás s tímto dotazníkem oslovil.)

Dotazník tvoří 21 otázek, z toho je 13 povinných a 8 nepovinných. Otázky v dotazníku jsou polootevřené (u nabízené odpovědi JINÉ – doplňování, upřesňování odpovědi) i otevřené (2 úvodní otázky a otázka poslední). Vyhodnocení dat probíhalo za využití výpočetní techniky.

Sběr dat byl uskutečněn v průběhu měsíců březen a duben 2023. Všechny obce v ORP Dačice byly nejprve se záměrem a cílem dotazníku seznámeny v Informačním listu pro obce č. 5/2023/3/OSO. Poté jim byl dotazník v elektronické podobě zaslán k vyplnění.

Vyhodnocení dat probíhalo za využití výpočetní techniky.

Výstupy z dotazníkového šetření

1. V dotazníkovém šetření osloveno všech 23 obcí, obdrženo 20 odpovědí , tj. 86,96% návratnost (obce, které dotazník nevyplnily jsou označeny v mapě červeným podtržením – viz výše).

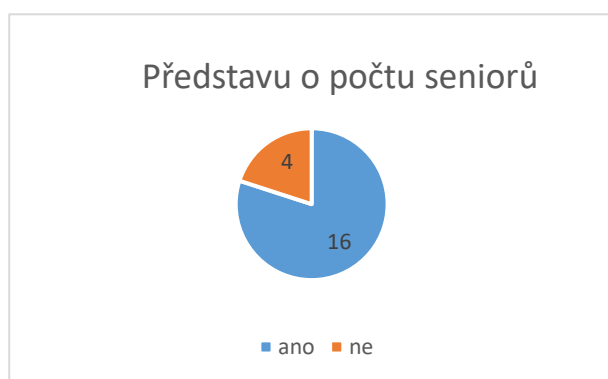
2. Dotazníky v jednotlivých obcích¹ vyplnili (uvedená pracovní pozice/funkce):

Starostové, starostky, místostarosta 16 obcí (80 %);

Zaměstnanec obce (účetní, referet, administrativní pracovník) 3 obcí (15 %);

Sociální pracovník 1 obec (5 %).

3. Přibližná představa o počtu seniorů



Na první otázku dotazníku: „Máte přibližnou představu o počtu seniorů ve Vaší obci, kteří potřebují pomoc druhé osoby s jednou nebo více následujícími oblastí: stravování, péče o vlastní osobu (hygiena, oblékání), zdravotní péče (nelékařská)“ uvedlo **odpověď všech 20 obcí**, kteří dotazník vyplnily, přičemž „**ANO**“ označilo **16 obcí (80 %)**, „**NE**“ **4 obcí (20 %)**.

Obrázek 1 Představa o počtu seniorů v obci

4. Přibližný počet seniorů

Na tuto nepovinnou otázkou uvedlo odpověď 14 obcí, z těch kteří dotazník vyplnily. Uvedené konkrétní počty seniorů jsou v rozmezí 0 – 20, s výjimkou jedné obce, která odhaduje přibližný počet seniorů, kteří potřebují dopomoci 2. osoby na 150 osob (pozn. na webových stránkách <https://www.m-dacicko.cz/clenske-obce/> je uveden počet obyvatel této obce k 1. 1. 2023 – 500)

5. Aktivní mapování situace seniorů

Tabulka 1 Mapování situace

Mapujete aktivně situaci seniorů	počet	%
ano	7	35
ne	11	55
jiné	2	10
celkem	20	100

11 obcí, tj. 55 % obcí označilo nabízenou odpověď „NE“, dále 7 obcí vybralo odpověď „ANO“. U ostatních odpovědí (JINÉ) je doplněno – „cíleně ne“ a „pouze se u těch, o kterých se odbor sociálních věcí dozví“. Otázku zodpovědělo všech 20 obcí.

¹ Za obec je považováno i město

6. Způsob aktivního mapování

Nepovinnou otázku týkající se způsobu aktivního mapování situace seniorů v jednotlivých obcích zodpovědělo pouze 9 obcí, přičemž za relevantní odpovědi lze považovat odpovědi pouze 7 obcí. Obce jako způsob aktivního mapování uváděly místní znalost a osobní kontakt.

7. Na koho se obrácíte, s kým spolupracujete při zajištění pomoci seniorům

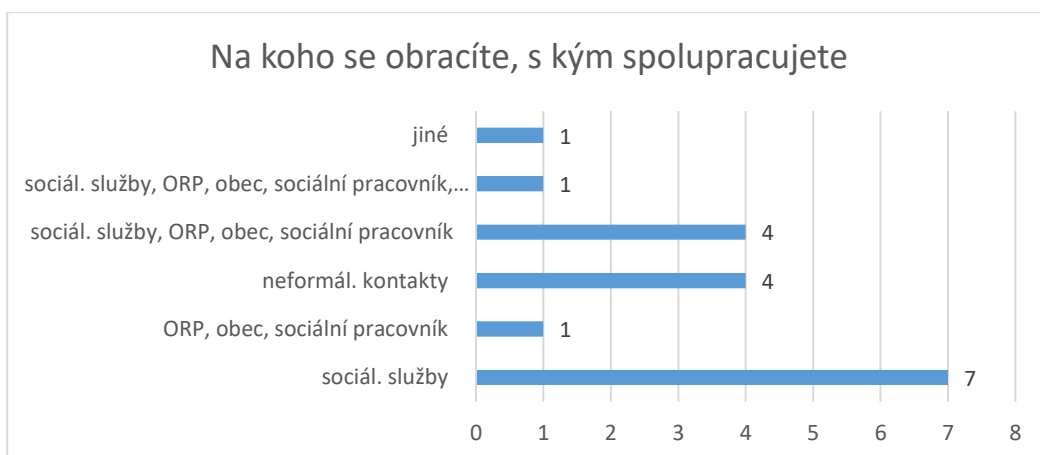
Obce na tuto nepovinnou otázku mohly vybírat z nabízených možností odpovědí, současně byly v dotazníku vyzývány k označení všech platných možností. Otázku zodpovědělo 18 obcí, jejichž uvedené odpovědi, a to v kombinaci označených možností, zobrazuje graf č. níže.

Nejčastěji obce vybraly možnost konkrétní sociální služby, další možnosti neformální kontakty a ORP, obec a jejího pracovníka byly označeny v téměř shodném počtu. Jako „jiné“ obce uváděly skutečnost, že zatím takovou situaci neřešily anebo že jsou senioři v péči rodiny (na obec se tedy nikdo neobrátil).

Tabulka 2 Spolupráce

Na koho se obrácíte, s kým spolupracujete	počet
konkrétní sociální služby	12
ORP, obec a její sociální pracovník	6
neformální kontakty	5
jiné	1

Pokud se jedná o výběr všech platných možností, tak i v tomto případě byly nejčastěji označeny pouze sociální služby – 7 obcí (38,9 %), dále u 4 obcí byly vybrány pouze neformální kontakty (22,2 %), následně se u 4 obcí jednalo o sociální služby a současně ORP, obec a jejího sociálního pracovníka (22,2 %). 1 obec označila pouze možnost ORP, obec a její sociální pracovník (5,6 %). Pouze 1 obec označila všechny platné konkrétní možnosti odpovědí, tj. sociální služby, neformální kontakty i ORP, obec a jejího sociálního pracovníka (5,6 %). V odpovědi „JINÉ“ 1 obec doplnila – prozatím nepotřebujeme.



Obrázek 2 Spolupráce

8. Oblasti, které jsou seniory či jejich blízkými poptávány

Obce i u této otázky mohly označit více odpovědí. Nejčastěji je seniory a jejich blízkými poptáváno stravování (12x). Možnosti pomoci v oblasti péče o vlastní osobu a její okolí (6x) a dále v oblasti zdravotní péče (nelékařské) byly poptávány (3x). Otázku zodpovědělo 20 obcí, jejichž kombinace označených možností je znázorněna níže na obrázku 3.

Tabulka 3 Oblasti poptávky

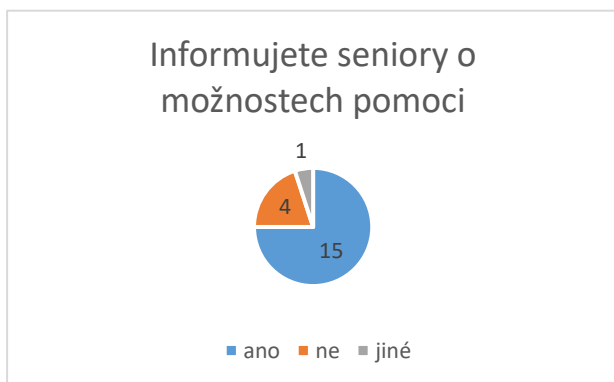
Oblasti poptávky pomoci seniorům	počet
stravování	12
péče o vlastní osobu a její okolí	6
zdravotní péče (nelékařské)	3
jiné	2

Pouze oblast stravování vybraly 4 obce (20 %), 8 obcí označilo oblast stravování a současně oblast zdravotní péče (nelékařské) - 40 %. U 1 obce byly zároveň vybrány oblasti stravování a péče o vlastní osobu a její okolí (5 %). Pouze oblast zdravotní péče (nelékařské) uvedly 3 obce (15 %) a pouze oblast péče o vlastní osobu a její okolí neoznačila žádná obec.



Obrázek 3 Oblasti poptávky

9. Informujete seniory?



Obrázek 4 Informování seniorů

Obce byly dotazovány, zda informují seniory ve své obci o konkrétních možnostech získání pomoci. Otázku zodpovědělo 20 obcí, přičemž „ANO“ uvedlo 15 obcí (75 %), variantu „NE“ vybraly 3 obce (20 %) a možnost „JINÉ“ pak 1 obec (5 %), které doplnila, že občané mají všeobecné povědomí.

10. Způsoby informování seniorů

Otázka týkající se způsobu podání informací seniorům v obci nebyla v dotazníku označena jako povinná a nebyly u ní přednastavené možnosti výběru odpovědí. Tuto otázku zodpovědělo 13 obcí. Jako způsoby byly nejčastěji uváděny osobní kontakty, dále pak zveřejňování informací na webových stránkách obce, či nástěnkách (vývěsných tabulích – letáčky), dále pak v místních zpravodajích či obecním rozhlasem. Rovněž se objevily přednášky a besedy v komunitním centru.

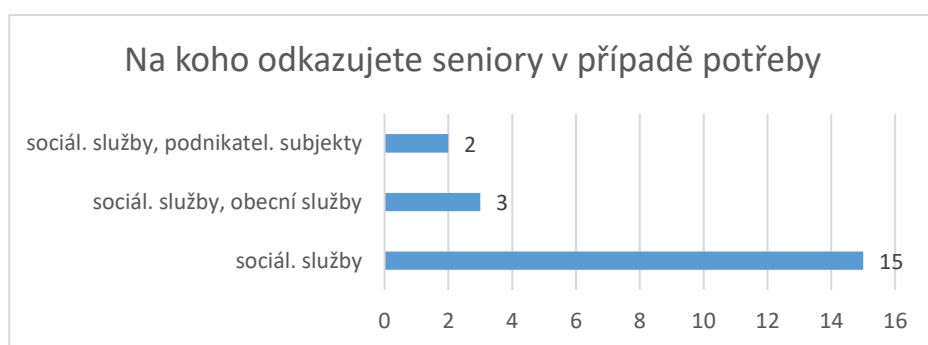
11. Na koho odkazujete seniory v případě potřeby pomoci

U této otázky byly obce žádány o zaškrtnutí všech platných možností. Z uvedených odpovědí (celkem 20 obcí) je zřejmé, že všechny obce odkazují na sociální služby – 20 x. Podnikatelské subjekty poté označily 2 obce, obecní služby pak 3 obce. Obrázek 5 níže znázorňuje všechny vybrané kombinace odpovědí obcí.

Tabulka 4 Odkazování seniorů

Dle konkrétní situace odkazujete seniory na:	počet
sociál. služby	20
obecní služby	3
podnikatel. subjekty, které nejsou sociální službou	2

15 obcí (75 %) uvedlo, že seniory odkazují pouze na sociální služby. Na sociální služby a současně podnikatelské subjekty (které nejsou sociální službou) odkazují 2 obce (10 %). Žádná z obcí nevolila variantu „žádný z uvedených typů v naší lokalitě nefunguje“.



Obrázek 5 Informování seniorů

12. Odkazujete seniory na konkrétní sociální služby ve Vaší lokalitě?

19 obcí (95 %) v dotazníku uvedlo, že seniory odkazuje na konkrétní sociální služby v jejich lokalitě. Pouze 1 obec odpověděla, že „NE“.

Tabulka 5 Odkazování na sociální služby

Odkazujete seniory na konkrétní sociální služby ve Vaší lokalitě	počet
ano	19
ne	1

13. Zprostředkování, dopomoc seniorům v jednání

Otázka byla směřována na zprostředkování či dopomoc s komunikací nebo uzavřením smlouvy mezi seniorem a konkrétní sociální službou.

Z uvedených odpovědí vyplývá, že 7 obcí (35 %) dopomáhá seniorům, 11 obcí (55 %) pak seniorům v této vymezené oblasti nedopomáhá. 2 obcí uvedlo variantu „JINÉ, ke které doplnily, že zatím nebyla potřeba či „pokud bych byl požádán“.

Tabulka 6 Zprostředkování

Zprostředkování či pomoc seniorům s jednáním se sociální službou	počet	%
ano	7	35
ne	11	55
jiné	2	10

14. Sociální služby působící v lokalitě dané obce

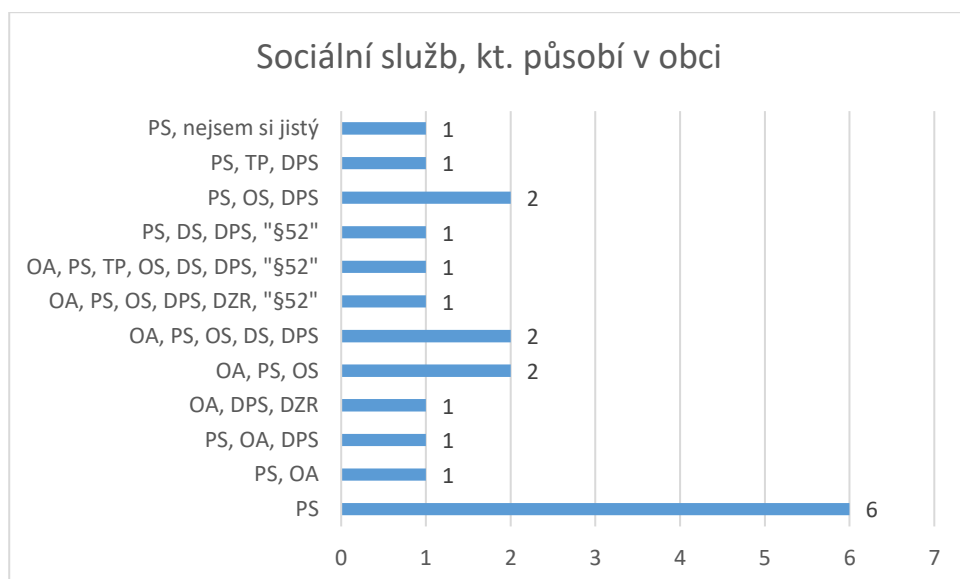
Otázkou bylo zjišťováno povědomí o působnosti konkrétních druhů sociálních služeb na území obce, a to i za předpokladu, že nemusí mít v obci sídlo či kamennou pobočku. Ve výčtu nabízených druhů sociálních služeb byly v dotazníku uvedeny tyto:

OA – osobní asistence
 OS – odlehčovací služby
 PS – pečovatelská služba
 DS – denní stacionáře
 DPS – domovy pro seniory
 DZR – domovy se zvláštním režimem
 „§52“ – sociální služby poskytované ve zdravotnických zařízeních ústavní péče
 TP – tísňová péče

Z 20 vyplněných dotazníků **18 obcí** vybralo min. dva druhy sociálních služby z nabídky možností. Dále 6 obcí označilo pouze variantu pečovatelskou.

Tabulka 7 Sociální služby v obcích

Sociální služby působící v lokalitě dané obce	počet
osobní asistence	9
pečovatelská služba	19
tísňová péče	2
odlehčovací služby	7
denní stacionáře	4
domovy pro seniory	10
domovy se zvláštním režimem	2
sociální služby poskytované ve zdravotnických zařízeních ústavní péče	3



Obrázek 6 Sociální služby v obcích – odpovědi

V návaznosti na počet označených druhů sociálních služeb za každou jednotlivou obec, která dotazník vyplnila, je sestavena tabulka 8 níže (množství druhů – vždy se jedná o jakékoliv druhy sociálních služeb ve vzájemné kombinaci).

Tabulka 8 Množství druhů sociálních služeb

Množství druhů sociálních služeb, které působí v dané lokalitě (obci)	počet
1 druh sociál. služby	7
2 druhy sociální služby	1
3 druhy sociální služby	7
4 druhy sociální služby	1
5 druhů sociálních služeb	2
více než 5 sociálních služeb	2

15. Schopnost uspokojit poptávku

Otázku zodpovědělo všech 20 obcí. 10 obcí (50 %) uvedlo, že nedokážou posoudit, zda sociální služby, které označily v předchozí otázce, tj. působící na území jejich obce, zvládají uspokojit poptávku. 7 obcí (35 %) se dle uvedených odpovědí domnívá, že ANO a pouze 2 obce (10 %) se naopak domnívá, že NE. 1 obec označila možnost „JINÉ“ – zatím nepotřebujeme.

Tabulka 9 Uspokojení poptávky služeb působících v obci

Zvládají sociální služby uspokojovat poptávku	počet
ano	7
ne	2
nedokážu posoudit	10
jiné	1

16. Přibližná představa o neuspokojené poptávce

K odpovědi na tuto nepovinnou otázku byly vyzývány obce, které v otázce č. 15 uvedly, že se domnívají, že sociální služby, které působí na jejich území, nezvládají uspokojit poptávku na území jejich obce. Na tuto otázku odpověděla pouze 1 obec, přičemž uvedla, že je nedostatečné kapacita v domově pro seniory – počet odmítnutých/neuspokojených žadatelů obec neuvedla.

17. Druhy sociálních služeb, které v obci nepůsobí, ale jsou poptávány

Obce měly opětovně možnost zaškrtnout ze stejné nabídky služby jako u otázky č. 14. Z 20 obcí nejčastěji obce označily sociální službu odlehčovací službu (5x), dále shodně sociální služby denní stacionáře, domovy se zvláštním režimem a tísňová péče (4x). Sociální službu osobní asistence a pečovatelskou službu označila pouze vždy 1 obec.

OA – osobní asistence

OS – odlehčovací služby

PS – pečovatelská služba

DS – denní stacionáře

DPS – domovy pro seniory

DZR – domovy se zvláštním režimem

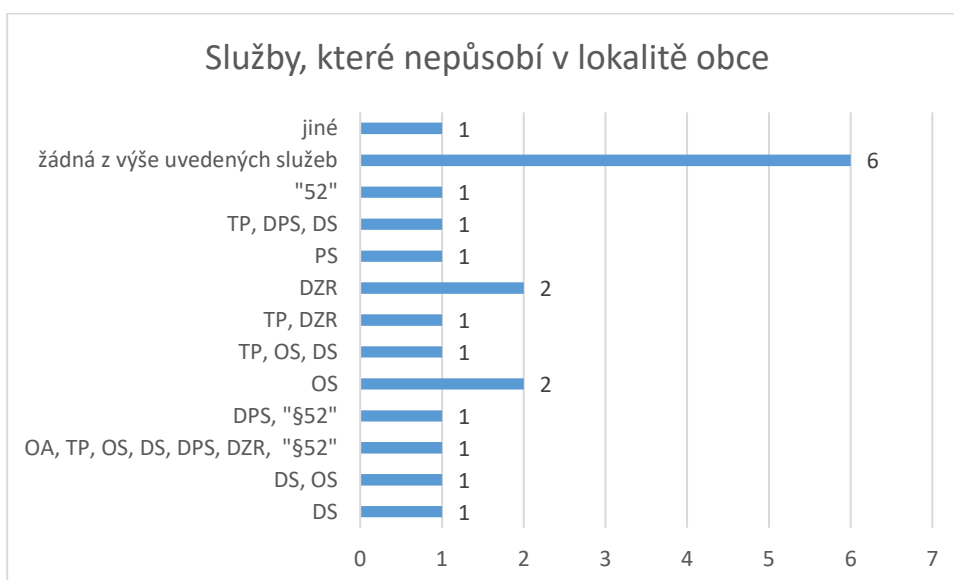
„§52“ – sociální služby poskytované ve zdravotnických zařízeních ústavní péče

TP – tísňová péče

Tabulka 10 Sociální služby nepůsobící v obci

Služby, které nepůsobí v lokalitě obce	počet
denní stacionáře	4
domovy pro seniory	3
odlehčovací služby	5
domovy se zvlášť. režimem	4
pečovatelská služba	1
tísňová péče	4
osobní asistence	1
sociální služby poskytované ve zdravotnických zařízeních ústavní péče	3

20 odpovědí, tak jak je jednotlivé služby uvedly, lze shlédnout v grafu č. Shodné odpovědi při výběru sociálních služeb uvedly pouze 2 obce v případě sociální služeb domovy se zvláštním režimem a odlehčovací služby.

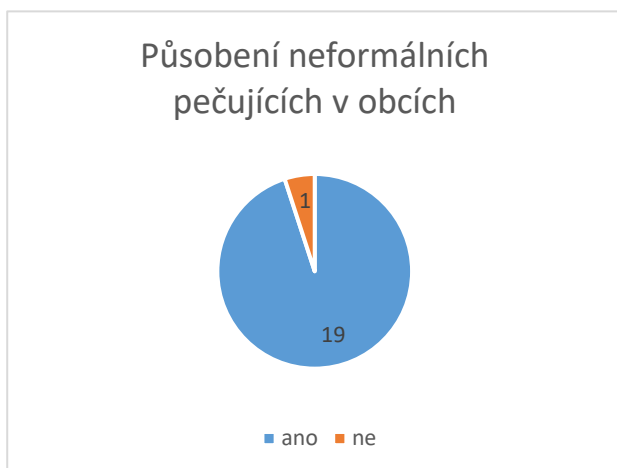


Obrázek 7 Služby nepůsobící v obci, ale poptávané

18. Vyčíslení poptávky služeb, které v obci nepůsobí

Na tuto nepovinnou otázku odpověděly pouze 3 obce, 1 z nich ANO, 1 uvedla NE a 3. obec vyčíslila poptávku na 10 (u sociál. služeb domovy pro seniory, sociální služby poskytované ve zdravotnických zařízeních ústavní péče).

19. Neformální pečující



Obce byly dotazovány, zda v jejich obci působí tzv. neformální pečující. Současně pro obce bylo v otázce uvedeno, že se nejčastěji jedná o rodinné příslušníky nebo blízké osoby, které o seniora „bezplatně“ pečují.

Otázku zodpovědělo všech 20 obcí, 19 (95 %) z nich uvedlo, že ano. Pouhá 1 obec uvedla, že v obci neformální pečující nepůsobí.

Obrázek 8 Neformální pečující

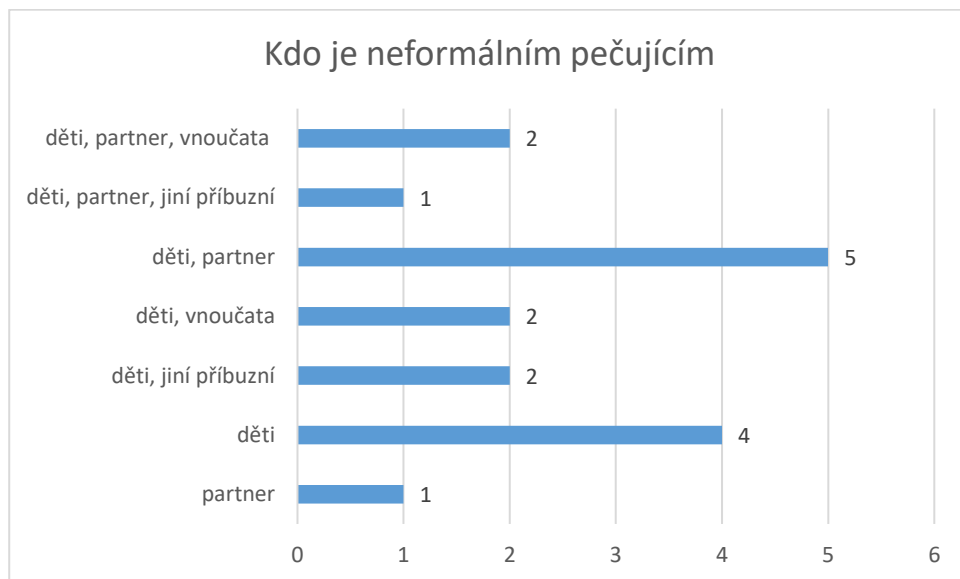
20. Kdo je neformálním pečujícím?

Pokud obce u předchozí otázky uvedly, že v jejich obci působí neformální pečující, byly touto nepovinnou otázkou dotazovány, o koho se v případě neformálních pečujících jedná. Z nabízených možností mohly obce zaškrtnout i více těchto možností. Odpověď označilo jen 17 obcí. Nejčetněji jsou dle obcí neformálními pečujícími děti seniorů (16x), následují partner (partnerka) – 9x. Žádná obec neuváděla jako neformální pečující nepříbuzné osoby.

Tabulka 11 Osoby neformálních pečujících

Neformální pečující je/jejsou	počet
partner, partnerka	9
děti seniora	16
vnoučata	4
jiné příbuzné osoby	3
nepříbuzné osoby (např. sousedé atd.)	0

4 obce uvedly jako neformální pečující pouze děti seniora. 1 obec označila za neformální pečující pouze partnera/partnerku. Zbývajících 12 obcí uvedlo jako neformální pečující vždy děti seniora a současně další osoby (nejčastěji v kombinaci s partnerem/partnerkou seniora) – 5x.



Obrázek 9 Osoby neformálních pečujících

21. Další poznatky obcí

K závěrečné nepovinné otázce, ve které měly jednotlivé obce prostor pro uvedení dalších poznatků týkající se problematiky seniorů, resp. plánování sociálních služeb, uvedla 1 obec – „nemáme žádné připomínky“.

Závěrečně shrnutí

Do dotazníkového šetření se zapojilo **20 z 23 obcí** na území ORP Dačice, což představuje **téměř 87 %** velikost vzorku. Obce téměř v přibližně srovnatelném poměru situaci seniorů mapující (aktivně či nepřímo) a nesledují (nemapují), lehce převažují obce, které aktivně situaci seniorů nemapují. Nejčastěji senioři či jejich blízcí poptávají informace k zajištění stravování a dále k péči o vlastní osobu a její okolí. Současně z odpovědí jednotlivých obcí vyplynulo, že v případě konkrétní situace **téměř vždy (95 %) seniory či jejich blízké odkazují na konkrétní sociální služby v jejich lokalitě**. Cca **1/3 obcí** poté seniorům s řešením situace **dopomáhá**.

Všechny dotazované obce uvedly alespoň 1 druh sociální služby, která na území jejich obce působí.

Jako nejčastěji chybějící službu, po které je **v obcích poptávka**, uvedlo 5 obcí odlehčovací služby (Písečné, Cizkrajov, Budeč, Bářovice, Studená). Dále **4 obce uvedly soc. službu denní stacionáře** (Červený Hrádek, Budeč, Bářovice a Horní Meziříčko). Sociální služba denní stacionáře s cílovou skupinou zaměřenou na seniory je poskytována v ambulantní formě v Dačicích, přičemž v posledních 3 letech tato služba nebyla žádným klientem využívána. Dojezdové vzdálenosti u těchto 3 obcí jsou cca 12 km do Dačic a pouze 1 obec je od Dačic vzdálená téměř 20 km. **4 obce označily tísňovou péči** za soc. službu, která dle je dle jejich sdělení poptávána, ale v obci nepůsobí (Staré Hobzí, Červený Hrádek, Budeč a Bářovice). Tísňová péče (poskytovatel Život Plus, z. ú.) svým rozsahem uvedeným ve veřejném registru poskytovatelů sociálních služeb pokrývá území celého Jihočeského kraje.

3 obcím, resp. jejím občanům **chybí pobytová sociální služba domovy pro seniory** (Červený Hrádek, Slavonice a Bářovice) a **3 obce postrádají sociální služby poskytované ve zdravotnických zařízeních ústavní péče** (Slavonice, Bářovice, Volfířov)

Z uvedených údajů tedy vyplývá, že je třeba se **zaměřit na sociální službu odlehčovací služby a dále situaci v obcích s ohledem na jejich odpovědi (zejména Červený Hrádek, Budeč, Bářovice a Slavonice) důkladněji zmapovat**.

95 % obcí v dotazníku sdělilo, že v jejich obcích působí neformální pečující, kterými nejčastěji se jedná o děti seniora. Zajímavostí je, že žádná z obcí neuvedla jako neformální pečující nepřibuzné osoby.