

# Zneužívání preskripční medikace mládeží

Jan Hříděl

Dětské oddělení

Nemocnice České Budějovice, a.s.

Viz. [https://msmt.gov.cz/file/49475\\_1\\_1/](https://msmt.gov.cz/file/49475_1_1/)  
Ejhle...

### **Nevhodný přístup k prevenci**

- Amatérismus (např. nepřipravení koncoví realizátoři prevence) a samozvaní experti na prevenci
- Překračování kompetencí a odborného působení (např. příslušník Policie ČR se věnuje tématům zdravotních rizik užívání návykových látek nebo naopak lékař hovoří o legislativních aspektech v souvislosti s návykovými látkami)
- Přístupy založené na odstrašování, triviální přístupy: „Prostě řekni ne“
- Jednorázové neinteraktivní akce, multimedialní akce, divadelní a jiná kulturní představení bez návaznosti
- Zaměření pouze na poznatky
- Přednášková forma
- Neosobnost, formalismus, využívání atrakcí – bývalých uživatelů návykových látek na ZŠ nebo aktuálních uživatelů, stavění na „hvězdách“ showbyznysu

# Definice dle Národního monitorovacího střediska pro drogy a závislosti:

Zneužívání léků zahrnuje jakýkoliv způsob užití léku, u kterého byla prokázána problematická spotřeba. Jde například o užití léku získaného na lékařský předpis nebo bez něj, avšak zjevně mimo přijaté lékařské postupy nebo pokyny, užití za rekreačním účelem (kvůli psychoaktivním účinkům) nebo v rámci samoléčby, kdy rizika a problémy spojené s užitím převažují nad jeho přínosy.

Zdroj: <https://www.drogy-info.cz/zprava-o-zavislostech/zprava-o-probl.-uzivani-psychoaktivnich-leku-v-cr-2023/>

# Psychofarmaka nejčastěji zneužívaná mládeží

- sedativa - opiáty a opioidy, ketamin
- psychostimulancia - Adderall, Ritalin
- anxiolytika a antiepileptika - diazepiny (vč alprazolamu a klonazepamu), lamotrigin, pregabalin
- hypnotika - “Z-léky” - zolpidem a zopiclon
  
- ALE: potenciál k abusu a závažným intoxikacím mají třeba i moderní antipsychotika (quetiapin, risperidon) a antidepresiva (citalopram)
- často dochází ke kombinaci více léčiv a léčiv s jinými drogami

# “Epidemiologický” potenciál

- výrazně roste počet nezletilých se závažnými poruchami psychiky
- dochází k nárůstu preskripcí - farmakoterapie je dostupnější a společensky akceptovaná
- dětská primární péče a dětská psychiatrická péče prochází perzonální krizí
- není dostatečně využíván centrální registr léků

# Vývoj počtu dětí a mladistvých s psychiatrickou péčí

Zdroj: Národní registr hrazených zdravotních služeb (NRHZS).

Počet pacientů, kteří mají v daném roce vykázanu jakoukoli péči pro sledovanou diagnózu (ambulantní nebo hospitalizační) u odbornosti psychiatrie.

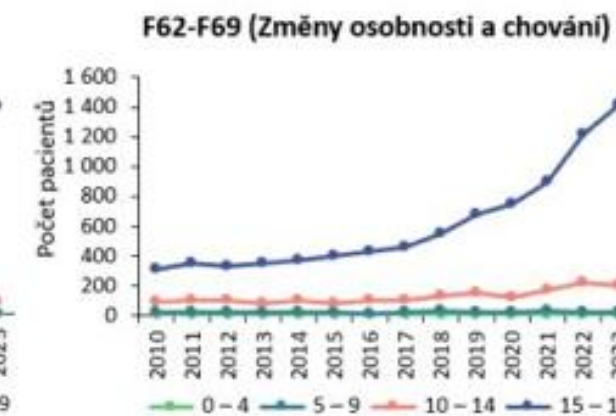
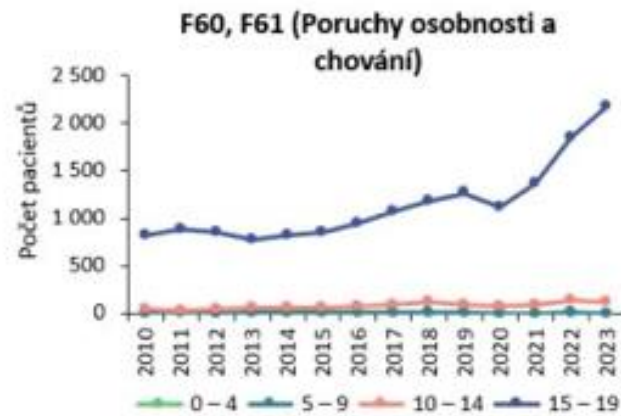
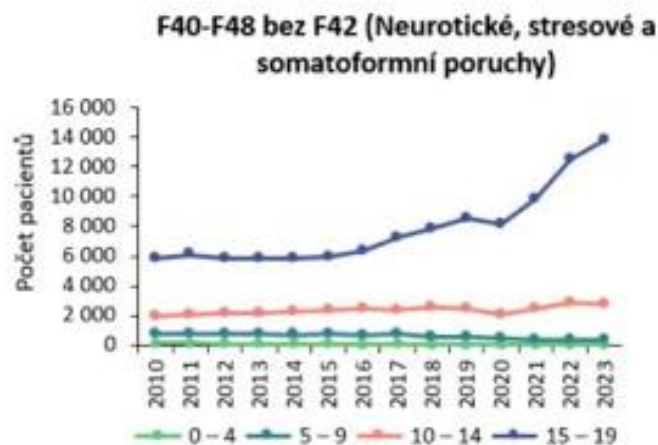
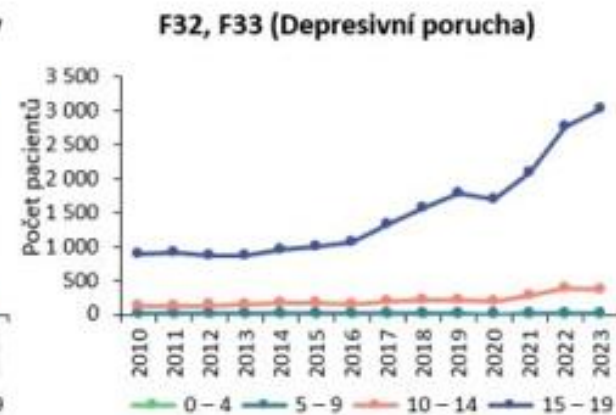
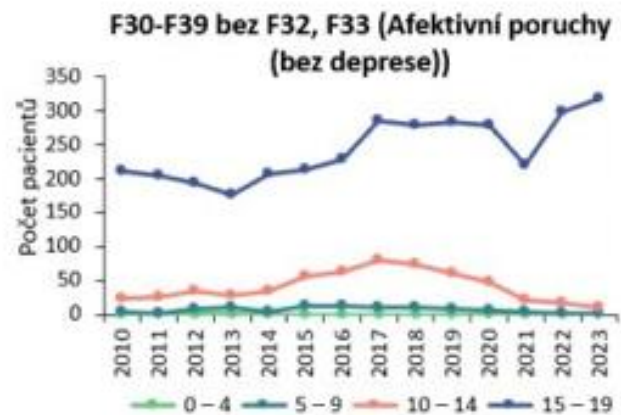
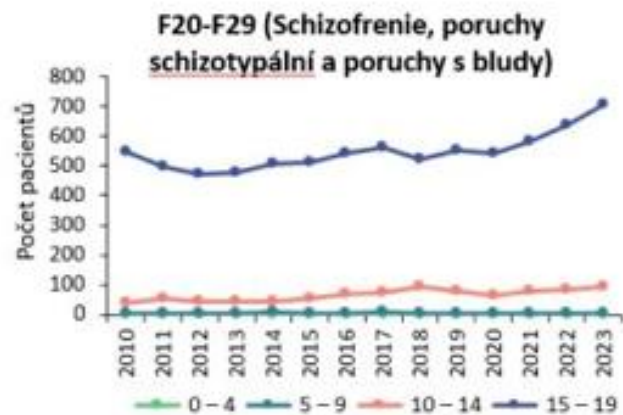
	2013	2023	% změna
↑ Poruchy chování a emocí s obvyklým nástupem v dětství a v dosp. (F90-F98)	26 688	30 295	14%
↑ <b>Neurotické, stresové a somatoformní poruchy (F40-F48 bez F42)</b>	<b>8 896</b>	<b>16 997</b>	<b>91%</b>
↑ Poruchy psychického vývoje (F80-F89)	4 249	8 432	98%
↑ Mentální retardace (F70-F79)	3 799	4 321	14%
↑ <b>Depresivní porucha (F32, F33)</b>	<b>1 045</b>	<b>3 399</b>	<b>225%</b>
↑ Syndromy poruch chování, spoj. s fyziolog. poruch. a somat. faktory (F50-F59)	1 570	2 635	68%
↑ <b>Poruchy osobnosti a chování (F60, F61)</b>	<b>845</b>	<b>2 298</b>	<b>172%</b>
↑ <b>Obsedantně-nutková porucha (F42)</b>	<b>771</b>	<b>1 683</b>	<b>118%</b>
↑ <b>Změny osobnosti a chování (F62-F69)</b>	<b>455</b>	<b>1 639</b>	<b>260%</b>
↑ Poruchy duševní a poruchy chování způs. užíváním psychoakt. látek)	910	925	2%
↑ Schizofrenie, poruchy schizotypální a poruchy s bludy (F20-F29)	523	805	54%
↑ Afektivní poruchy (bez deprese) (F30-F39 bez F32, F33)	214	331	55%
↑ Organické duševní poruchy, Alzheimerova nemoc (F00-F09, G30)	207	201	-3%
↑ Poruchy duševní a poruchy chování způsobené užíváním alkoholu (F10)	150	195	30%
↑ <b>Celkem</b>	<b>47 180</b>	<b>66 257</b>	<b>40%</b>

Zdroj: <https://www.zdravotnickydenik.cz/2024/10/v-cesku-mame-krajske-mesto-dusevne-nemocnych-dospivajicich-prevenci-ho-muzeme-zmensit/>

# Počet dětí a mladistvých s psychiatrickou péčí pro vybrané diagnózy dle věku

Zdroj: Národní registr hrazených zdravotních služeb (NRHZS)

Počet pacientů, kteří mají v daném roce vykázanu jakoukoli péči pro sledovanou diagnózu (ambulantní nebo hospitalizační) u odbornosti psychiatrie.



Zdroj: ÚZIS/Ladislav Dušek

Zdroj: <https://www.zdravotnickydenik.cz/2024/10/v-cesku-mame-krajske-mesto-dusevne-nemocnych-dospivajicich-prevenci-ho-muzeme-zmensit/>

# Příklady “velikosti trhu” s rizikovými léčivy v ČR

- benzodiazepiny: předepsáno > 43 milionů def. denních dávek/rok
- zolpidem/zopiclon: předepsáno > 83 milionů def. denních dávek/rok
- pregabalin: nárůst z 5,4mil. (2013) na 28,5mil. (2022) DDD/rok

Zdroj: <https://www.drogy-info.cz/zprava-o-zavislostech/zprava-o-probl.-uzivani-psychoaktivnich-leku-v-cr-2023/>

# Zdroje zneužívané preskripční medikace

- nejčastěji uváděné zdroje léčiv jsou rodina a přátelé
- ALE: objevují se rysy organizované aktivity ať už v podobě gangů mladistvých distributorů či organizovaného padělání receptů
- viz.např.

[https://www.idnes.cz/zpravy/domaci/polsko-gangy-cesko-leky-recepty-podvod-deprese-uzkost.A240612\\_194400\\_domaci\\_stud](https://www.idnes.cz/zpravy/domaci/polsko-gangy-cesko-leky-recepty-podvod-deprese-uzkost.A240612_194400_domaci_stud)

- hrozí tedy eskalace dostupnosti a pokles kvality léků na černém trhu

# My pediatři máme velmi málo informací a zkušeností

- většina abuzérů nevyžaduje lékařskou péči a svůj abuzus tají
- i zavažné stavy se většinou řeší krátkodobě, ad hoc a symptomaticky
- laboratorní detekce léčiv “na slepo” je náročná a někdy nemožná
- většina abuzérů má pocit, že mají vše pod kontrolou
- rodinné a sociální prostředí často neposkytne součinnost s profylaxí
- pediatři nejsou dobře vzdělaní v psychofarmacích

# Počty (zjištěných) abuzerů léčiv na DEO NemČB

- 2017-2019 (3 roky) - 17 případů (13 ž : 4 m)
  - 2020-2022 (3 roky) - 11 případů (6 ž : 5 m)
  - 2023 - 11 případů (7ž : 4 m)
  - 2024 - 11 případů (5 ž : 6m)
- 
- jen velmi orientační! Téměř vždy léky v kombinaci s drogami.
  - u dívek nejčastěji předávkování/suicidální pokusy
  - pro srovnání: ročně hospitalizujeme cca 30 dětí po požití alkoholu (výrazně rostoucí trend)

Kazuistika 1: M 17let

NO: blouznění, agresivita

RA: otec není s rodinou, děd po suicidiu

OA: alergie, jinak nevýznamná

- CT vyloučen úraz, přiznává MDMA

Lab. nález MDMA, **Rivotril**, THC, alkohol.

Spont. ústup obtíží.

Propuštěn - s matkou zajištěno ambulantní sled. psychiatrem, doporučen

FOKUS/Prevent

Kazuistika 2: M 17let

NO: výrazná bolest nohou

RA: bez pozoruhodností

OA: 6měs. před příjmem hosp. pro intoxikaci risperidonem, 3měs. pro intoxikaci THC a amfetaminy

Amb. sledován

psychologem/psychiatrem.

- CT vyloučen úraz, drogy neguje

Lab. nález MDMA, **Rivotril**, THC.

Spont. ústup obtíží.

Propuštěn - doporučen překlád do DPN

Opařany, FOKUS/Prevent

### Kazuistika 3: Ž 17let

NO: ve snaze zlepšit svoje depresivní projevy požila toxické dávky svojí chron. medikace - **olanzapin, aripiprazol, trazodon**. Přeložena z okresní nemocnice po výplachu žaludku.

RA: úplná rodina

OA: sledována psychiatrem pro poruchy nálady

Lab. nález: bez neočekávaných dalších nox.

Proveden “výplach střev”, dále ústup obtíží.

Propuštěna - s matkou zajištěno intenzivnější ambulantní sled. psychiatrem.

### Kazuistika 4: Ž 14let

NO: opakované zvracení, bolest břicha - uvádí požití nespec. množství **olanzapinu, citalopramu, aripiprazolu** a paracetamolu

RA: oba rodiče inv. důchod (psychiatrické a autoimunitní onemocnění), babička po suicidiu

OA: sledována psychiatrem pro bipolární a disociativní poruchu

Lab. nález odpovídá intoxikaci **paracetamolem** - léčena n-acetylcysteinem, uzdrava.

Propuštěna za podmínky intenzivního ambulantního sledování, doporučen pobyt v DPN Opařany.

Kazuistika 5: M 17let

NO: porucha vědomí, agresivita, drogy neguje.

RA: na útěku z výchovného ústavu

OA: v raném dětství sledován pro ADHD

- CT vyloučen úraz

Lab. nález: **alprazolam, quetiapin, tramadol, guaifenesin, THC, pregabalin.**

Postupný ústup obtíží.

Propuštěn - doporučen FOKUS/Prevent a psychologické vyšetření.

Kazuistika 2: Ž 1rok

NO: porucha vědomí, zvláštní stereotypy

RA: bez pozoruhodností

OA: bez pozoruhodností

- CT vyloučen úraz, laboratoř bez známek neuroinfekce, před event eskalací vyšetření (LP, MRI) a léčby (Herpesin, ATB) rodiče na cílený dotaz uvádějí, že je možné akcidentální požití zolpidemu

Lab. nález: **zolpidem**

Spont. ústup obtíží.

# Diagnosticko-léčebný postup u poruch vědomí má svá rizika

- i při významném podezření na abuzus a intoxikaci v akutních stavech vylučujeme další život-ohrožující děje - trauma, infekci, cévní příhodu
- dítě je tak zatíženo odběry (krev, mok), radiací (CT), potenciální alergickou reakcí (kontrastní látky, n-acetyl cystein), poškozením ledvin (antivirotika)...
- zdravotní systém je též zatížen provozně a finančně

# Jak se bude situace vyvíjet?

Data z Evropského Školního Průzkumu stran Drog a Alkoholu (ESPAD, přes 100 tisíc respondentů z 35 států) z roku 2019 nebyla stran zneužívání léků optimistická - uvidíme v dalším kole snad v roce 2025

Prevalence užívání psychoaktivních léků	Pohlaví		
	Chlapci (n=1 424)	Dívky (n=1 354)	Celkem (N=2 778)
<b>Léky na uklidnění nebo na spaní užívané na lékařský předpis</b>			
V životě	9,0	11,1	10,0
Méně než 3 týdny	6,1	7,2	6,6
Déle než 3 týdny	2,9	3,9	3,4
<b>Psychoaktivní léky užívané za účelem dostat se tzv. do nálady</b>			
<b>Léky na uklidnění nebo spaní bez lékařského předpisu</b>			
V životě	5,2	7,9	6,6
V posledních 12 měsících	2,5	4,5	3,5
V posledních 30 dnech	1,0	2,2	1,6
<b>Léky proti bolesti</b>			
V životě	7,0	12,5	9,7
V posledních 12 měsících	3,3	6,2	4,7
V posledních 30 dnech	1,4	3,6	2,4
<b>Alkohol spolu s léky</b>			
V životě	4,2	7,4	5,8
V posledních 12 měsících	2,8	5,1	3,9
V posledních 30 dnech	1,2	2,2	1,7

Zdroj: Chomynová a kol. (2020)

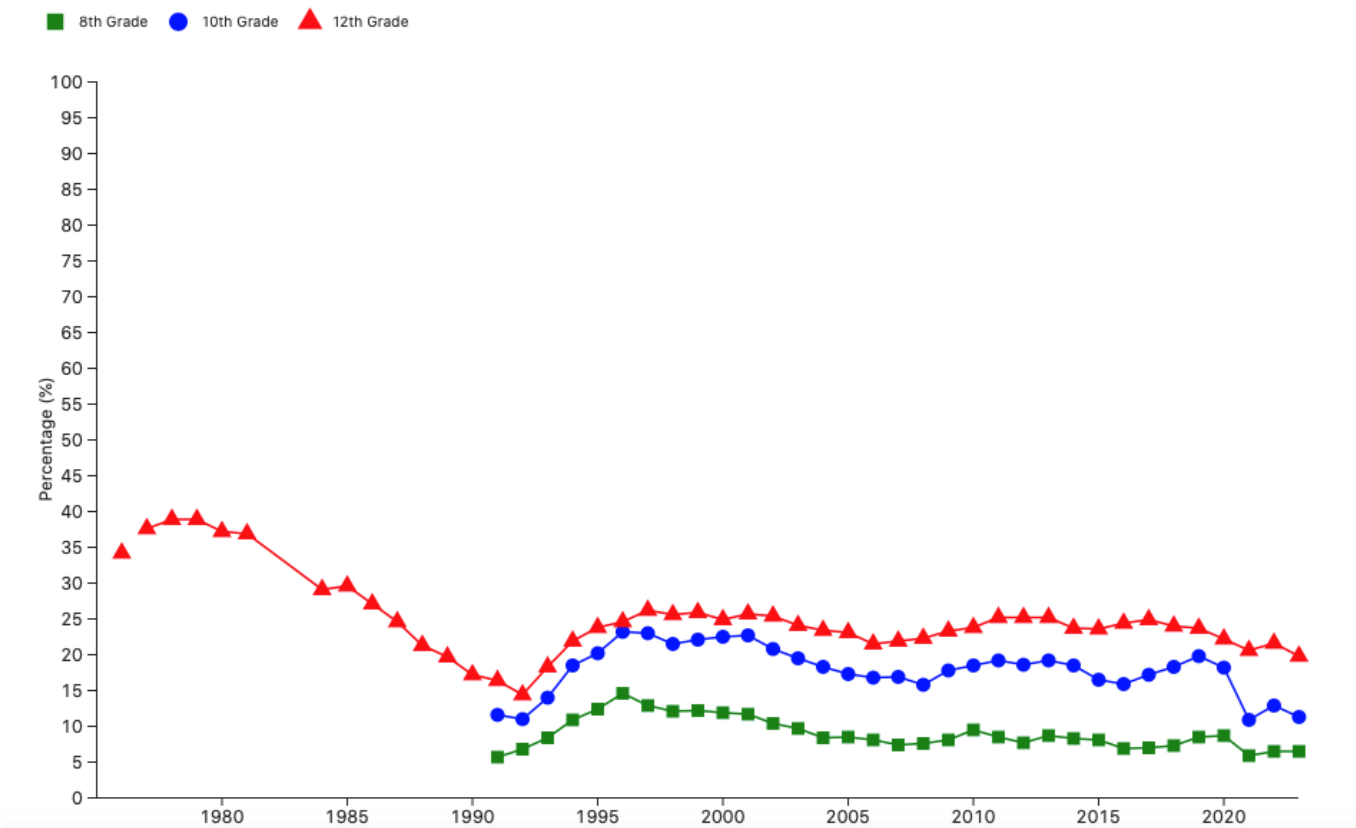
Zdroj: <https://www.drogy-info.cz/zprava-o-zavislostech/zprava-o-probl.-uzivani-psychoaktivnich-leku-v-cr-2023/>

# Jak se bude situace vyvíjet?

Data z amerického Monitoring the Future ale ukazují spíš stagnaci či pokles abuzu v období Covid bez jasné změny trendu

- zde graf procenta mládeže s užitím jakékoliv drogy během posledních 30 dnů

**Any Illicit Drug: Trends in Last 30 Days Prevalence of Use in 8th, 10th, and 12th Grade**

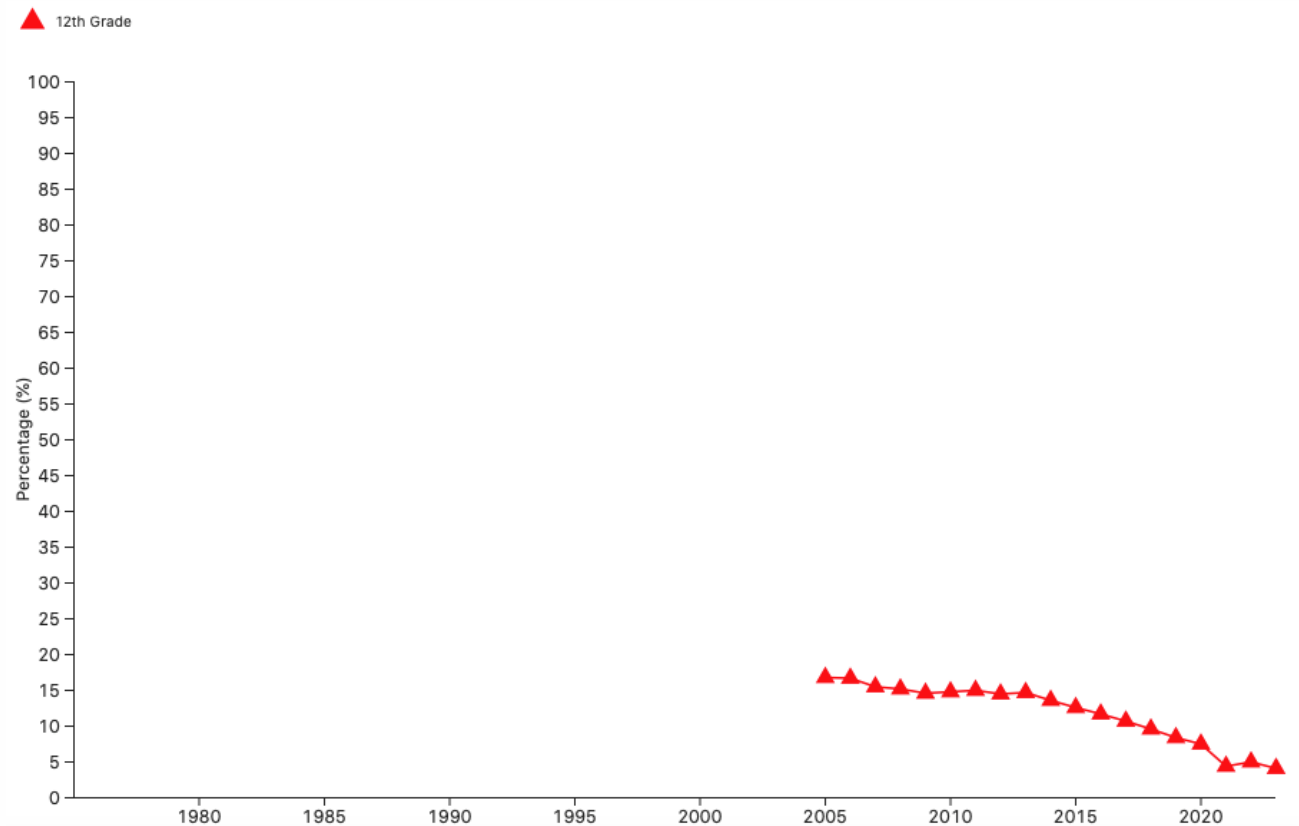


Zdroj: <https://monitoringthefuture.org/results/annual-reports/>

# Jak se bude situace vyvíjet?

Data z amerického Monitoring the Future ale ukazují spíš stagnaci či pokles abuzu v období Covid bez jasné změny trendu

- zde graf procenta 18letých zneužívajících předpisové léky během posledních 30 dnů



Zdroj: <https://monitoringthefuture.org/results/annual-reports/>

# Je stagnace incidence abuzu léčiv dobrá zpráva?

- budou léčiva vytlačena syntetickými drogami?
- budou léčiva nahrazena závislostí na sociálních sítích a virtuální realitě?
- jde vůbec o solidní data?

# Jak můžeme dětem (a Vám) pomoci?

- těsná spolupráce s OSPOD/PČR
  - těsná spolupráce s DPN Opařany a PL Červený Dvůr
  - snažíme se individualizovaně kontaktovat stávající psychology/psychiatry, napojit dítě a rodinu na podpůrné ambulantní programy
  - máme pravidlená setkání s poskytovateli ambulantní péče o rizikové adolescenty
  - plánujeme zřízení pracovní skupiny pro péči o adolescenty, za účelem zvyšování erudice a kvality péče
  - jsme otevřeni připomínkám
- 
- DĚKUJI ZA POZORNOST.